

(令和6年度)
事業計画

(自 令和6年4月1日 至 令和7年3月31日)

公益財団法人いたみ文化・スポーツ財団

1. 基本方針

令和6年度は、第4次経営計画(令和6年～令和10年)の1年目にあたり、経営理念のビジョンとして掲げる、「文化芸術・生涯学習・自然科学・スポーツを通じて 人とまちと未来をつなぎ、にぎわいあふれる「まちの広場」を実現する」ため、伊丹市の8施設の指定管理者として、多彩で魅力的な事業を推進します。

令和6年度で、文化会館、演劇ホール、音楽ホール及び伊丹ミュージアム(I/M)の指定管理期間が終了します。伊丹市の文化・芸術の振興とまちのにぎわいづくりに資するため、これまで培ってきたノウハウを生かし、次期指定管理者としてふさわしい提案を行います。

生涯学習センターでは、これまでフィットネス事業を外部に委託していましたが、令和6年度からは財団が直接、管理運営します。

2. 事業概要

(1)総務課

職員の健康保持を第一に、キャリア面談を通じた職員の意識づけ、業務分担の見直し、システム導入による労務管理など、職員の働き方を見直し、長時間労働をはじめとした労務環境に関する課題の克服に取り組みます。

人材育成基本方針に基づき、令和5年11月から開始したオンライン研修(e ラーニング)をさらに充実させるなど、職員の能力開発を支援し、将来を見据えた人材育成を計画的に進めます。

令和6年度も、DX 推進計画に基づき、利便性の高い利用者サービスの実現、職員が働きやすい環境の構築、事務の効率化と法改正への対応を図るため、デジタル技術の導入を順次進めます。

引き続き、事業・貸館による収益と助成金等の確保に努め、必要に応じ伊丹市と協議し、経営の安定化を図ります。

(2)事業企画課

令和6年度から、生涯学習センター、図書館南分館、昆虫館、スポーツセンターの指定管理者として、伊丹市より指定を受けました。引き続き、文化・スポーツ等の各分野を通じ、市民が心豊かに健やかに暮らし、笑顔と活力に満ち溢れ、まちのにぎわい創出の一助となるよう、市民の「まちの広場」として、親しみのある事業実施に取り組みます。

文化・スポーツ等事業の連携による相乗効果を図るとともに、各施設の持つ事業ノウハウを繋ぎ、各分野での専門性を活かして「伊丹オトラク」「鳴く虫と郷町」「キッズフェスいたみ」等のコミュニティ間の連携・協働を促し、市内の回遊性を高める事業を引き続き実施します。

また、コロナ禍によって延期していた「財団設立30周年記念事業」に財団全体で取り組みます。中心市街地の文化3館、伊丹ミュージアム、三軒寺前広場を祝祭的なエリアにつくりあげ、地域との結びつきと共感を一層深め、「にぎわい」の土壌を育み、次代に向けた新たな展望へと繋げていきます。さらに、「鑑賞 de 寄っつく! itami」を引き続き実施し、文化の振興と地域社会への還元を一体的に推進していきます。

【文化芸術、生涯学習、自然科学、スポーツの振興】

① 伊丹市立文化会館(東り いたみホール)

ア.魅力ある施設の運営について

『夏井いつき句会ライブ』『生で聴く“のだめカンタービレ”の音楽会』

中心市街地にある市内最大の施設として、集客力のある公演事業により、「にぎわいあふれるいたみ」の実現に向けて取り組みます。テレビなどでも人気の俳人、夏井いつきを迎えた句会ライブや、テレビドラマなどにもなった漫画「のだめカンタービレ」の世界観で本格的な演奏を楽しめるコンサートを実施します。

イ.にぎわいづくりについて

『テレマン酒蔵コンサート』『伊丹オトラクな一日／伊丹オトラク』

伊丹ミュージアムの旧岡田家住宅・酒蔵を会場にバロック音楽のコンサートを実施することで、中心市街地の文化施設を紹介する機会とします。また、音楽をまちなかで展開するプロジェクト「伊丹オトラク」の事務局を担い、特に「伊丹オトラクな一日」では伊丹まちなかバルと共同開催し、まちなかにぎわいを創出します。

ウ.次世代育成について

『サンリオファミリーミュージカル』『伊丹小学校舞台裏ツアー』

『大阪交響楽団アウトリーチ』

大人気のサンリオキャラクターが出演するミュージカルなどにより、子どもたちの感性を育む企画を積極的に実施します。また、小学校との連携を継続し、「伊丹小学校舞台裏ツアー」や、無料公開リハーサルに併せて「大阪交響楽団アウトリーチ」を市内小学校2校で実施します。

エ.生きがいと健康づくりについて

『みんな de 健康体操講座』『文化芸術ビギナーズラボ』

高齢者の健康維持に着目した連続講座「みんな de 健康体操講座」を引き続き実施し、これまで企画事業に来場する機会の少なかった方へアプローチを図ります。また、若手研究者を講師に、文化・芸術分野の研究発表の機会を設ける「文化芸術ビギナーズラボ」を継続して実施します。

オ.広報戦略について

X(旧 Twitter)の広報キャラクター、ネコちゃんによる即時性のある情報発信に努め、幅広い年代層への情報発信を行います。また、事業実施時のアンケートにおいて、「広報伊丹」が最も効果的な広報ツールという結果となっているため、引き続き、伊丹市広報課への積極的な情報提供を行い、紙面の獲得を目指します。

② 伊丹市立生涯学習センター(ラストホール)

ア.魅力ある施設の運営について

『ラスト映画倶楽部』『サロンコンサート』『各種講座事業』『フィットネス事業』映画やコンサートなどの鑑賞事業のほか、「市民文化塾」や「実技セミナー」「市民参画事業」「地域協働事業」などを通し、市民の学習意欲を高めるとともに、「フィットネス事業」により健康増進を図ります。また、図書館や福祉施設も併設する複合施設であることを活かし、連携事業にも取り組みます。

イ.にぎわいづくりについて

『市民参画事業』『地域協働事業』『ラスト生涯学習フェスティバル』

文化芸術・生涯学習・スポーツの各分野を通じて、市民の学習活動の支援に取り組み、学びを通じた市民の出会いの場を創出します。また、市民が主体となった企画を協働で実施する「市民参画事業」や「地域協働事業」のほか、成果を発表する「ラスト生涯学習フェスティバル」などにより、にぎわいづくりに貢献します。

ウ.次世代育成について

『放課後スイーツクラブ』『子ども寺子屋』『ベビースイミング』

『小麦粉ねんどをつくってあそぼ!』『自然工作教室』『夏休み子ども特集』

多目的室や調理室、プール、図書館機能等をフル活用した複合施設ならではの多彩な講座を行い、子どもたちの様々な体験の機会を提供します。また、親子で参加できる「小麦粉ねんどをつくってあそぼ!」「自然工作教室」など、ボランティアグループとも連携し、次世代を担う人材を育成します。

エ.生きがいと健康づくりについて

『ラスト生涯学習フェスティバル』『歌声広場』

『管楽器アンサンブルコンサート』『健康増進講座』

実技系講座や登録団体による市民の活動の支援だけでなく、成果発表の機会も提供します。フィットネスラストでは、充実したトレーニングマシンやプール、スタジオにおいて、市民の健康づくりをきめ細かくサポートします。また、多種多様な充実したプログラムをさらに増やし、幅広い世代に対して魅力ある健康増進講座を展開します。

オ.広報戦略について

「広報伊丹」を主軸として、ホームページを活用し、リアルタイムで詳細な内容の発信と、スマートフォンにも対応したページ展開や見やすいレイアウトにより、全ての年代層に向けて発信します。また、SNSを用いた情報発信も充実させ、伊丹市内の社会教育施設(公民館・きららホール)と連携し、チラシの相互布置等により、事業や施設のPRに努めます。

③ 伊丹市立演劇ホール(アイホール)

ア. 魅力ある施設の運営について

『アイホールまちかど広場』

昆虫展示や親子向け演奏会、科学実験体験イベントなど、財団他施設との「連携企画」や、「演劇と教育」「地域と演劇」などを題材に創り手である演劇人と市民が語り合い交流する「演劇サロン」など、劇場の新たな役割を提案する多彩な催しを実施します。

イ. にぎわいづくりについて

『焼酎亭AI・HALL寄席』

関西の舞台俳優による落語会「焼酎亭 AI・HALL 寄席」を、市民に気軽に足を運んでもらえるよう、ホールロビーにて定期開催します。

ウ. 次世代育成について

音楽劇『どくりつ こどもの国』『夏休みワークショップ』

『アイフェス!! 2024』『こどもえんげきぱーく』『中学エンゲキブ』

子ども向けファンタジー冒険活劇「どくりつ こどもの国」を、音楽劇版として再創作し文化会館にて上演します。また、演劇講座「中高生のための夏休みワークショップ」や、市内中高演劇部による演劇の祭典「アイフェス!! 2024」など、次代を担う若い世代に刺激を与え育成する事業を実施します。さらに、子どもたちの「遊びの広場」として劇場を開放する『こどもえんげきぱーく』、演劇部のない中学校の生徒をターゲットとした演劇講座『中学エンゲキブ』に新たに取り組みます。

エ. 生きがいと健康づくりについて

『伊丹想流劇塾』『シニアのための「声に出して読む」』

『レクチャー&ワークショップ』『土曜日のワークショップ』

短編戯曲の執筆と添削を繰り返すことで劇作を初歩から学ぶ「伊丹想流劇塾」、60歳以上のシニア世代を対象とした朗読講座や、無理なく身体を動かして演劇やダンスを気軽に体験できる「土曜日のワークショップ」を開講します。また、演劇的な知見をもとに、これからの若い演劇人や地域の人々の課題に沿うレクチャーやワークショップを実施します。

オ. 広報戦略について

劇場ホームページやX(旧 Twitter)、Instagram などSNSでの公演・講座情報を随時配信しオンラインを活用した広報宣伝を積極的に展開します。また、関西主要劇場へのチラシ折込依頼のほか、マスコミ各紙文化芸担当に向けての広報や市広報紙やタウン紙への掲載依頼、文化・教育施設などへのチラシ付置手配など、きめ細やかな情報発信に取り組みます。

④ 伊丹市立音楽ホール(伊丹アイフォニックホール)

ア.魅力ある施設の運営について

『aiphonic 地球音楽プログラム』『文化サロン』『音楽教室』

音響評価の高いホールの特性を生かし、世界の音楽を紹介する「地球音楽プログラム」公演を中心に多種多様なコンサートを実施するほか、音楽文化の理解を深める「文化サロン」や歌唱・楽器演奏を学ぶ「音楽教室」を開催し、市民のための音楽広場として「にぎわいあふれるいたみ」の実現に向けて取り組みます。

イ.にぎわいづくりについて

『伊丹シティフィルハーモニー管弦楽団』『伊丹市民オペラ』ほか育成団体事業

「伊丹シティフィルハーモニー管弦楽団」、「伊丹市民オペラ」、「伊丹市コーラスグループ連絡協議会」など育成団体を中心にした地域のアマチュア演奏家の日々の研鑽や演奏発信活動を積極的に支援することで、市民の主体的な音楽活動の拠点施設として、にぎわいを創出します。

ウ.次世代育成について

『伊丹小学校舞台裏ツアー』『シティフィル ファミリーコンサート』

『シティフィル 親と子の管弦楽コンサート』『シティフィル 出張演奏会』

小学生を対象にした「舞台裏ツアー」のほか、伊丹シティフィルハーモニー管弦楽団による家族や親子でお楽しみいただけるコンサートや保育所・幼稚園への「出張演奏会」を実施し、子どもたちが音楽に触れる機会を多角的に提供します。

エ.生きがいと健康づくりについて

『アイフォニック音楽教室』『クローバーコンサート』『市民合唱祭』

『スタインウェイを弾いてみよう』『生演奏で贅沢ラジオ体操』

音楽を通じて市民の生きがいづくりと仲間づくりの拠点施設となるよう、市民が出会い、学び合う音楽教室(オカリナ・ゴスペルなど)の開設に加え、市民の主体的活動を支援するため、育成団体や他施設との連携や地域市民の音楽活動の推進に努めます。

オ.広報戦略について

「広報伊丹」「チラシ布置」「DM」「ホームページ」など、主軸となる広報宣伝に加え、X(旧 Twitter)などの SNS では更新頻度を高めて情報発信し、主催事業だけではなく伊丹市の様々な施設や事業と連動した PR に取り組み、ターゲット層の幅を広げて、相互的な宣伝効果を高める情報発信に取り組めます。

⑤ 市立伊丹ミュージアム(I/M)

ア.魅力ある施設の運営について

『junaida 展「IMAGINARIUM」』『酒を醸す、酒をたしなむ』『伊藤潤二展』
『ハイブリッド展「虫」』『2024 伊丹国際クラフト展「酒器・酒盃台」』

京都在住の話題の画家による大規模個展「junaida 展「IMAGINARIUM」」、旧岡田家住宅・酒蔵築 350 年記念展「酒を醸す、酒をたしなむ」、ホラー漫画家として国内外で人気の高い鬼才の大規模巡回展「伊藤潤二展」、日本人の死生観や日本文化と深く関わりを持つ「虫」を多角的に掘り下げる「ハイブリッド展「虫」」、若手作家の登竜門として知られる「2024 伊丹国際クラフト展「酒器・酒盃台」」など、多様かつ知的好奇心を刺激する魅力的な企画を展開していきます。

イ.にぎわいづくりについて

『鳴く虫と郷町』『郷町〇店』『文化財活用事業』

「鳴く虫と郷町」のメイン会場として実施する展示と多様な関連事業、市内人気店が旧石橋家住宅内カウンターに出店する「郷町〇店」、酒蔵コンサートをはじめ文化財を活用した「文化財活用事業」など、様々な切り口で多様な利用者層がミュージアムに足を運びたいくなるような事業を行い、まちなかのにぎわい創出に貢献します。

ウ.次世代育成について

『むかしのくらし展』『むかしさがし探検隊』『夏休み1日クラフト教室』

「むかしのくらし展」では市内小学校の社会科授業と連携して昭和期の伊丹の暮らしを紹介します。「むかしさがし探検隊」では伊丹の歴史をクイズ形式で楽しく学びます。アトリエで多彩な工芸教室を実施する「夏休み1日クラフト教室」では、子どもたちに様々な“ものづくり”の楽しさを体験していただきます。

エ.生きがいと健康づくりについて

『伊丹歴史講座』『各種実技講座』『ジュエリースタジオ』『ヘルシー・ガーデン』

郷土史研究入門として伊丹の歴史を様々な角度から学ぶ「伊丹歴史講座」、手織・染色・型染・陶芸・版画・ジュエリーなどの工芸の技術を一流の講師陣から実践的に学べる「各種実技講座」や「ジュエリースタジオ」、伊丹ミュージアム内を会場にスポーツセンターと連携して行う健康講座「ヘルシー・ガーデン」などを実施します。

オ.広報戦略について

美術・工芸・歴史・俳諧の総合的な発信拠点である伊丹ミュージアムの魅力とその多彩な活動について、様々な媒体やホームページ、SNS等を積極的に活用して意欲的に広報します。同じ“まちなか”である周辺地域の施設・店舗と密接に連携した広報を行い、「伊丹」の街の魅力を広くアピールします。

⑥ 伊丹市立図書館南分館

ア.魅力ある施設の運営について

『鳴く虫BOOKセレクション』『館内テーマ展示』

図書の貸出やレファレンスなどの基本的な図書館業務だけでなく、読書普及事業や市民参画事業などを実施し、より多くの市民に本との出会いの機会を創出します。また、文化施設や福祉施設、フィットネスなどが併設された複合施設の中の図書館という利点を活かし、様々な連携事業を行うことで、新たな利用者増加にも繋がります。

イ.にぎわいづくりについて

『読書週間しおりくじ』『本の福袋』『館内テーマ展示』

『他施設事業との連携企画』

お勧めの本をテーマごとに袋詰めした「本の福袋」や「読書週間しおりくじ」などを実施し、より多くの市民が本を選ぶ楽しみを味わうことができる雰囲気づくりに努めます。また、他施設の事業に関連した「館内テーマ展示」により、各事業をPRすることで施設間での利用者の回遊を図り、地域の生涯学習・文化振興・健康増進にも貢献します。

ウ.次世代育成について

『ほうかご図書館くらぶ』『トライやる・ウィーク』『おはなし会』

『赤ちゃんと絵本のふれあい講座』『パパ&赤ちゃんの絵本講座』

小中学生が図書館のイベントを発案・実行する「ほうかご図書館くらぶ」や、学校教育と連携した中学生対象の「トライやる・ウィーク」などを通して、図書館を利用することで生涯続く読書の楽しみを子ども達に伝えます。また、「赤ちゃんと絵本のふれあい講座」や「おはなし会」などの実施により、子育て世代にも本の魅力を伝えます。

エ.生きがいと健康づくりについて

『おはなし会』『大人のための朗読会』

『読書家のための健康体操&ブックトーク』

よみきかせボランティアによる「おはなし会」や「大人のための朗読会」などを通し、継続的な市民の仲間づくりと生きがいづくりを支援します。また、「読書家のための健康体操&ブックトーク」では、生涯学習センターと連携し、読書疲れを癒やすストレッチの実践と司書による健康関連書籍の紹介を行い、利用者の健康促進を狙います。

オ.広報戦略について

本館と連携し、ホームページ上で開館カレンダーや所蔵図書の検索など基本情報を案内するとともに、貸出履歴やWeb書棚、スマホ利用券などの新機能についても積極的にPRします。またブログを用いて、館内展示やイベント案内、他館との連携事業などの情報を随時発信し、利用者の増加に繋がります。

⑦ 伊丹市昆虫館

ア.魅力ある施設の運営について

特別展『カブクワこれくしょん 2024』

企画展『盛口満原画展～ゲッチョ先生の宝箱～』

チョウ温室を始めとする生きた昆虫展示のほか、カブトムシ・クワガタムシの魅力を紹介する特別展「カブクワこれくしょん 2024」、博物学者・盛口満氏の自然観察の視点が垣間見える企画展「盛口満原画展」等の展示、自然観察会や講習会等で、人々に自然と親しみ学ぶ機会を提供します。

イ.にぎわいづくりについて

『鳴く虫と郷町』『「身近な自然」絵はがき事業』

「鳴く虫と郷町」の昆虫担当として、財団各施設や市民のみなさまと共に、街なかで虫の声と秋の訪れを楽しむ機会をつくれます。市内郵便局やことば蔵との連携事業である「身近な自然絵はがき事業」では、市民のみなさまが描いた絵はがきを、市内の郵便局や施設等で展示します。また、財団施設等と連携した出展・出講により、館内にとどまらず自然の魅力を広く伝えます。

ウ.次世代育成について

『授業プログラム』『市内の動植物に関する調査』

市内のこども園や小学校などで特別授業を行う「授業プログラム」では、園児・児童に生きた昆虫の観察や野外での体験活動の機会を提供します。「市内の動植物に関する調査」では市内の自然状況を調べてその情報をホームページや報告書で広く共有していくとともに、次世代への記録として標本を保存していきます。

エ.生きがいと健康づくりについて

『伊丹市昆虫館友の会活動支援』『市内自然環境団体等育成支援』

昆虫や自然に興味のある人々が昆虫館を深く利用し、交流の場となっている「伊丹市昆虫館友の会」や市内の自然環境団体の活動を支援していくとともに、市と連携した「生物多様性交流フェスティバル」やプチ展示「友の会活動紹介」等で発表の機会も提供し、継続的な学び合いの場づくりに努めます。

オ.広報戦略について

マスコミへの情報提供はもとより、SNS を活用したイベント等の情報発信、新聞やネットメディアでのコラム執筆などで、昆虫の魅力や昆虫館の情報をお届けします。講座のオンライン配信、野外調査による地域の昆虫情報のホームページでの発信、研究報告のオンラインでの配信にも継続して取り組みます。

⑧ 伊丹市立伊丹スポーツセンター

ア.魅力ある施設の運営について

『四つ葉のクローバーを探そう』『甲子園出場校応援団』『フォトコンテスト』
『植樹イベント』『星見会』『着衣泳にチャレンジ』

運動のみならず休息や散歩といった目的で人が出かける機会を作り、スポーツ(健康づくり)が身近なものとして感じられる環境を整えます。水難事故から自分の身を守る技術の習得を目的に夏季シーズン前に「着衣泳にチャレンジ」を実施します。

イ.にぎわいづくりについて

『キッズフェスいたみ』『スポセンさくらまつり』『水びたセンターリターンズ』
『みんな de 花火を楽しもう!』

財団管理施設や地域コミュニティと連携・協働したイベント「キッズフェスいたみ」や「スポセンさくらまつり」「蝉とり&観察会」「鳴く虫と郷町関連イベント」「キッチンカー」を実施します。また「水びたセンターリターンズ」や「みんな de 花火を楽しもう!」など、人と人との交流を促進し、地域の一体感や活力を醸成することを目的に実施します。

ウ.次世代育成について

『親子ふれあいスイミング』『サマーキャンプ』『キッズフェスいたみ』

次世代を担う子どもたちが、様々な体験を通じ、自分なりの楽しみを見つけ、個々の可能性を拡げることができる環境を整えます。スポーツと文化の融合イベント「キッズフェスいたみ」、子育て世代のスポーツ参加を促進するための「託児サービス」を実施します。

エ.生きがいと健康づくりについて

『スポーツ教室』『健康増進関連事業』『ハイキング』『スポセンぼっちゃん』

スポーツの裾野を拡げることが目的にスポーツの基礎となる教室を実施します。また生涯を通じてスポーツに親しみきっかけとなるよう、仲間づくり・コミュニティの形成の場を提供します。女性、障がい者、働く世代・子育て世代のスポーツ実施率の向上と健康づくりの場の提供を目的としイベントを実施します。「厚生労働大臣認定 健康増進施設」として医療機関と連携し、健康増進事業を推進することで、スポーツ無関心層をも取り込んだ健康長寿社会の実現を目指します。

オ.広報戦略について

スポーツ教室、各種イベント等すべての事業をはじめ、都市公園としての当センターの四季折々の情報をホームページで配信するとともに、SNSを通じて、誰もがどこでもスポーツに親しむ情報を発信していきます。

(令和6年度)
事業計画の附属明細書

施設別事業一覧

① 伊丹市立文化会館(東りいたみホール)

【鑑賞事業】

事業名	時期	内容等	会場	料金	入場者見込
1 Osaka Shion Wind Orchestra 「ドラゴンクエストコンサート」	4月 13日 (土)	日本で最も長い歴史と伝統を誇る交響吹奏楽団によるゲーム音楽のコンサート	大ホール	S席6,000円	850人
2 T-BOLAN LIVE TOUR 2023-2024 「SINGLES」～波紋～	6月 16日 (日)	幅広い世代・全国的にも人気のアーティストT-BOLANによる音楽ライブ	大ホール	7,800円	1,000人
3 サロンコンサート	8月	週末の夜間、仕事帰りに気軽にホールでコンサートを楽しめるサロン企画	多目的ホール	2,000円	80人
4 <鳴く虫と郷町>関連企画 インド音楽コンサート	9月	鳴く虫と共にインド音楽を	多目的ホール	2,000円	50人
5 米朝一門 いたみ寄席(秋)	9月	小規模会場ならではの、迫力の話芸を味わえる寄席	多目的ホール	2,200円	80人
6 サロンコンサート テレマン酒蔵コンサート	10月	酒蔵ができた同時代に作曲されたバロック音楽を楽しむコンサート	伊丹ミュージアム 旧岡田家住宅・酒蔵	3,500円	80人
7 生で聴く「のだめカンタービレ」の音楽会 《室内楽版》	12月 7日 (土)	漫画「のだめカンタービレ」の映像を投影しながら、本格的な演奏を楽しむ音楽会	大ホール	4,000円	900人
8 大阪交響楽団無料公開リハーサル	1月 11日 (土)	オーケストラの演奏会直前のリハーサル風景を公開	大ホール	無料	800人
9 桂米朝一門会	1月 17日 (金)	桂枝雀が暮らしたまち伊丹の、新春恒例大ホール落語会	大ホール	3,500円	600人
10 TRANSFORMACIÓN トランスフォルマシオン	2月 2日 (日)	人気のギターリストとピアニスト、舞踊家による革新的なフラメンココンサート	音楽ホール メインホール	4,000円	400人
11 声優音楽劇「フォアレゼン」 郷土史ver.(I/M連携)	2月 23日 (日)	伊丹オリジナルの脚本による人気声優のリーディング公演	大ホール	5,500円	800人
12 米朝一門 いたみ寄席(春)	3月	身近な距離で迫力の話芸を味わえる寄席	多目的ホール	2,200円	80人
13 みんなで聴くコンサート～みえない/みえにくい/みえる方が一緒に～	未定	鑑賞サポートを行い、視覚障害者も一緒に楽しめるコンサート	中ホール	2,500円	80人
14 【共催】よしもと お笑いライブ in いたみ [2st]	8月 3日 (土)	バラエティ番組にも多く出演する芸人による、毎年人気のお笑いライブ	大ホール	大人4,000円	1,400人
計					7,200人

【次世代育成事業】

事業名	時期	内容等	会場	料金	入場者見込
15 伊丹小学校2年生舞台裏ツアー	6月	社会科「まち探検」の授業として大ホール舞台や楽屋の裏側を見学	大ホール他	無料	180人
16 サンリオファミリーミュージカル「ピューロマスケティア～3人のやさしい銃士たち～」2st	7月 6日 (日)	子どもにも人気のサンリオのキャラクターによるミュージカル公演	大ホール	3,000円	1,500人
17 ズーラシアンプラス音楽の絵本 「コンプリオ」	3月 8日 (土)	演奏者が希少動物に扮した人気コンサート	大ホール	3,500円	750人
18 大阪交響楽団 小学校アウトリーチ①	未定	大阪交響楽団のリハーサルに合わせて楽団員による音楽の授業を実施	市内小学校	無料	180人
19 大阪交響楽団 小学校アウトリーチ②	未定	大阪交響楽団のリハーサルに合わせて楽団員による音楽の授業を実施	市内小学校	無料	80人
20 【共催】劇団飛行船マスクプレイミュージカル「ピーターパン」	10月 27日 (日)	創立50年を超える人気劇団による、フライングが見どころのミュージカル公演	大ホール	2,500円	450人
計					3,140人

【講座・ワークショップ事業】

事業名	時期	内容等	会場	料金	入場者見込
21 夏井いつき句会ライブ	3月 29日 (土)	メディアでも人気の俳人・夏井いつきを迎えての句会	大ホール	3,000円	700人
22 みんなde健康体操講座	年12回	平日の昼間に無理をせずに健康体操を行う連続講座	中ホール	750円	250人
23 スポーツ健康増進講座 かんたん 筋カトレ!	年12回	平日の夜間に継続的に運動に取り組むことを促す健康講座	中ホール	1,500円	180人
24 文化芸術ビギナーズラボ	年3回	若手研究者を講師に文化・芸術分野の研究の最先端をレクチャーする講座	大会議室	500円	70人
25 オマルトヴェンザーのふきだし	通年	ひきこもりや不登校などの孤独・孤立支援として工作を行う連続企画	会議室他	500円	50人
計					1,250人

【地域連携・協力事業】

事業名	時期	内容等	会場	料金	入場者見込
26 伊丹オトラクな一日	5月 18日 (土)	伊丹まちなかパルと同時開催の音楽イベント	市内各所	無料	19,500 人
27 伊丹オトラク	未定	オトラクミュージシャンによる中心市街地などでの音楽イベントを実施	市内各所	無料	500 人
28 キッズフェスいたみ2024 イベントステージ	11月	伊丹スポーツセンターと連携し、キッズフェスのイベントステージをコーディネート	伊丹 スポーツセンター	無料	300 人
29 いたみでおさんぽ～文化財を巡る～	未定	I/M酒蔵や東リインテリア館などの文化財を巡る、まち歩き企画	市内各所	500円	10 人
計					20,310 人

【市民参加・参画事業】

事業名	時期	内容等	会場	料金	入場者見込
30 市民ピアノリレーコンサート2024	6月 30日 (日)	フルコンサートピアノ2台を活用した、市民ピアニスト100組によるコンサート	大ホール	出演者3,500円	350 人
31 市民ピアノリレーコンサート2024関連企画 ミニロビーコンサート	6月 30日 (日)	市内在住、在勤、在学者から公募した出演者によるロビーコンサート	ホワイエ	無料	70 人
32 エントランスホール活用事業	未定	エントランスホールの空間を活かしたコンサートやイベント	エントランス	無料	60 人
33 市民企画公募事業	2月15日(土) ～16日(日)	市民の企画者を育成することを目的に企画を公募。約6組を採択予定	館内	有料/無料	520 人
34 【共催】カンパニーでこぼこ 第22回公演『シンデレラ』[2st]	7月 21日 (日)	オーケストラの生演奏でバレエ公演。子役をオーディションでキャストイング。	大ホール	SS席10,000円	2,000 人
35 【共催】パッカスフェスタ	11月 3日 (祝)	関西各地の男声合唱団が出演するフェスティバル。開館記念日に継続的に実施。	大ホール	1,000円	1,000 人
36 【共催】小椋企画「メリー・ウイドウ」	11月 24日 (日)	市内の若手声楽家との協働によるオペレッタ公演	音楽ホール メイン	4,500円	350 人
計					4,350 人

合計					36,250 人
----	--	--	--	--	----------

【共催】各種団体、プロダクションと共同主催

② 伊丹市立生涯学習センター(ラストホール)

【講座事業】

講座名	時期	講師・内容	講座数	受講料	受講者見込
1 市民文化塾	春期・秋期	ラスト教養大学、歴史・文学、経済 他	19講座	2,500～10,000円	4,000 人
2 実技セミナー	通年	絵画、俳句、ものづくり、英会話 他	11講座	900～11,000円	900 人
3 健康増進講座	通年	姿勢改善、ヨガ、太極拳、ピラティス他	40講座	各500～10,000円	4,800 人
4 青少年育成講座	通年 夏休み期間	キッズ科学クラブ、夏休み水泳教室、えいごではなそう、夏休み子ども特集 他	54講座	各800～9,000円	1,300 人
5 子育て支援講座	通年	絵本関連講座(図書館南分館共催)「パパと赤ちゃんのふれあい絵本講座」等、ベビースイミング、女性のための英語サロン、他	35講座	無料～7,000円	1,800 人
6 食育講座	通年	男性料理入門 他	6講座	各1,100～7,200円	200 人
計					13,000 人

【鑑賞事業】

事業名	時期	内容・出演者等	入場料金(前売)	入場者見込
7 ラスタ映画倶楽部	未定	身近なホールで良質な名画を楽しむ	600～800円	500 人
8 サロンコンサート	未定	クラシックなどのコンサート	1,000～1,500円	80 人
計				580 人

【市民参加事業】

事業名	時期	内容	参加費(入場料は全て無料)	参加者見込
9 朗読ワークショップ事業	通年	朗読ワークショップ・楽しい朗読	無料～13,000円	300 人
10 アンサンブル育成事業	通年	管楽器アンサンブルの育成と発表を兼ねたコンサート等の実施	無料～10,000円	1,000 人
11 フィットネス関連イベント	通年	健康フェスティバル、朝活スイム、ハイキング 他	無料～1,000円	500 人
12 歌声広場事業	通年	歌を気軽に楽しむ講座とその受講生と共に市民参加の歌声広場を実施	300～5,400円	500 人
13 ラスタ生涯学習フェスティバル	2月～3月	登録団体による発表会 ステージの部・展示の部	ステージ1,500円 展示1,000円	1,600 人
14 ラスタでマイギャラリー・市民ギャラリー	2回 通年	エントランスホールでの市民作品展・市民によるフリースペースでのミニ作品展	無料	2,200 人
計				6,100 人

【地域協働事業】

事業名	時期	協働で企画運営する団体・グループ / 内容	参加費	参加者見込
15 学生+ラストホール企画	随時	学生と共に企画し開催。学生、学校による企画イベント、作品展、ボランティア活動、他	無料	600 人
16 ラスタ自然クラブ事業	随時	ラスタ自然クラブ / 自然観察会、自然工作教室、こども広場 他	有料・無料	80 人
17 子育て支援ボランティア事業	随時	子育て支援ボランティアもこもこ / クリスマス、ひなまつり、小麦粉ねんどをつくってあそぼ！ 他	有料・無料	300 人
18 地域グループ育成(サイエンスカフェ伊丹)事業	随時	サイエンスカフェ伊丹/市民が気軽に科学の研究者と交流する機会を提供	有料	250 人
19 地域グループ育成(生涯学習ボランティアグループ)事業	随時	シニアグループ「三期会」・「輝」・「ラスタ歴史クラブ」・「ラスタ海外クラブ」、「四国お遍路入門」、「ラスタ歴史サロン」、「海外紀行」 他	有料・無料	500 人
20 地域グループ育成(登録団体、その他)事業	随時	大人の朗読会、他	有料・無料	60 人
21 NPO、他施設、団体との共催企画	随時	伊丹愛ネットワーク会議連携事業、大阪ユニセフ協会展示、NPO法人らしーく企画、伊丹市社会福祉事業団 他	有料・無料	6,700 人
22 財団内連携事業	随時	図書館南分館、昆虫館、ミュージアム連携企画、キッズフェス、 鳴く虫と郷町関連企画、他	有料・無料	1,300 人
23 子ども寺子屋	随時	地域の先輩が小学生または市民を対象に学びの場を提供。こどもサイエンスカフェ、歴史、篆刻、 他	有料・無料	120 人
24 社会教育施設三館連携事業	随時	公民館・きららホールとの連携事業 オンライン事業 他	有料・無料	50 人
計				9,960 人

合計				29,640 人
----	--	--	--	----------

③ 伊丹市立演劇ホール(アイホール)

【公演事業】

事業名	時期	内容等	会場	上演数	料金	入場者見込
1 「みんなの劇場」こどもプログラム 音楽劇『どくりつ こどもの国』	8月 24日(土) ～25日(日)	北欧神話を下敷き子どもたちの冒険を描いたファンタジー。R5年度に続いて、音楽劇として改訂上演。	文化会館 大ホール	2	4,000円	900人
2 アイフェス!! 2025 AI・HALL 中学高校演劇フェスティバル	3月 29日(土) ～30日(日)	伊丹市内の中学高校演劇部による「演劇の祭典」。各校とも代表作を持ち寄り、日頃の成果を発表。	イベントホール	7	無料	800人
3 焼酎亭 AI・HALL 寄席	5月 ～12月	関西小劇場俳優陣による落語一門・焼酎亭。ホールロビーでカジュアルな落語会を開催。	イベントホール ホワイエ	6	1,000円	180人
計				15		1,880人

【講座事業】

講座名	時期	講師・内容等	回数	受講料	参加者見込
4 伊丹想流劇塾第8期	5月 ～1月	少人数制の実践戯曲講座。塾頭・岩崎正裕、師範・サリngROCK。	15	56,000円	180人
5 シニアのための「声に出して読む」	6月 ～10月	60歳以上のシニアを対象にした朗読講座。絵本、詩、小説など様々な言葉を「声に出して読む」。講師：林英世	12	12,000円	100人
6 アイホール レクチャー&ワークショップ	5月 ～3月	若い演劇人や地域の人々の課題に添うレクチャーやワークショップ講座を実施。講師：土田英生 ほか	5	5,000円	150人
7 アイホールまちかど広場	5月 ～3月	”創る人”と”観る人”の交流を促す「演劇サロン」や、他施設との「連携企画」など、多彩な催しを実施。	6	500円	800人
8 こどもえんげきぱーく	6月 ～2月	劇場を開放し、さまざまな遊びを通じて多様な表現や発想を育む「遊びの広場」。講師：まいやゆりこ 他	3	500円	50人
9 中高生のための夏休みワークショップ	7月 ～8月	中学生・高校生のための演劇講座 講師：高安美帆、土橋淳志 他	5	500円	120人
10 中学エンゲキブ	5月 ～3月	演劇部に所属していない中学生に向けて、気軽に演劇を体験してもらおう連続ワークショップ。講師：上田一軒	9	500円	70人
11 土曜日のワークショップ	4月 ～3月	初心者向け演劇講座やストレッチなど、一般を対象とした体験講座。講師：上田一軒、ボヴェ太郎 他	19	1,000円	280人
計			74		1,750人

合計					3,630人
----	--	--	--	--	--------

④ 伊丹市立音楽ホール(伊丹アイフォニックホール)

【鑑賞事業】

事業名		時期	内容等	会場	料金	入場者見込	
メイン事業	公演事業						
	1	<一般事業> ザ・レヴ・サクソフォン・クワルテット	5月18日(土)	若手サクソプレイヤーの上野耕平率いるサクソスカルテットによるコンサート。前日には中高生を対象にしたワークショップも開催予定。	メインホール	一般前売 3,000円	345人
	2	<aiphonic地球音楽プログラム> クロアチアの妖精 アナ・ヴィドヴィチ ギターリサイタル	7月20日(土)	クラシックギター界のスターであり、クロアチア出身のアナ・ヴィドヴィチによるリサイタル。難曲をも爽快に弾きこなす華麗なテクニックとともに、世界的にも評価の高い演奏をお届けする。	メインホール	一般前売 4,500円	345人
	3	<aiphonic地球音楽プログラム> ファド～ポルトガルの歌姫～ カルミーニョ	10月14日(月祝)	ポルトガルの民族歌謡「ファド」の伝統を引き継ぎながらも、新しいジャンルやアレンジにも挑戦するファド界のトップシンガー・カルミーニョによる初来日公演。	メインホール	一般前売 4,500円	365人
4	<一般事業> 調整中	3月	調整中	メインホール	一般前売 5,500円	370人	
地域連携・市民参画事業	公演・講座・ワークショップ事業						
	5	アイフォニック音楽教室 ゴスペル発表会	12月	ゴスペル教室受講生による成果発表会	メインホール	無料	300人
	6	伊丹小学校2年舞台裏ツアー まちたんけん	6月	メインホール等の舞台見学・体験	メインホール	無料	150人
7	PLAY! AP企画	7・8月	夏休み限定:「スタインウェイを弾いてみよう!」 「生演奏で贅沢ラジオ体操」(施設間連携)	メインホール	有料	300人	
育成団体連携事業	<伊丹市民オペラ公演実行委員会>						
	8	伊丹市民オペラ プレ企画	11月	市民オペラPRミニコンサート(施設間連携)	市内公共施設	1,000円	80人
	9	第39回 伊丹市民オペラ定期公演	1月26日(日)	演目「ファルスタッフ」	文化会館 大ホール	S 5,500円 A 5,000円 B 3,500円 いたみっこ席 1,000円	900人
	<伊丹シティフィルハーモニー管弦楽団>						
	10	伊丹シティフィルハーモニー管弦楽団 ファミリーコンサートVol.34	5月26日(日)	伊丹シティフィルハーモニー管弦楽団による管弦楽コンサート(シティフィル主催)	文化会館 大ホール	無料	900人
	11	親子の管弦楽コンサート inアイホール	未定	伊丹シティフィルのメンバーによるアンサンブル(施設間連携)	演劇ホール	1組 1,000円	150人
	12	サロンコンサートvol.26	2月	伊丹シティフィルのメンバーによるアンサンブル	小ホール	500円	50人
	13	伊丹シティフィルハーモニー管弦楽団 第33回定期演奏会	9月22日(日)	伊丹シティフィルハーモニー管弦楽団による管弦楽コンサート(シティフィル主催)	メインホール	一般 1,500円	360人
	14	伊丹シティフィルハーモニー管弦楽団 名曲コンサートVol.32	3月23日(日)	伊丹シティフィルハーモニー管弦楽団による管弦楽コンサート(シティフィル主催)	メインホール	一般 1,500円	360人
	15	地域へのアウトリーチコンサート	通年	保育所、幼稚園、老人会、公共施設、商業施設等、地域へのアンサンブルの出張演奏会	地域	無料	2,000人
	<伊丹市コーラスグループ連絡協議会>						
	16	コーラス交歓会	未定	コーラスグループ連絡協議会加盟団体が参加	文化会館 中ホール	1回 2,000円	50人
	17	第29回 クローバーコンサート	7月7日(日)	コーラスグループ連絡協議会加盟団体が参加	メインホール	無料	400人
	18	第33回 楽しい合唱講習会	9月8日(日)	講師未定	文化会館 中ホール	200円	100人
	19	第59回 伊丹市民合唱祭	12月1日(日)	コーラスグループ連絡協議会を中心に20以上の団体が出演する合唱の祭典	メインホール	無料	1,000人
計						8,525人	

【講座事業】

事業名		時期	内容等	回数	受講料	延人数
文化サロン	20 話題探訪①	6月～3月	・「オペラ『ファルスタッフ』から読み解く 世界史あれこれ」 ・ボサレレ(ボサノバ&ウクレレ) トーク&コンサート ・ブラジルの伝統芸術 カポエイラの魅力 ほか	6講座	各1,500円	180人
	21 話題探訪②					
	22 話題探訪③					
	23 話題探訪④					
	24 話題探訪⑤					
	25 話題探訪⑥					
音楽教室	26 オカリナ	通年	オカリナの連続実技講座	3期 3教室	春・秋:8,000円 冬:6,000円	660人
	27 ゴスペル	通年	ゴスペルの連続実技講座	3期 2教室	春・秋:8,000円 冬:6,000円	660人
	28 ルネサンスギター講座	5～7月	ルネサンスギターの連続実技講座	1期 全6回	12,000円	80人
計						1,580人

合計						10,105人
----	--	--	--	--	--	---------

⑤ 市立伊丹ミュージアム(I/M)

【展示事業】

事業名	時期	内容等	料金	入場者見込
1 junaida展「IMAGINARIUM」	4月12日(金)～6月2日(日)	『Michi』『の』『怪物園』『街どろぼう』『EDEN』など、近年立てつづけに出版した絵本がいずれも話題の京都在住の画家Junaida(ジュナイダ)による初の大規模個展。	1,000円	8,000 人
※ 柿衛文庫コレクション「絵入り俳書の魅力」展	4月12日(金)～6月2日(日)	柿衛文庫が収蔵する様々な趣向を凝らした絵入り俳書を展示し、その歴史と魅力を紹介する。	200円	2,900 人
2 旧岡田家住宅・酒蔵築350年記念 酒を醸す、酒をたしなむ	4月12日(金)～6月2日(日)	2024年4月に、建立されてから350年を迎える旧岡田家住宅・酒蔵について及び伊丹での酒造りについて紹介する。	無料	2,000 人
3 「泉茂 1950s 陽はまた昇る」	6月14日(金)～7月28日(日)	戦後関西の美術動向を牽引し続けた画家、泉茂の回顧展。今なお繊細かつ力強く人々の生を鼓舞し続ける泉の作品世界を紹介する。	500円	2,100 人
※ 季節を愛でる—俳諧と茶の湯	6月14日(金)～7月28日(日)	茶の湯を強く意識し「わび」に徹した俳諧師・芭蕉を取り上げつつ、俳諧と茶の湯を通じて四季に育まれてきた日本人の美意識を探る展示。	800円	2,600 人
4 お茶の愉しみ展(仮)	6月14日(金)～7月28日(日)	国内若手工芸作家によるお茶を愉しむための道具の展覧会。「お茶」をテーマにお抹茶に限らず、ジャンルにとわれないお茶にまつわる器や道具を広く紹介する。	無料	3,000 人
5 ハイブリッド展「虫」	8月9日(金)～9月29日(日)	美術・歴史・俳諧俳句の分野を横断するハイブリッド展。「虫」に関する全国の美術博物館等の作品及び当館資料を展示し、日本における「虫」にまつわる文化を多角的に紹介する。	1,000円	5,100 人
6 工芸テーマ展 「虫」(仮)	8月9日(金)～9月8日(日)	ハイブリッド展「虫」に合わせ、工芸の視点から虫に関連する作品を展示する。当館ゆかりの作家だけでなく、虫に関連する作品を制作する作家の作品を紹介する。	無料	2,500 人
7 「2024伊丹クラフトフェア」	9月13日(金)～9月23日(月祝)	プロの工芸作家・愛好者のクラフト作品を展示・販売する展覧会。市民の方に気軽にクラフト作品やものづくりの魅力を知っていただく機会を提供する。	無料	1,000 人
※ 伊丹っ子作品展	9月18日(水)～9月22日(日)	第34回鬼貫顕彰俳句(小・中・高の部)の入賞者(希望者のみ)が、「子ども俳句色紙制作」で作成した俳句作品を展示する。	無料	350 人
8 伊藤潤二展	10月11日(金)～12月22日(日)	日本のホラー漫画界を牽引し国内外で人気の高い鬼才・伊藤潤二の初の大規模個展巡回展。数々の名作原画の展示をはじめ、伊東潤二ワールドを会場に展開する。	1,000円	20,600 人
※ 柿衛文庫コレクション「妖(あやかし)」展	10月11日(金)～12月22日(日)	柿衛文庫コレクションより俳句で詠まれた幽霊、狐、妖怪など「妖かし」をテーマにした作品を紹介する。	200円	6,500 人
9 「鉄道と駅弁展」(仮)	10月11日(金)～11月9日(土)	駅弁関係資料を展示し、駅弁の歴史を紹介する。また旅に関する館蔵資料(鳥瞰図、絵葉書、旅行鞆他)を展示し、かつての旅の様子を紹介する。	無料	1,500 人
10 2024 伊丹国際クラフト展「酒器・酒壺台」	11月16日(土)～12月22日(日)	国際公募展として、今回は「酒器・酒壺台」をテーマに開催。	無料	3,000 人
11 I/M Collection展	1月18日(土)～3月23日(日)	I/Mが誇る所蔵品を一堂に集めて横断的に紹介。	400円	2,500 人
12 旧村シリーズ展	1月18日(土)～2月23日(日)	伊丹市に近世より近代初頭まで多く存在していた「旧村」を紹介する。「岩屋村」・「森本村」の江戸時代から近代までを、村民の暮らしなどに焦点を当てて展示を行う。	無料	1,000 人
13 第48回「むかしのくらし」展	1月18日(土)～2月23日(日)	昭和期を中心とした生活用具を展示し、伊丹のむかしのくらしの様子を紹介。	無料	4,000 人
14 伊丹美術協会展	2月28日(金)～3月9日(日)	伊丹美術協会会員による1年に1度の作品発表展。	無料	1,500 人
15 伊丹市芸術家協会展	3月12日(水)～23日(日)	伊丹市芸術家協会造形部門会員による、洋画、日本画、写真、書、彫刻、工芸作品の展示。	無料	1,500 人
16 歴史常設展示「伊丹市の歴史」	通年	縄文時代から近現代の伊丹市域の歴史を紹介。	無料	5,000 人
計				64,300 人 (柿衛文庫含む) 76,650

【講座事業】

事業名	時期	講師等	回数	受講料	受講者見込
17 伊丹歴史講座	5～6月	担当学芸員、専門家等	4	1,000円	120 人
18 収蔵品解説	9月 7日 (土)	担当学芸員	1	無料	20 人
19 やさしい古文書教室	9～11月	担当学芸員	6	1,200円	150 人
20 街道を歩く会	10月、3月	担当学芸員	2	300円	60 人
21 むかしさがし探検隊	8月	担当学芸員	2	200円	60 人
22 あ・そ・ぼ♪ むかしのあそび	2月	担当学芸員、博物館友の会会員	2	無料	1,000 人
23 各種実技講座	通年	手織、染色、型染、陶芸、版画等各種工芸作家	148	3,500～49,000円	1,600 人
24 伊丹ジュエリースタジオ	通年	伊丹ジュエリーカレッジ講師、ジュエリー作家等	34	1,500～16,000円	380 人
25 夏休み1日クラフト教室	夏休み期間(約20日)	陶芸、ジュエリー、手織、木工作家など	32	1,000～2,500円	400 人
26 アトリエ活用事業	通年(アトリエ使用のない日)	講座受講生に有料でアトリエを開放し、自主的な活動と交流を促す。	100	半日800円 1日1,200円	250 人
27 I/Mクラフト交流会	未定	会員同士の親睦を深め、美術工芸に親しみきっかけとなる事業。	1	1,000～3,000円	30 人

28	チャレンジ！1日体験教室	未定	各種工芸作家、専門家等	3	500～4,000円	80人
29	ひな飾り関連講座	2～3月(ひな飾り展示中)	雛飾り展示と併せて、お雛様にまつわる講演会もしくはワークショップ、句会などの関連講座。	1	1,000円	20人
※	かきもり文化カレッジ	通年	講師に坪内稔典氏をはじめ、俳句界で活躍する俳人などを迎え7コースを開催。	44	500～2,000円	870人
※	伊丹一句の日	毎月19～21日	毎月19日を「伊丹一句(19)の日」として俳句を募集。	12	無料	8,000人
※	第33回柿衛忌	6月 2日 (日)	柿衛賞の表彰式、選考委員ならびに受賞者による記念講演会。	1	1,000円	40人
※	第34回鬼貫顕彰俳句 一般の部	5月中旬～8月3日(土)	元禄の伊丹を代表する俳人・上島鬼貫を顕彰して全国より俳句を募集し、各賞を決定。	1	投句料1,000円	550人
※	第34回鬼貫顕彰俳句 小学校・中学校・高等学校の部	5月1日(水)～8月17日(土)	伊丹市内小中高校生を中心に俳句を募集し、各賞を決定。表彰式を音楽ホールで開催。	1	無料	13,000人
※	こども俳句色紙制作	8月 17日 (土)	鬼貫顕彰俳句小中高生受賞者対象のワークショップ。受賞句に絵を添え色紙作品を制作。	1	700円	40人
※	観柿会	11月 3日 (日祝)	生前より柿衛翁が催していた観柿会にちなんで、柿を愛でる会。開催中の展覧会や柿にかかわる講演会またはワークショップを行う。	1	1,000～1,500円	70人
計				336		4,170人
				(柿衛文庫含む)		26,740人

【イベント交流事業】

事業名	時期	内容等	料金	入場者見込
30 鳴く虫と郷町	9月	「鳴く虫と郷町」のメイン会場として、多彩な関連事業を実施。	無料	5,000人
31 旧岡田家&旧石橋家住宅特別公開～元館長スペシャルツアー～	4～6月	旧岡田家住宅・酒蔵築350年に合わせ、旧岡田家住宅・酒蔵や旧石橋家住宅について、有識者による解説付き見学会のほか、パネル展や子ども向けクイズラリーを行う。	無料	40人
32 ひなかざり展示	2～3月	明治、大正、昭和時代の雛飾りを、旧岡田家住宅・酒蔵にて展示。	無料	4,000人
33 郷町〇店	随時	旧石橋家住宅内カウンターやその他スペースにて、市内人気店や福祉施設、市内高校等による出張店舗等を展開。	—	1,000人
34 文化財活用事業	随時	旧石橋家住宅や旧岡田家住宅・酒蔵等を活用し、音楽イベントやパフォーマンス等を開催。	無料～2,500円	300人
35 ヘルシー・ガーデン	随時	スポーツセンターとの連携事業。文化財を含めたミュージアム内のスペースを活用し、ヨガ等の健康講座を行う。	1,000円	20人
36 まちなか発信事業	随時	まちなかの商店や団体等と連携し、まちなかの様々な情報(店舗情報やイベント情報など)やIMの情報相互に発信する。	無料	—人
37 ミュージアムオリジナルグッズ	通年	マスキングテープ等を作製、販売。	385円	—人
38 ショップ事業	通年	旧石橋家住宅内の「伊丹郷町クラフトショップ」にて、各種工芸作品や歴史、俳諧関係資料等を展示、販売。	—	20,000人
計				30,360人

合計				98,830人
			(柿衛文庫含む)	133,750人

※ 柿衛文庫の予算執行による事業

⑥ 伊丹市立図書館南分館

【図書館サービス】

	時期	内容等	件数・冊数・人数
1 資料の収集、整理	年間	利用者のニーズに合わせた図書資料の収集と、適切な書架への配架、整理	蔵書冊数 108,000冊
2 資料の貸出、閲覧	年間	収集した図書資料の貸出、返却、予約受付等	貸出冊数 350,000冊 貸出人数 120,000人 利用人数 135,000人
3 参考調査(レファレンス)	年間	調査に合わせた図書の紹介や、書架案内等	レファレンス 500件 所蔵調査 5,100件

【読書普及事業】

	時期	内容等	回数	参加者見込
4 おはなし会	年間	絵本のよみかかせ、手遊び、ストーリーテリング 他	48	720 人
5 おたのしみ会	年間	絵本のよみかかせ、エプロンシアター、工作 他	7	100 人
6 おりがみクラブ	年間	季節のおりがみ工作をプレゼント	8	240 人
7 わくわく☆えほんひろば	年間	大型絵本やしかけ絵本を自由に読んでもらう	12	180 人
8 読書週間 しおりくじ	5月・11月	春と秋の読書週間に、しおりをくじ形式でプレゼント	2	200 人
9 絵本で考えるSDGs	7月	SDGsに関する内容の絵本の読み聞かせ	1	10 人
10 夏休み納涼おはなし会	7月、8月	おぼけ屋敷と怖い絵本の読み聞かせ	2	30 人
11 Let's enjoy summer vacation!	8月	夏休みの英語絵本の読み聞かせ、ゲーム等	1	10 人
12 パラパラえほんをつくらう!	8月	絵が動く仕組みを学び、絵本をつくる	1	10 人
13 紙芝居をつくらう!	8月	紙芝居の仕組みを学び、つくる	1	10 人
14 Let's enjoy Happy Halloween!	10月	ハロウィンの英語絵本の読み聞かせ、ゲーム等	1	10 人
15 集まれ! 未来の博士たち	11月	科学に関する絵本の読み聞かせと科学工作	1	10 人
16 Let's enjoy Merry Christmas!	12月	クリスマスの英語絵本の読み聞かせとクリスマス会	1	10 人
17 手のひらに図書館を♪	随時	スマホでMyライブラリの使い方教室	10	50 人
18 本の福袋	随時	かわいいおりがみクラブのプレゼントと共に図書館司書おすすめの本を福袋に入れて貸出。	1	100 人
19 大人の図書館お仕事ミニ体験	随時	本のブックナー、修理、書架整理、書庫見学などを体験	2	20 人
20 館内テーマ展示	毎月	各テーマに沿った本を集め、カウンターに展示	10	150 人
計			109	1,860 人

【連携・共催事業】

	時期(予定)	内容等	回数	参加者見込
21 絵本と音楽であそぼ	4月	音楽を使った絵本の読み聞かせと、かんたん工作(ラストホール連携)	1	80 人
22 赤ちゃんと絵本のふれあい講座	年2回	赤ちゃん絵本の紹介(ブックトーク)や読み聞かせ、親子交流など(ラストホール連携)	2	40 人
23 パパ&赤ちゃんの絵本講座	11月	パパと乳幼児が楽しめる絵本の読み聞かせ、父子親子交流など(ラストホール連携)	1	20 人
24 大人のための朗読会	5月・11月 計2回	朗読赤とんぼ(ラスタ登録団体)による、詩・小説・絵本などの朗読(ラストホール連携)	2	60 人
25 家族で学ぶ防災ミッション	冬	防災士から救急救命のフポイント教室&絵本の読み聞かせ(ラストホール連携)	1	20 人
26 読書家のための健康体操&ブックトーク	春	首や肩の疲れをやわらげるミニストレッチ&ブックトーク(ラストホール連携)	1	20 人
27 大人のブックトーク	冬	テーマに沿った本を語り合う読書会	1	10 人
28 みんなで聞こう! 伊丹の民話	年2回	伊丹民話会による、伊丹の民話紙芝居と工作、書籍紹介(ラストホール連携)	2	30 人
29 平和を語るおはなし会	8月	平和の絵本の読み聞かせ	1	10 人
30 わくわく☆鳴く虫ひろば	9月	虫に関する絵本の読み聞かせと虫のおはなし(鳴く虫と郷町連携事業)	1	10 人
31 鳴く虫BOOKセレクション	9月	鳴く虫に関する本の展示(鳴く虫と郷町連携事業)	1	100 人
32 音楽と絵本の読み聞かせLive	11月10日	財団30周年事業(ラストホール連携)	1	50 人
33 お菓子がはいるデコケースをつくらう	11月10日	財団30周年事業(ラストホール連携)	1	30 人
34 セレクトノートをつくらう	11月10日	財団30周年事業(ラストホール連携)	1	20 人
35 クリスマスリース作り	12月	クリスマスリース作りとミニブックトーク(ラストホール+昆虫館連携)	1	20 人
36 生物多様性フェスティバル関連企画	2月	虫のふれあいとミニブックトーク(ラストホール+昆虫館連携)	1	40 人
37 他施設事業との連携企画	随時	他施設事業と関連した図書の展示など	7	140 人
計			26	700 人

【市民参画事業】

	時期	内容等	回数	参加者見込
38 ほうかご図書館くらぶ	年11回	図書館活動(業務体験・本の紹介等)をする小中学生の活動	11	55 人
39 新春カルタ大会	1月	いろはかるた、百人一首等カルタを楽しむ(図書館くらぶ員企画)	1	10 人
40 お店屋さんごっこ	2月	本を選ぶお店さんとパズル工作(図書館くらぶ員企画)	1	20 人
41 北高生とあそぼ!	8月	伊丹北高校生ボランティアによる手遊びなど	1	30 人
42 カエボン棚	随時	カエボン棚にて互いにおすすめの本を交換する	1	50 人
43 いたみっこ人形劇のつどい	3月	実行委員会による人形劇、腹話術など	1	120 人
計			16	285 人

【その他】

	時期	内容等	回数	参加者見込
38 トライやる・ウィーク	11月	中学2年生を対象とした職業体験	2	10 人
39 チャリティーブックフェア	11月	市民からの寄贈図書を本館にて配布	1	100 人
40 本の遺糧(よんでよんで)	年間	読んだ本の記録を残す遺糧の配布	1	100 人
計			4	210 人

行事参加者 小計			155	3,055 人
図書館利用者 合計				148,055 人

⑦ 伊丹市昆虫館

【展示事業】

事業名		期 間	会 場	入場者見込
1	常設展示	年間	館内	142,000 人
〈特別展〉				
2	カブクワこれくしょん2024	7月20日(土)～11月25日(月)	特別展示室	59,000 人
〈企画展〉				
3	アリ・奇蟲	5月15日(水)～7月15日(月)	第2展示室	29,000 人
4	盛口満原画展～ゲッチョ先生の宝箱～	12月4日(水)～2月24日(月)	第2展示室	21,000 人
5	伊丹の自然	2月26日(水)～5月12日(水)	第2展示室	9,000 人
〈その他の展示〉				
事業名		タイトル等	回数	
6	プチ展示	「昆虫標本のたつじん」「タガメとゲンゴロウが危ない!」「どんぐり大集合」「身近な自然絵はがき作品展」「さなぎツリー」「友の会活動紹介」等	8	
7	出張展示	鳴く虫と郷町鳴く虫展示、身近な自然絵はがき作品展、等	2	

【収集保存事業】

事業名	時期	内容等
8	年間	生体資料育成管理
9	年間	チョウ飼育、飼育用食草、生態展示室関連生物の育成管理
9	年間	昆虫標本をはじめとした生物標本と関連資料の収集管理、写真・文献の収集管理

【情報の収集管理および提供事業】

事業名	時期	内容等
10	年間	ウェブサイト運営、自然情報の公開(昆陽池ミュージアム事業)、SNSでの情報発信、研究報告のJ-STAGE公開
11	年間	伊丹市生物多様性副読本運用委員(スクールミュージアム事業)、阪神北エコ・ネットワーク化推進事業幹事会委員等

【教育普及事業】

事業名		時期	内容等	参加費	回数	参加者見込
学校教育との連携	12	授業プログラム	学校園支援、環境体験学習等	有料・無料	約27回	2,300 人
	13	実習等受け入れ	博物館実習、トライやる・ウィーク等受け入れ	無料	-	100 人
	14	教員向け研修	学校教員向け研修、市内教員新人研修等	無料	-	20 人
自然体験学習等	15	自然観察会	セミの羽化観察会、野鳥観察会(昆陽池ミュージアム事業)、春/秋の原っぱで虫さがし、等	有料	8	150 人
	16	館内イベント	放チョウ体験、うらがわ探検、等	無料	-	7,700 人
	17	学芸スタッフトークショー	学芸スタッフによるミニ講演会等	無料	6	280 人
	18	講習会・ワークショップ	アゲハチョウ飼育講習会、昆虫標本の作り方講座等	有料・無料	3	80 人
	19	展示・イベント関連行事	展示事業関連行事等	有料・無料	随時	300 人
	20	生物多様性関連事業	生物多様性講演会、生物多様性交流フェスティバル、等	無料	随時	8,000 人

連携アウトリーチ活動	21	鳴く虫と郷町	9月	中心市街地等を会場とする鳴く虫イベントの関連事業	有料・無料	-	250 人
	22	「身近な自然」絵はがき事業	7~8月	身近な自然をテーマにした絵はがき募集(市内郵便局・ことば蔵他連携)	無料	-	340 人
	23	連携事業、出展、出講	随時	猪名川クリーン作戦、財団施設間連携、むしむしナイトフィーバー、出講・出展、等	有料・無料	-	2,700 人
		計					22,220 人

【調査研究事業】

事業名	時期	内容等	
24	市内の動植物に関する調査	年間	昆陽池公園等市内各地で市民らと連携した調査活動を実施
25	伊丹生き物マイスター・スキルアップ講座支援	年間	伊丹市みどり自然課伊丹生き物マイスター講座と連携して、生物多様性に関する調査の実施
26	調査研究発表、投稿執筆、協力	随時	学会などでの口頭発表、専門的内容の投稿執筆、研究協力、研究報告書作成等

【昆虫の保護増殖事業】

事業名	時期	内容等	
27	希少昆虫の生息域外保全(自主事業)	年間	オガサワラハンミョウ、マルバネクワガタ類、フサヒゲルリカミキリ、フチトリゲンゴロウ、ウスイロヒョウモンモドキ

【自然環境に関する団体の育成事業】

事業名	時期	内容等	参加者見込	
28	伊丹市昆虫館友の会活動支援	年間	講座・観察会、出展、友の会ニュース編集等	500 人
29	市内自然環境団体等育成支援	随時	伊丹の自然を守り育てる会川部会(ホテル里親事業)、伊丹環境ネットワーク、笹原公園運営委員会みどり部会蝶グループ、昆陽池公園野鳥観察グループチームK、等	310 人
		計		810 人
		合計		165,030 人

⑧ 伊丹市立伊丹スポーツセンター

	教室等内訳	時期	カテゴリー	教室名	教室数	回数	受講料	受講者見込
1	幼児対象	年間	キッズジュニア教室	「キッズ体育」	2	40	5,160円	1,980 人
2	幼小対象	年間	スイミング教室	「チャレンジ(検定なし)」「ベーシック(検定あり)」	18	40・44	5,160円	37,350 人
3	小中高対象	年間	キッズジュニア教室	「いちよんサッカー」「いちよんスポーツ」「いちろく体育」	4	40	5,160円	4,150 人
		年間	スイミング教室	「アドバンス(検定あり)」「苦手克服」	3	10・44	5,160円	3,160 人
		年間	テニス教室	「いちろくテニス」「中学生テニス」	4	40	5,160円	3,590 人
		年間	卓球教室	「いちろく卓球」	1	44	5,160/12,900円	900 人
		年間	なぎなた教室	「ジュニアなぎなた」	1	32	12,800円	790 人
4	親子対象	年間	キッズジュニア教室	「親子体育」	2	40	5,740円	1,320 人
		年間	スイミング教室	「親子スイミング」	2	36	4,290円	1,480 人
5	女性対象	年間	シェイプアップ系教室	「大人のバレエ」	1	44	5,400円	360 人
		年間	テニス教室	「レディーストーナメント」	1	36	14,700円	290 人
6	一般対象	年間	シェイプアップ系教室	「ピラティス」「シンプルフィットネス」「ヨガ」「リフレッシュピクス」	9	44	5,400円	5,220 人
		年間	スイミング教室	「水中ウォーキング」「かんたんリズムスイミング」	4	36	5,200円	4,450 人
		年間	テニス教室	「テニス」「スキルアップ」「スペシャル」「トーナメント」「ナイター」	17	10・27・36・38	13,500～19,500円	9,860 人
		年間	卓球教室	「卓球」「卓球ナイター」	5	44	13,200～14,300円	4,530 人
		年間	なぎなた教室	「なぎなた」	2	32・44	4,800/16,000円	1,690 人
7	中高年対象	年間	健康教室	「転ばぬ先の健康教室」「かたつむり」「すっきり健康体操」	5	40	3,200～3,500円	3,990 人
		年間	スイミング教室	「シニアスイミング」	3	40	4,500円	2,170 人
		年間	テニス教室	「スキルアップ0-60」「シニアテニス」	6	36・40	4,000/14,700円	4,580 人
		年間	卓球教室	「卓球ゆったり」	1	44	11,550円	900 人
8	短期特別講座	春・夏	キッズジュニア教室	「春季か/けこ3日間」「夏季さかあがり3日間」「夏季跳び箱3日間」	3	3	3,870円	230 人
		春・夏	スイミング教室	「夏季スイミング」「春季スイミング」「中学生スイミング3日間」	4	3・5	4,050/6,450円	510 人
		春・夏	テニス教室	「サマージュニアテニス3日間」	1	3	3,450円	40 人
9	チケット制教室	随時	—	体験(スイミング除く)/フリーチケット	—	随時	500/1,600円	230 人
計					99			93,770 人

10	体験会	随時	—	「親子ふれあい体育」「親子テニス体験」「スイミング体験」	6～12	随時	500/1,500円	190 人
11	交流会	随時	—	「テニス交流会」「卓球交流会」	6	随時	1,000/2,000円	550 人

【主な公益目的関連事業】

	内訳	時期	事業名	事業数	回数	参加料	参加者見込
12	スポーツイベント	随時	「スポセンぼっちゃ」「親子ふれあいスイミング」「青空ヨガ」	3	—	500～1,000円	90 人
13	各種イベント	随時	「サマーキャンプ」「ハイキング」「着衣泳にチャレンジ！」	3	—	500～18,000円	60 人
14	連携イベント	随時	「スポーツセンター杯」「蟬とり&観察会」「鳴く虫と郷町」「星見会」	4	—	無料	1,460 人
15	託児サービス	年間	教室受講生や施設利用者の2歳児(1歳児)から就学前まで	—	—	400円/2時間	200 人
16	出前スポーツ講座	随時	市内施設に出向いて、健康教室やスポーツ教室を指導	—	—	6,000円	—
17	学校体育支援	随時	専門性の高い指導者による体育支援	—	—	6,000円	—

1,810 人

【健康増進関連事業】

	内訳	時期	教室(事業)名	事業数	回数	受講料	参加者見込
18	からだ☆らぶ	随時	「カウンセリング」	—	—	1,000/5,000円	20 人
19	からだ☆らぶ	年間	「ヘルス」「パワー」「リフレッシュ」「アクア」「スイミング」	6	40	1,000円	1,320 人
20	イベント	随時	体組成計測定会・体力測定など	—	4	無料	60 人

1,400 人

【ウォーカブル事業】

	内訳	時期	事業名	事業数	参加料	参加者見込
21	ウォーカブル事業	随時	「四つ葉のクローバーを探そう」「水びたセンターリターンズ」「みんなde花火を楽しもう！」「甲子園出場校応援団」「キッチンカー」「フォトコンテスト」「クリスマスイルミネーション」「植樹イベント」	8	100円/無料	700 人

【自主事業】

	事業名	時期	内容等	事業数	回数	受講料	参加者見込
22	スポセンさくらまつり	4月	スポーツセンターの様を見ながら楽しむ会を近隣施設と協働で開催	—	—	—	500 人
23	キッズフェスいたみ	11月24日	親子で楽しむ体験イベントを近隣施設と協働で開催	—	—	—	8,000 人
24	ベースボールスクール	年間	阪神タイガースOBコーチによる野球教室	—	—	—	—
25	親子教室1歳児・2歳児	短期	文化会館で実施(短期自主事業)	2	2	1,500円	60 人

8,560 人

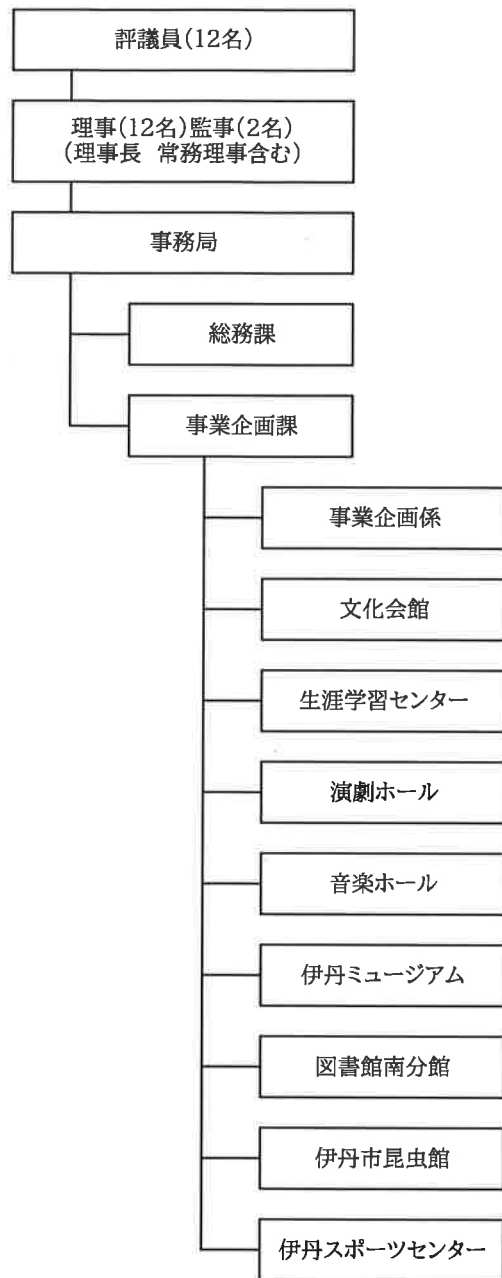
合 計							106,980 人
-----	--	--	--	--	--	--	-----------

⑨ 事業企画課

【地域・施設間連携事業】

事業名	時期	内容等	会場	料金	参加者見込
1 文化・芸術情報発信事業	通年	文化・芸術に携わる市民の交流の場を設ける新規事業	音楽ホール 店舗跡	有料/無料	400 人
2 鑑賞 de 寄っつく! itami	通年	文化施設への来場者が中心市街地の店舗でクーポンを提示することでお得なサービスを受けられる企画	中心市街地	無料 <small>該当事業来場者</small>	1,000 人
3 あしながチケット	通年	伊丹在住の子どもたちを対象に、舞台芸術の鑑賞体験を支援する事業。	文化会館 演劇ホール 音楽ホール	無料	60 人
4 鳴く虫と郷町	9月6日(金)～15日(日)	江戸時代に庶民に親しまれた虫の音を楽しむ「虫聴き」を現代風にアレンジし、秋の伊丹を楽しむ事業	市内各所	有料/無料	180,000 人
5 財団30周年記念祭「プレイ☆ITAMI」 提灯ワークショップキャラバン	7月～11月	市内施設を巡回してワークショップを行い、三軒寺前広場で展示する提灯を市民と制作	市内各所	無料	150 人
6 財団30周年記念祭「プレイ☆ITAMI」 財団キャラまつり	8月～11月	SNSを活用し、財団各施設のキャラクターのスタンプラリー	市内各所	無料	1,500 人
7 財団30周年記念祭「プレイ☆ITAMI」 財団指定管理施設に提灯展示	10月～11月	地域の提灯行列に着想を得た企画。各施設に、工夫を凝らした提灯と、全施設共通デザインの提灯を展示	各施設	無料	5,000 人
8 財団30周年記念祭「プレイ☆ITAMI」 サウンドインスタレーション	11月	店舗跡で空間を活かしたサウンドインスタレーション	音楽ホール	無料	300 人
9 財団30周年記念祭「プレイ☆ITAMI」 お祭りパネル展・怪談イベント 他	11月	財団30周年記念の関連事業として、「お祭り」についてのパネル展や怪談師による怪談イベント等を開催	伊丹ミュージアム	無料～1,000円	100 人
10 いたみ文化・スポーツ財団30周年記念祭 「プレイ☆ITAMI」	11月 10日(日)	三軒寺前広場で各施設のノウハウを結集させた各種プログラムを実施するお祭り	三軒寺前広場	無料	5,000 人
11 財団30周年記念祭「プレイ☆ITAMI」 こども落語会	11月 10日(日)	お囃子体験など、こども参加型の落語会	文化会館	有料	180 人
12 財団30周年記念祭「プレイ☆ITAMI」 こどもえんげきばーく(仮)	11月 10日(日)	劇場を開放して、様々な遊びやアーティストによるワークショップを体験できる「遊びの広場」	演劇ホール	無料	150 人
計					193,840 人

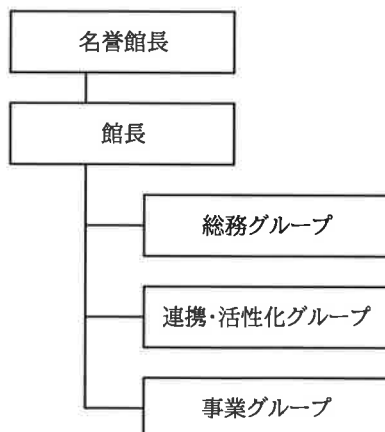
組織図・職員構成(令和6年2月1日現在)



職員 組織	正規職員		嘱託職員		臨時 職員	計
	市派遣	財団	市OB	財団		
事務局	1	—	—	—	—	1
総務課	— (1)	4 (3)	—	1	2	7 (4)
事業企画課	—	3 (9)	—	— (2)	—	3 (11)
指定管理施設						
文化会館	—	4 (1)	—	2	4	10 (1)
生涯学習センター	—	※4	—	1	6	11
演劇ホール	—	1 (1)	—	1	4	6 (1)
音楽ホール	—	3	—	3	7	13
伊丹ミュージアム	3	7 (1)	1	3	34	48 (1)
図書館南分館	—	2 (1)	—	2	8	12 (1)
伊丹市昆虫館	—	6	3	1	15	25
伊丹スポーツセンター	—	6 (※1)	1	※5	33	45 (1)
合計	4	40	5	19	113	181

()は兼務者数で外書き。
 兼務者は、主たる所属組織の()でない方の人数に計上。
 ※は再雇用含む。

<市立伊丹ミュージアム運営共同事業体>



職員 構成員	名誉 館長	館長	参与	正規 職員	嘱託 職員	臨時 職員	計
公財)いたみ文化・スポーツ財団	—	1	0	10	4	34	49
公財)柿衛文庫	1	—	2	2	2	2	9
合計	1	1	2	12	6	36	58

公財)いたみ文化・スポーツ財団の正規職員10、並びに計49は、
 兼務1名も含めた市立伊丹ミュージアム業務従事者数。