

(令和4年度)  
事業報告

(自 令和4年4月1日 至 令和5年3月31日)

公益財団法人いたみ文化・スポーツ財団

## 1. 運営概要

公益財団法人いたみ文化・スポーツ財団は、伊丹市の文化芸術・歴史、生涯学習、自然環境学習(自然体験)及びスポーツにかかる8施設の指定管理者として、多彩で魅力ある事業を積極的に推進しました。

第3次経営計画4年目にあたる令和4年度は、新型コロナウイルス感染症が徐々に収束に向かう中、感染症対策を講じて各種公演等の事業、貸館事業を行い、事業活動収入・支出は、コロナ禍前とほぼ同等になりました。

令和4年4月に公益財団法人柿衛文庫との運営共同事業体の管理運営による伊丹ミュージアムがリニューアル開館しました。オープニングから盛況となり、当初予定を上回る年間入場者数となりました。

## 2. 事業実施概要

### 【事務局】

#### ア. 経営管理

令和4年9月の伊丹労働基準監督署からの是正勧告に対し、社会保険労務士の意見も得て、労働基準法及び労働安全衛生法等関係法令を遵守した規程改正を行うなど、適切な労務管理を行いました。

また、令和4年8月より第4次経営計画の策定に向け、正規職員・嘱託職員からなるワーキンググループが、議論を重ね、その意見を基に施設長を中心とした策定委員会で基本計画(骨子案)を作成しました。今後も検討を行い、令和5年度中に次期経営計画を策定します。

#### イ. 事業推進

伊丹市の文化芸術・歴史、生涯学習、自然環境学習(自然体験)及びスポーツにかかる政策や施策の実現に向け、関係部局と連携しつつ主体的に事業を展開しました。また、第3次経営計画の基本計画に基づき積極的に取り組むとともに、令和4年度から今後の演劇事業のあり方について、演劇アドバイザーを迎えて情報交換を定期的に行いました。

なお、新型コロナウイルスの影響で延期していた財団設立30周年記念事業について、令和6年度の実施に向け準備を開始しました。

### (1) 総務課

#### ア. 組織運営と人材育成

令和4年10月からコミュニケーションアプリを導入し、職員間の円滑なコミュニケーションや意見の集約に活用しています。財団の新たな価値創出と魅力の向上を目指し、利便性の高い利用者サービスの実現、職員が働きやすい環境の構築、事務の効率化と法改正への対応を図るため、令和5年2月から令和8年3月までの財団DX(デジタルトランスフォーメーション)推進計画を策定し、デジタル技術の導入を進めます。

また、次期経営計画策定の過程で、ワーキンググループや策定委員会を設置し、財団全体の課題やその方向性について意識を共有することで、財団職員のつながりがより深まり、自覚と意欲を高める機会となりました。

さらに、事業企画課に施設長級を配置し、施設間連携を円滑にするため組織体制を見直しました。より働きやすい職場環境にするため、出生時育児休業等に関する規程を改正しました。また、公立文化施設協会のアートマネジメント研修をはじめ各施設での専門的な研修や人権研修、普通救命講習の受講など、人材育成にも努めました。

## イ. 財務管理

事業収入と利用料金収入は、伊丹ミュージアムのオープニング「がまくんとかえるくん」に続き、「ヨシタケシンスケ展かもしれない」の盛況などにより、全体的には予算比で増収となりました。経営の安定化のため、令和3年度に続き文化庁「コロナ禍からの文化芸術活動の再興支援事業」等、補助金・助成金等の確保を図るとともに、電気・ガス料金の急激な高騰に対応するため、伊丹市と協議・調整を行い、上昇見込額の1/2が指定管理料に加算されました。

## (2)事業企画課

### ア. 指定管理施設の管理運営

施設利用者数や事業入場者数は約130万人と令和元年度の実績にほぼ並びました。感染症対策を徹底し、利用者の不安払拭に努め、安心して利用いただけるよう取り組み、伊丹市における文化芸術・歴史、生涯学習、自然環境学習(自然体験)及びスポーツの振興が引き続き図られるよう努めました。令和4年2月に運動型健康増進施設として認定を受けた伊丹スポーツセンターでは、健康づくりの事業を展開しました。さらに事業を拡充させるため、運動療法に係る費用が医療費控除の対象となる「指定運動療法施設」の指定に向け、連携する医療機関と調整を行いました。

また、令和4年4月にリニューアル開館の伊丹ミュージアムでは、柿衛文庫、博物館が新たに加わり、一体となった施設として、歴史・文化・芸術事業の相互連携による相乗効果を図り、新たな使命「まちのにぎわい創出」を受け、中心市街地の活性化に寄与しました。

### イ. 財団全体の事業運営

財団を構成する各施設の持つ事業ノウハウを繋ぎ、各分野での専門性を活かし「伊丹オトラク」や「鳴く虫と郷町」、「キッズフェスいたみ」等の施設個々の特性を掛け合わせた魅力ある事業を引き続き実施しました。また、伊丹ミュージアムのオープンを記念し、多彩な分野の施設を管理運営する財団だからこそできる事業として、展覧会の絵本をモチーフに演劇ホールゆかりの劇作家による創作劇を文化会館で実施するとともに、子どものための無言劇を演劇ホールで実施しました。また、演劇事業について、開催場所を変えて「世界演劇講座」、「土曜日のワークショップ」、「焼酎亭 AI・HALL寄席」を実施した他、貸館の利用促進の方策を検討しました。

さらに、財団設立30周年記念事業の実施に向け、財団のファンを増やすことを念頭に、財

団全体で企画募集を行いました。施設の枠を越えた財団全体規模の多彩な記念事業となるよう今後具体的に編成していきます。

## ウ. 財団における文化芸術、生涯学習、スポーツの活性化

### ① 文化芸術がそばにあるまちへ向けた取り組み

---

音楽や美術、工芸など文化芸術が身近なものとして生活の中にあることが実感できるよう取り組みました。多種多様な文化芸術事業を施設内外で展開し、まちの集客や文化芸術に親しむことのできる環境づくり、社会的価値の醸成、伊丹市の知名度とイメージ向上に貢献しました。引き続き、文化会館等の対象公演で配付する「お得券」の提示により、対象店舗でサービスを受けられる「鑑賞 de 寄っく！ itami」を実施し、中心市街地の活性化に寄与しました。

※各施設の事業名は、代表例

#### 【伊丹市立文化会館(東リ いたみホール)】

『関西フィルハーモニー管弦楽団』 『神田伯山独演会』

中心市街地にある市内最大の文化芸術拠点施設として、集客力のある公演事業により、まちのにぎわいづくりを目指しました。「関西フィルハーモニー管弦楽団」では一度は耳にしたことがある CM ソングを身近なホールで鑑賞できるクラシックコンサートを開催しました。また、当館初登場、講談師、神田伯山による独演会は、好評につき完売しました。

#### 【伊丹市立生涯学習センター(ラスタホール)】

『ラスタでマイギャラリー』 『ラスタ生涯学習フェスティバル』

『ラスタ映画倶楽部』 『楽しい朗読』

市民の発表の場である「ラスタでマイギャラリー」や登録団体による活動の成果発表・公演の「ラスタ生涯学習フェスティバル」をはじめ、「ラスタ映画倶楽部」など市民が気軽に親しめる鑑賞事業を実施しました。また、「楽しい朗読」など子どもから大人まで楽しめる生涯学習の場を提供し、市民の文化芸術活動、健康づくりを支援しました。

#### 【伊丹市立演劇ホール(アイホール)】

「伊丹の物語」プロジェクト『ビューティフル・サンデー』

『いたみ・まちなか劇場 味わう舞台』 『焼酎亭AI・HALL寄席』

伊丹で暮らす市民から聞き取った町の思い出やエピソードを元にした「伊丹の物語」を、『ビューティフル・サンデー』と題して、伊丹にゆかりのある俳優や劇作家によってリーディング上演しました。また市内の飲食店を会場にして朗読劇やひとり芝居を楽しむ「いたみ・まちなか劇場 味わう舞台」や、関西の舞台俳優による落語会「焼酎亭 AI・HALL 寄席」をホールロビーで定期開催し、演劇ファン以外の市民にも広く興味をもってもらえる機会となりました。

### 【伊丹市立音楽ホール(伊丹アイフォニックホール)】

『地球音楽プログラム公演』 『文化サロン』 『音楽教室』  
『伊丹シティフィルハーモニー管弦楽団』 『伊丹市民オペラ 蝶々夫人』  
世界の音楽と出会う「地球音楽プログラム公演」や音楽や文化の学びの場となる「文化サロン」や「音楽教室」の開催に加え、市民が参加する「伊丹シティフィルハーモニー管弦楽団」や「伊丹市民オペラ」など市民団体との連携事業にも取り組み、音楽を身近に感じる「市民のための音楽広場」を目指した多彩な事業を展開しました。

### 【市立伊丹ミュージアム(I/M)】

『「がまくんとかえるくん」誕生 50 周年記念 アーノルド・ローベル展』  
『丹波の工芸－杜のいろ』 『ヨシタケシンスケ展かもしれない』  
『リニューアルオープン記念 信長と戦った武将、荒木村重展』  
『2022 伊丹国際クラフト展「酒器・酒盃台」』 『伊丹塾』  
市内 5 つの文化施設が統合し、「酒と文化の薫るまち」における美術・工芸・俳諧・歴史の総合的な発信拠点として誕生した市立伊丹ミュージアム(I/M)。そのオープニングを「「がまくんとかえるくん」誕生 50 周年記念 アーノルド・ローベル展」、「丹波の工芸－杜のいろ」が飾りました。話題の人気絵本作家初の大規模個展「ヨシタケシンスケ展かもしれない」では、想定を大幅に超える観覧者数に急遽オンライン入館予約システムを導入することになりましたが、伊丹ミュージアムを大勢の方に知っていただく好機となりました。「リニューアルオープン記念 信長と戦った武将、荒木村重展」では、多様な資料による多角的な考察で数奇な運命を辿った武将・村重の真の像に迫りました。また 3 年ぶりの開催となる若手工芸作家の登竜門として名高い「2022 伊丹国際クラフト展」では、主題「酒器・酒盃台」での募集に対して国内外から 1,152 点の作品が集まり、清酒発祥の地・伊丹のアピールにも貢献しました。伊丹に縁のある様々なテーマをとりあげる「伊丹塾」としては、伊丹市新庁舎の設計に携わった隈研吾氏他、一流の専門家を講師に迎え全 4 回開催しました。

### 【伊丹市立図書館南分館】

『ほうかご図書館くらぶ』 『絵本と音楽であそぼ』  
『いたみっこ人形劇のつどい』  
生涯学習センターや昆虫館など財団の管理運営する他施設の企画に関連した書籍を紹介することで図書館と対象施設の相互利用を促進しました。地域の子どもたちが楽しみながら図書館の仕事を体験できる「ほうかご図書館くらぶ」、市民グループと協働して行う「絵本と音楽であそぼ」「いたみっこ人形劇のつどい」など芸術を楽しみながら本に親しむ事業にも継続的に取り組みました。

### 【伊丹市昆虫館】

特別展『昆虫ずかんだいさくせん』 企画展『クモの網これくしょん』

プチ展示『祝・世界遺産 琉球列島』『鳴く虫と郷町』

昆虫図鑑づくりを楽しく紹介した「昆虫ずかんだいさくせん」や、クモの生態の不思議と網の美しさに迫る「クモの網これくしょん」、沖縄での調査実績を活かしたプチ展示「祝・世界遺産琉球列島」などで、自然に親しみながら学ぶ機会を提供しました。「鳴く虫と郷町」は2年ぶりに旧岡田家住宅・酒蔵、旧石橋家住宅をメイン会場として開催し、好評を博しました。

#### 【伊丹市立伊丹スポーツセンター】

『キッズフェスいたみ』『ハイキング』『水びたセンター』『テニピン』

『ふうせんバレー』『ニュースポーツイベント』

幅広い世代がスポーツに親しみ、利用者間の交流の促進など、運動のきっかけとなる各種イベントを実施しました。また子どもの持つ可能性を広げる「キッズフェスいたみ」では、体験ブースの充実を図り、市民、行政、各種団体、企業が一体となり開催しました。

## ② 次世代を担う子どもたちの育成事業の充実

---

8施設の専門性を活かした多面的なアプローチによる文化芸術、生涯学習、スポーツ体験を通して、次世代を担う子どもたちの感性・創造力・表現力・コミュニケーション力・体力などを育むプログラムの充実を図りました。

新たに、伊丹ミュージアムで子ども対象の体験事業や、伊丹スポーツセンターの「キッズジュニアスポーツ」「ジュニア卓球」開設など、様々な機会を提供しました。また、普段公演に接する機会が少ない子どもたちを招待するいわゆる「あしながチケット」について試行的に実施しました。

#### 【伊丹市立文化会館(東) いたみホール】

『がまくんとかえるくんとキミのおはなし』『伊丹小学校2年生舞台裏ツアー』

『音楽の絵本 フェアリーテール』『大阪交響楽団アウトリーチ』

伊丹ミュージアムとの連携企画「がまくんとかえるくんとキミのおはなし」では、演劇的手法を用いて絵本を舞台化する他、動物に扮した音楽家のコンサート「音楽の絵本」などを実施し、子どもたちの感性を育むことを目指しました。また、小学校との連携を継続し、「伊丹小学校舞台裏ツアー」や、無料公開リハーサルに併せて、市内小学校2校で「大阪交響楽団アウトリーチ」を実施しました。

#### 【伊丹市立生涯学習センター(ラスタホール)】

『夏休み水泳教室』『赤ちゃんと絵本のふれあい講座』『キッズ科学クラブ』

『ラスタホールに昆虫館がやってくる』『夏の星座を観測しよう』

「夏休み水泳教室」、「赤ちゃんと絵本のふれあい講座」、「キッズ科学クラブ」など、多目的室や調理室、プール、図書館機能等をフル活用した複合施設ならではの多彩な講座

を行いました。また、「ラストホールに昆虫館がやってくる」や「夏の星座を観測しよう」など、市内公共施設との連携事業の中で自然に親しみ学ぶ機会を持つことで、自然保護への関心を高めました。

#### 【伊丹市立演劇ホール(アイホール)】

『かえるの？ 王子さま』『夏休みワークショップ』『アイフェス!! 2023』子どもたちの感性を豊かに育む、幼児・児童を対象としたパントマイム芝居「かえるの？ 王子さま」を伊丹ミュージアムのオープンに合わせて実施しました。また中高生を対象とした演劇講座「夏休みワークショップ」や、市内の中学高校演劇部による演劇の祭典「アイフェス!! 2023」など、舞台芸術を志す若い世代に刺激を与え、次代を担う子どもたちを育成する事業に継続して取り組みました。

#### 【伊丹市立音楽ホール(伊丹アイフォニックホール)】

『伊丹小学校2年生舞台裏ツアー』『伊丹市民オペラ いたみっこ観覧席』『シティフィル ファミリーコンサート』『シティフィル 出張演奏会』小学生を対象にした「舞台裏ツアー」、市民オペラ公演における「いたみっこ観覧席」の設置やボランティアスタッフ・学生インターンの参画、伊丹シティフィルハーモニー管弦楽団による保育所や幼稚園への「出張演奏会」の開催など、子どもたちや学生たちが音楽や舞台の現場に身近に触れる機会を提供しました。

#### 【市立伊丹ミュージアム(I/M)】

『夏休み1日クラフト教室』『チャレンジ！ 1日体験教室』『むかしのくらし展』『あ・そ・ぼ♪ むかしのあそび』『むかしさがし探検隊』小学生以上を対象にした、多様な工芸実技体験ができる「夏休み1日クラフト教室」や、大人から子どもまで気軽に作品作りに挑戦できる「チャレンジ！ 1日体験教室」の開催により、子どもたちの“ものづくり”への関心を高めることができました。昭和の生活用具と当時の暮らしを紹介し、小学3年の社会科授業とも連携する「むかしのくらし展」を伊丹市立博物館から受け継いで開催し、会期後半には昔懐かしいおもちゃ作りと遊びを体験する「あ・そ・ぼ♪ むかしのあそび」も実施しました。また歴史常設展示室を会場に、小学生以下の子どもたちが探検隊の隊員となりクイズ形式で伊丹の歴史を楽しく学ぶ「むかしさがし探検隊」を実施しました。

#### 【伊丹市立図書館南分館】

『ほうかご図書館くらぶ』『絵本のよみきかせ』『おたのしみ会』『トライやる・ウィーク』小中学生がスタッフと共に図書館のイベントを発案・実行する「ほうかご図書館くらぶ」、親子連れから乳幼児・小学生対象の各種季節の「絵本のよみきかせ」や「おたのし

み会」、学校教育と連携した中学生対象の職場体験「トライやる・ウィーク」などを通して、子どもたちに図書館を利用することで生涯続く読書の楽しみを伝えました。また、英語の絵本のコーナーを新たに設け、学習指導要領に合わせた幼児から小学生向けの英語の本も収集しました。

#### 【伊丹市昆虫館】

『セミの羽化観察会』 『アゲハチョウの飼育講習会』

企画展『むしのうんこ展』 プチ展示『10年間ふるさとなみえ博物館』

野外での昆虫観察として「セミの羽化観察会」等の自然観察会を、また家庭で昆虫の成長を観察する機会として「アゲハチョウの飼育講習会」等を実施しました。排泄物を通じて生物の暮らしを知る企画展「むしのうんこ展」は個性的な展示としてメディアに多く取り上げられ、プチ展示「10年間ふるさとなみえ博物館」は巡回各施設との交流の機会ともなりました。

#### 【伊丹市立伊丹スポーツセンター】

『親子教室』 『キッズジュニア教室』 『スイミング教室』 『テニス教室』

『サマーday キャンプ』 『親子ふれあいスイミング』 『わくわくスイミング』

生涯を通じてスポーツに親しみ、心身の健全な発達、明るく豊かな生活の形成に寄与することを目的に、各種スポーツ教室を実施しました。また、夏休み期間には小学生を対象に、「サマーday キャンプ」や、学校の自由プールに代わるものとして「スポセンわくわくスイミング」を実施しました。

### ③ 生きがいと健康づくり事業の拡充

---

誰もが生きがいをもって、健康で共に助け合う地域生活を送ることができるよう、生涯学習を通じた地域コミュニティの活性化と市民の健康づくりを推進しました。

新たに伊丹スポーツセンターが運動型健康増進施設として認定を受け、今まで実績のない財団各施設に出向き「体力測定」を実施するなど、より市民の健康づくりの場として事業を展開しました。

#### 【伊丹市立文化会館(東リ いたみホール)】

『DOING! DOING! 2023 市民企画公募事業』 『すっきり健康体操講座』

市民から企画を公募し、多様なジャンルの発表の機会を提供することで、ホールに親しみを持ってもらうことを目的とした「DOING! DOING!」を引き続き実施し、フラダンス・三味線体験・声楽他、5事業をお客様にお楽しみいただきました。また文化芸術だけでなく、健康維持に着目した連続講座「すっきり健康体操講座」を昨年度に引き続き実施しました。



#### 【伊丹市立生涯学習センター(ラストホール)】

『フィットネスラスト』『健康増進講座 ポールピラティス』

「フィットネスラスト」のリニューアルにより、トレーニングマシン設備の充実と専門性の高いスタッフの配置を行い、市民の健康づくりをきめ細かくサポートしました。また、「理学療法士によるポールピラティス」など多種多様な充実したプログラムをさらに増設し、幅広い世代に対して魅力ある健康増進講座を展開しました。

#### 【伊丹市立演劇ホール(アイホール)】

『伊丹想流劇塾』『土曜日のワークショップ』

短編戯曲の執筆と添削を繰り返すことで、劇作を初歩から学ぶ「伊丹想流劇塾」を開講。執筆した台本を受講生自身による朗読公演で披露しました。また、現役のダンサーや俳優を講師に迎えた「土曜日のワークショップ」では、朗読やストレッチなど気軽に体験できる内容により、アーティストと市民との交流の場を提供するとともに市民の健康づくりに寄与しました。

#### 【伊丹市立音楽ホール(伊丹アイフォニックホール)】

『アイフォニック音楽教室』『市民合唱祭等 コーラスグループ連絡協議会』

音楽を通じて市民の生きがいづくりと仲間づくりの拠点施設となるよう、市民が出会い、学び合う音楽教室(オカリナ・ゴスペルなど)の開設に加え、市民の主体的活動を支援するための講習会事業やコンサートを開催し、地域住民の音楽活動の推進に取り組みました。

#### 【市立伊丹ミュージアム(I/M)】

『工芸実技講座』『伊丹ジュエリースタジオ』『2022 伊丹クラフトフェア』

『蔵の音事業「酒蔵で奏でるルネサンスギター」』『郷町〇店』

『HEALTHY GARDEN』

1年を通して手織、陶芸、版画、型染などを一流の講師陣から学ぶ「工芸実技講座」、ジュエリーを継続的に学び親しむ「伊丹ジュエリースタジオ」を開講しました。また、プロの工芸作家やクラフト愛好家による伊丹工芸クラブ会員展「2022 伊丹クラフトフェア」では、会員相互の親睦と交流を深めるとともに観覧者に工芸への関心を深めていただく場となりました。旧岡田家住宅・酒蔵での音楽ホールと連携した蔵の音事業「酒蔵で奏でるルネサンスギター」では、両館のルネサンスギターに関連する講座の受講生による合同演奏会と作品の展示、そして講師によるミニコンサートを開催しました。旧石橋家住宅を活用し、市内の人気店舗等と連携したカウンター事業「郷町〇店」や、日本庭園等で、スポーツセンターと連携しヨガや健康講座を行う庭園事業「HEALTHY GARDEN」を開催し、普段とは異なる利用者層にも伊丹ミュージアムの魅力を伝えることができました。

#### 【伊丹市立図書館南分館】

##### 『大人のための朗読会』

本との出会いを楽しみ、学び知ることや伝えることの喜びを感じることで、生きがいつくりとなるよう、市民グループと連携した「大人のための朗読会」を継続して実施しました。また、フィットネスラスタと連携し、図書館利用者への運動講座やフィットネス利用者へのスポーツ系図書の紹介など、相互の利用促進を目指す事業を検討、利用者が活動範囲を増やすことで、心も体も豊かになれるような事業を次年度に実施できるよう準備を進めました。

#### 【伊丹市昆虫館】

##### 『伊丹市昆虫館友の会活動支援』『市内自然環境団体等育成支援』

##### 『伊丹生き物マイスター・スキルアップ講座支援』

##### 『生物多様性交流フェスティバル』

生物多様性をテーマとする施設として、「伊丹市昆虫館友の会」や「伊丹の自然を守り育てる会」等、昆虫館や伊丹市内で活動する自然環境団体と協働し連携を強めました。「生物多様性交流フェスティバル」では、伊丹市と共に団体の発表と交流の場をつくることができました。

#### 【伊丹市立伊丹スポーツセンター】

##### 『からだ☆らぶ』『健康目的関連事業』『シェイプアップ系教室』

##### 『健康教室』『出前スポーツ講座』『学校体育支援』『託児サービス』

生涯を通じて健やかに過ごすために、「シェイプアップ系教室」や「健康教室」などの各種スポーツ教室を実施しました。また運動型健康増進施設として認定を受け、カウンセリングを行う「からだ☆らぶ」の実施や、財団各施設に出向き「体力測定」を実施することにより、スポーツ無関心層へのアプローチに努めました。さらに伊丹市関係部局と連携した健康事業等に出向き指導する「出前スポーツ講座」や「学校体育支援」を実施しました。また子育て世代のスポーツ参加を促進するため、「託児サービス」を行いました。

#### ④ 情報発信の強化

財団情報紙「ITEM(アイテム)」、「広報伊丹」、事業毎に作成するチラシ、ポスターに加え、幅広く情報を発信できるSNSや各種情報メディアなどを効果的に使い、時代に応じた情報発信力の強化に努めました。従来の施設毎のアプローチだけでなく、文化施設とスポーツ施設間の広報・情報協力により互いに異なる利用者層への訴求も図りました。また、動画配信やオンライン会議など、安全な環境で情報享受ができるよう、引き続き内容の充実に注力しました。

伊丹ミュージアムでは、ホームページを新規に立ち上げ、様々な事業を分かりやすく紹介しました。また、情報紙「ITEM」は、令和4年8月発行 vol.104 を最終号としました。財

団全体のホームページのリニューアルの検討を進め、「ITEM」のアーカイブと各施設のSNS一覧を掲載しました。

#### 【伊丹市立文化会館(東リ いたみホール)】

ホームページやメールで詳細な情報を発信するとともに、Twitter、Facebook や YouTube に加え、今年度より LINE を用いた即時性のある情報発信に努め、幅広い年代層への情報発信を行いました。事業実施時のアンケートにおいて、「広報伊丹」が最も効果的な広報ツールという結果となっているため、引き続き、紙面の獲得のため伊丹市広報・シティプロモーション課への積極的な情報提供を行いました。

#### 【伊丹市立生涯学習センター(ラストホール)】

「広報伊丹」を主軸としつつ、スマートフォンにも対応した見やすいレイアウトのホームページにより、リアルタイムで詳細な内容を、全ての年齢層に向けて発信しました。また、伊丹市内の社会教育施設(公民館・きららホール)との連携事業の中で、公民館主催の「オンライングループ発表」をつなぎ、生涯学習センターやきららホールも活動グループがオンラインで参加するなどグループ紹介をしあい、オンラインの有効な活用を積極的に行いました。

#### 【伊丹市立演劇ホール(アイホール)】

ホームページや Twitter、Instagram などSNSでの公演・講座情報を随時配信し、オンラインを活用した広報宣伝を積極的に展開しました。あわせて幅広い層への情報発信のために、関西主要劇場へのチラシ折込依頼のほか、マスコミ各社の文化・学芸担当への広報や、市広報紙やタウン誌などへの掲載依頼、文化教育施設へのチラシ布置手配など、従来の広報宣伝もきめ細かく実施しました。

#### 【伊丹市立音楽ホール(伊丹アイフォニックホール)】

若い世代への情報発信力を高めるため、マスコットキャラクターによる主催事業や音楽にまつわるこぼれ話などの日常的な情報を発信する Twitter など、SNSを強化し、従来からの広報手段であるダイレクトメールや新聞広告を見直し、ネット広告を活用するなど、新しい情報発信の取り組みを進めました。

#### 【市立伊丹ミュージアム(I/M)】

伊丹ミュージアムのオープンに合わせてホームページを立ち上げ、施設の概要やアクセス方法、利用案内などについて分かりやすく紹介することに努め、多種多様な展覧会、講座、イベント等の情報についても年間を通し発信しました。さらに、Twitter や Instagram などSNSの更新に積極的に取り組み、美術・工芸・俳諧・歴史と幅広い分野にわたる伊丹ミュージアムの事業とその魅力を配信しました。

### 【伊丹市立図書館南分館】

本館と連携し、ホームページ上で開館カレンダーや所蔵図書の検索などの基本情報を案内するとともに、7月から加わったスマホ利用券や貸出履歴の表示、図書の画像表示などの新機能についても積極的にPRしました。また、ブログを用いて館内展示やイベント案内、他館との連携事業などの情報を随時発信し、利用者増加に繋げました。

### 【伊丹市昆虫館】

SNSでの発信やコラム執筆を通じ、昆虫館に足を運んでいない潜在的利用者へ昆虫情報の発信をしました。また、インターネットでの講座や昆虫映像の配信、ホームページでの野外調査による地域の昆虫情報の発信や、研究報告の配信なども行いました。フリーペーパーの配布も市内施設や商店などへ拡大し、多様な利用者への情報発信に努めました。

### 【伊丹市立伊丹スポーツセンター】

スポーツ教室、各種イベント等事業をはじめ、都市公園としてのスポーツセンターの四季折々の情報をホームページで配信するとともに、教室受講生へ速やかな各種情報を発信する手段として、LINE公式アカウントを活用し、リアルタイムで情報発信を行いました。また、スポーツ教室等案内を伊丹市内の全戸に配布しました。

## ⑤ 貸館利用の促進

---

大規模事業での貸館利用、著名なアーティストの公演などを通じ、施設の知名度向上・イメージアップを図るとともに、施設使用についての的確なアドバイスを行うなど利用者サービスに努めることで、施設の利用促進に繋げ、利用料金の確保を目指しました。また、条例・規則により施設使用料金が全額免除となる伊丹市主催・共催事業での使用は伊丹市と協議して必要不可欠なものに限り、一般の利用者への貸室を確保しました。また、演劇ホールでは、共催・提携公演から移行した貸館公演の増加などで、利用料金が大幅増収しました。

### 【伊丹市立文化会館(東リ いたみホール)】

貸館利用者からの要望に応え、空調機改修や楽屋トイレの洋式化工事を実施するなど、利用者が快適に施設を利用できるようにするとともに、美観維持に努め、貸館利用者の確保へと繋げました。また、貸館公演チケットの委託販売を行うなど、公平性、平等性に配慮しながら、貸館利用率の向上を目指しました。

### 【伊丹市立生涯学習センター(ラストホール)】

大規模改修後、多目的に使用できる部屋が多いことで様々な目的の団体に利用していただけるようになりました。さらなる利用促進のために新規利用者への丁寧な説明や案

内とともに、パンフレットやホームページによる周知に努めています。また、既存の団体が活動を持続できるようにサポートしていくことで、より一層の利用を促進していきます。

#### 【伊丹市立演劇ホール(アイホール)】

昨年度まで共催・提携公演を行っていた劇団による貸館公演への移行や、令和2年度に引き続き実施された文化庁「コロナ禍からの文化芸術活動の再興支援事業 ARTS for the future!2」に採択された市内外の劇団・カンパニーによる貸館公演の増加によって、イベントホールの利用料金大幅増収に繋がりました。

#### 【伊丹市立音楽ホール(伊丹アイフォニックホール)】

施設の感染症対策や館内状況などをホームページやSNSで適時に情報発信するなど、コロナ禍における感染症対策や制限の変化に柔軟に対応し、貸館利用者のフォローアップに取り組みました。また、練習室の備品整備を行うなど、利用環境の向上にも取り組みました。

#### 【市立伊丹ミュージアム(I/M)】

江戸時代の歴史ある建造物であり、特別な趣を有する旧岡田家住宅・酒蔵(国指定重要文化財)、旧石橋家住宅(県指定文化財)。この歴史と文化の薫る空間を保存管理するだけでなく、魅力をアピールし様々な活用方法を提案することで貸室利用の向上に努めました。伊丹が誇る文化財の貸室としての活用が、ここでしか味わえない体験へとつながることにより、伊丹の歴史と文化、日本遺産に認定された伊丹の酒造り等の魅力発信にも貢献しました。

#### 【伊丹市立伊丹スポーツセンター】

市内保育所・幼稚園や市内企業等に向けて、運動会やスポーツ大会等での利用について提案していくとともに、伊丹市スポーツ協会をはじめとする各種スポーツ団体等が利用しやすい環境整備を行いました。また自主事業として「タイガースアカデミー」を実施し、貸館利用率の向上に努めました。

(令和4年度)  
事業報告の附属明細書

施設別事業一覧

※は、計画時より追加事業

① 伊丹市立文化会館(東りいたみホール)

【鑑賞事業】

事業名	時期	内容等	会場	料金	入場者当初見込	入場者数
1 仮面ライダースーパーライブ2022 [2st]	6月 18日 (土)	生誕50周年。スーツアクターによるスーパーアクションステージ	大ホール	一般3,000円	1,695人	1,572人
2 サロンコンサート① ピアノの魔術師 たそがれコンサート	6月 23日 (木)	親しみある身近な楽器・鍵盤ハーモニカによる珍しい奏法を用いたコンサート	中ホール	2,500円	90人	63人
3 サロンコンサート② hatao&namikelto・北欧音楽コンサート	8月 12日 (金)	ケルト・北欧音楽の笛の専門家が、多様なフオーク・フルートの世界を紹介	多目的ホール	1,700円	90人	85人
4 <「鳴く虫と郷町」関連企画> 米朝一門 いたみ寄席 新作落語の会	9月 9日 (金)	鳴く虫の風情とともに、身近に落語を楽しむ寄席	多目的ホール	2,000円	77人	105人
5 <「鳴く虫と郷町」関連企画> 宇津呂鹿太郎 伊丹怪談夜話	9月 16日 (金)	実話怪談作家としても活躍する宇津呂鹿太郎によるトークイベント	多目的ホール	2,000円	77人	90人
6 テレマンの酒蔵コンサート～バロック時代に花咲いた合奏協奏曲～	10月 16日 (日)	I/M学芸員の解説と共に日本テレマン協会によるバロック音楽のコンサート	旧岡田家住宅・酒蔵	2,500円	98人	99人
7 関西フィルハーモニー管弦楽団 CMソングコンサート	12月 10日 (土)	兵庫県芸術文化協会の「県民芸術劇場」を活用したクラシックコンサート	大ホール	大人2,500円	635人	472人
8 サロンコンサート③ 麻樹ゆめみクリスマスコンサート	12月 16日 (金)	伊丹市出身で元宝塚歌劇団84期生の麻樹ゆめみによるクリスマスコンサート	中ホール	一般2,000円	90人	137人
9 大阪交響楽団無料公開リハーサル	1月 7日 (土)	オーケストラの演奏会直前のリハーサル風景を公開	大ホール	無料	600人	652人
10 いたみ寄席 桂米朝一門会	1月 13日 (金)	毎年恒例となっている大ホールでの新春落語会	大ホール	S席3,700円	600人	638人
11 神田伯山独演会	2月 25日 (土)	人気の講談師、六代目神田伯山が初登場	大ホール	3,800円	580人	739人
12 米朝一門 いたみ寄席	3月 10日 (金)	身近な距離で迫力のお話芸を味わえる寄席	多目的ホール	2,000円	77人	77人
13 音楽探偵バツハの事件録 『怪盗モーツアルトのたくらみ』	3月 21日 (祝)	クラシック音楽×演劇×謎解きの新感覚の謎解き付きコンサート(ピアノ2台企画から変更)	大ホール	1,500円	847人	322人
14 【共催】村治佳織・村治奏一 ギターデュオコンサート	4月 9日 (土)	人気のクラシックギター奏者の姉弟によるデュオコンサート	大ホール	4,500円	425人	354人
15 【共催】純烈コンサート2022 [2st]	4月 21日 (木)	人気の男性4人組「純烈」が再登場	大ホール	5,800円	1,875人	1,294人
16 【共催】よしもと お笑いライブ in 伊丹 [2st]	8月 21日 (日)	バラエティ番組にも多く出演する芸人による漫才	大ホール	大人3,500円	1,439人	2,167人
中止 【共催】音楽コンサート	-	プロモーターとの共催でリスクを回避し、集客力のあるアーティストを招聘	大ホール	4,000円	810人	-人
計					10,105人	8,866人

【次世代育成事業】

事業名	時期	内容等	会場	料金	入場者当初見込	入場者数
17 こどもワークショップフェスタ	5月 5日 (祝)	開館を記念して、子どもを対象とした60分程度のワークショップを4種類開催	会議室他	1,000円	224人	59人
18 伊丹ミュージアム連携企画 『がまくんとかえるくんとキミのおはなし』	5月 15日 (日)	伊丹ミュージアム連携企画として、俳優と音楽によって絵本を舞台化	大ホール	一般2,500円	635人	377人
19 伊丹小学校2年生舞台裏ツアー	6月 16日 (木)	社会科「まち探検」の授業として大ホール舞台や調光室、楽屋の裏側を見学	大ホール	無料	180人	165人
20 劇団四季ファミリーミュージカル 『人間になりたがった猫』	10月 27日 (木)	劇団四季によるファミリーを対象としたミュージカル作品を上演	大ホール	S席5,000円	1,126人	1,122人
21 ズーラシアンプラスと弦うさぎによる 「音楽の絵本 フェアリーテール」	3月 4日 (土)	演奏者が動物に扮した人気コンサート。ピアノ演奏付きの特別版公演。	大ホール	大人3,000円	741人	751人
22 いたみオータムコンサート～ぎゅっと濃縮！オペラの世界へようこそ	11月 16日 (水)	オペラに触れたことがない方を対象にオペラの面白さを伝えるガラコンサート	中ホール	一般3,000円	90人	133人
23 大阪交響楽団 伊丹小アウトリーチ	11月 18日 (月)	大阪交響楽団のリハーサルに合わせて楽団員による音楽の授業を実施	伊丹小	無料	176人	172人
24 大阪交響楽団 神津小アウトリーチ	12月 12日 (月)	大阪交響楽団のリハーサルに合わせて楽団員による音楽の授業を実施	神津小	無料	77人	84人
計					3,249人	2,863人

【講座・ワークショップ事業】

	事業名	時期	内容等	会場	料金	入場者当初見込	入場者数
※	25 すっきり健康体操講座	4月27日(水)～ 3月29日(水)	平日の昼間に無理をせずに健康体操を行う連続講座(全12回)	中ホール	750円	156人	471人
	26 世界演劇講座 X VII —アングラから世界演劇を考える—	7月25日(月)～ 12月19日(月)	貴重な映像を交え、現代演劇の系譜について学ぶ連続講座(全5回)	大会議室	1,500円	-	58人
	27 “スポーツの日スペシャルイベント” カラダすっきり簡単ヨガ	10月 10日 (祝)	人気のヨガインストラクター岡田香奈を迎えたヨガ講座	多目的ホール	2,000円	32人	44人
	28 文化芸術ビギナーズラボ						
	28 古楽の源泉—20世紀におけるバロック時代以前の作品演奏をめぐって—	11月 5日 (土)	18世紀以前の西洋音楽「古楽」の復興について音楽史から学ぶ講座	大会議室	500円	26人	22人
	29 歌人が見た世界 —和歌の本質とは何か—	12月 2日 (金)	実際の和歌短冊に触れながら、和歌の本質に触れる講座	大会議室	500円	25人	15人
30 風景画を読み解く—ブッサンが描いた知の風景—	12月 23日 (金)	フランス古典主義の祖として位置づけられる重要な画家ブッサンを紹介する講座	大会議室	500円	25人	12人	
	計					264人	622人

【地域連携・協力事業】

	事業名	時期	内容等	会場	料金	入場者当初見込	入場者数
31	伊丹ミュージアムオープン記念 伊丹オトラクな一日特別編	6月 11日 (土)	オトラクミュージシャンによるミュージアムなどを会場にした音楽イベント	市内各所	無料	11,000人	953人
32	伊丹オトラクな一日	10月 22日 (土)	まちなかパルと同時開催。まちなかを会場とした音楽イベント	市内各所	無料	11,000人	7,500人
33	キッズフェスいたみ2022 イベントステージ	10月 23日 (日)	伊丹スポーツセンターと連携し、キッズフェスのイベントステージをコーディネート	スポーツセンター	無料	300人	200人
	計					22,300人	8,653人

【市民参加・参画事業】

	事業名	時期	内容等	会場	料金	入場者当初見込	入場者数
34	市民ピアノリレーコンサート2022	7月 9日 (土)	フルコンサートピアノ3台を活用した、市民ピアニスト100組によるコンサート	大ホール	出演者3,000円	360人	404人
35	ミニロビーコンサート	7月 9日 (土)	市内在住、在勤、在学者公募ピアノリレーコンサート関連企画	ホワイエ	無料	70人	106人
36	エントランスホール活用事業 ピアノを弾こうよ！ピアノひいてみ亭な～vol.5	2月 4日 (土)	エントランスホールの空間を活かしたコンサートやイベント	エントランス	無料	20人	320人
37	エントランスホール活用事業 ストリートピアノ 春休みスペシャル！	3月23日(木)～ 3月29日(水)	エントランスホールにピアノを設置し、気軽に演奏を楽しんでもらう機会を提供	エントランス	無料	20人	86人
38	【共催】カンパニーでこぼこ 第20回公演『眠りの森の美女』[2st]	7月 17日 (日)	オーケストラの生演奏でクラシックバレエ公演。オーディションでキャストイング。	大ホール	SS席10,000円	1,392人	1,907人
39	【共催】パッカスフェスタ	11月 3日 (祝)	関西各地の男声合唱団が出演するフェスティバル。開館記念日に継続的に実施。	大ホール	1,000円	1,700人	800人
	【共催】ITAMI HANAUTA FESTIVAL vol.2						
40	ホールでアイドルフェスティバル	11月 26日 (土)	さらなる活躍を目指して活動中のアイドルグループが関東・大阪などから集結	大ホール	4,000円	810人	83人
41	five new old & Reilスペシャルコンサート 「My Home Town」	11月 27日 (日)	伊丹から全国区アーティストとなったfive new oldとReilによる初めての地元ライブ	大ホール	5,800円	810人	332人
	DOING! DOING! 2023 市民企画公募事業					520人	(342)
42	マリカ・フラスタジオ ウィンター公演2023	2月 18日 (土)	創立されて30年の実績のあるマリカ・フラスタジオによる公演	中ホール	無料		64人
43	おやこ de リトミック	2月 18日 (土)	どうもと音楽教室による親子で音楽を通じて豊かな感性を育むプログラム	多目的ホール	500円		104人
44	『三味線体験』三味線で「さくら」を弾いてみよう！！	2月 18日 (土)	柳水会メンバーによる三味線体験と民謡の演奏	大会議室	1,000円		32人
45	Er ist's vol.2 ～伊丹ゆかりの音楽家たち～	2月 19日 (日)	小堀史絵ら伊丹にゆかりの音楽家たちの競演	中ホール	一般2,500円		83人
46	うたの贈り物vol.7～一度は聴いたことがある 懐かしい歌からオペラまで～	2月 19日 (日)	宮崎明子らソプラノ2名による声楽コンサート	多目的ホール	1,000円		59人
	計					5,702人	4,038人

合計						41,620人	25,042人
----	--	--	--	--	--	---------	---------

【共催】各種団体、プロダクションと共同主催



② 伊丹市立生涯学習センター(ラストホール)

【講座事業】

	講座名	時期	講師・内容	講座数	受講料	受講者当初見込	受講者数
1	市民文化塾	通年	ラスト教養大学、歴史・文学、語学、金融 他	18講座	2,500～10,000円	3,374 人	4,562 人
2	実技セミナー	通年	絵画、俳句、物づくり、英会話 他	10講座	900～11,000円	861 人	1,105 人
3	健康増進講座	通年	姿勢改善、ヨガ、太極拳、フラダンス、ピラティス、ヨガ 他	35講座	各500～9,000円	5,369 人	5,561 人
4	青少年育成講座	通年 夏休み期間	キッズ科学クラブ、夏休み水泳教室、放課後家庭科クラブ、えいごではなそう、夏休み手作り講座 他	38講座	各700～5,7000円	1,077 人	956 人
5	子育て支援講座	通年	絵本関連講座(図書館南分館共催)「赤ちゃんのふれあい絵本講座」等、パパといっしょに運動あそび、女性のためのマナーサロン、他	20講座	無料～5,600円	1,003 人	1,563 人
6	食育講座	通年	男性料理入門、キッズスイーツ 他	8講座	各1,100～5,400円	194 人	163 人
7	パソコン活用講座	通年	終活・断捨離、ワード、エクセル、年賀状、個人レッスン	6講座	4,000～9,000円	133 人	68 人
計						12,011 人	13,978 人

【鑑賞事業】

	事業名	時期	内容・出演者等	入場料金(前売)	入場者当初見込	入場者数	
	ラスト映画倶楽部	10月22日	身近なホールで良質な名画を楽しむ「お終活 熟春! 人生百年時代の過ごし方」	600円～800円	140 人	304 人	
	クラシックコンサート	10月30日 3月12日	「B-88ベヒシュタインピアノ トーク&ピアノ」「ピアノデュオ “四手連弾”」	800円～1,000円	175 人	217 人	
※	生物多様性交流フェスティバル講演会	2月5日	昆虫館・伊丹市みどり自然課等との共催	無料	-	111 人	
※	ジャズピアノライブ	未定	ジャズ系音楽ライブ等	1,500円	84 人	- 人	
計						399 人	632 人

【市民参加事業】

	事業名	時期	内容	参加費(入場料は全て無料)	参加者当初見込	参加者数	
11	朗読ワークショップ事業	通年	朗読ワークショップ・楽しい朗読 他	無料～12,000円	350 人	310 人	
12	アンサンブル育成事業	通年	管楽器アンサンブルの育成と発表を兼ねた発表コンサート等の実施、登録団体やハワイアンフラ講座の発表の場を提供	無料～11,000円	700 人	656 人	
13	伊丹ことばあそび大会	10月8日	ことばあそび公開講座、入選作品評、入選作品表彰	無料	250 人	99 人	
14	フィットネス関連イベント	通年	健康フェスティバル、ハイキング、朝活スイム 他	無料～1,000円	301 人	667 人	
15	歌声広場事業	通年	歌を気軽に楽しむ講座とその受講生と共に市民参加の歌声広場を実施	300円～5,400円	336 人	521 人	
16	ラスト生涯学習フェスティバル	2月～3月	登録団体による発表会 ステージの部・展示の部・講習会の部	ステージ 1,500円 講習会・展示 1,000円	1,800 人	1,666 人	
17	ラストでマイギャラリー・市民ギャラリー	通年	エントランスホールでの市民作品展・市民によるフリースペースでのミニ作品展	無料	2,400 人	1,146 人	
計						6,137 人	5,065 人

【地域協働事業】

	事業名	時期	協働で企画運営する団体・グループ / 内容	参加費	参加者当初見込	参加者数	
18	学生+ラストホール企画	随時	学生と共に企画し開催。学生、学校による企画イベント、作品展、ボランティア活動、他	無料	1,140 人	671 人	
19	ラスト自然クラブ事業	随時	ラスト自然クラブ / 自然観察講座、自然工作教室、こども広場、公開講座	有料・無料	182 人	96 人	
20	子育て支援ボランティア事業	随時	子育て支援ボランティアもこもこ / ほっこりゆったりおしゃべりしよう、季節行事 他	有料・無料	386 人	328 人	
21	地域グループ育成(サイエンスカフェ伊丹)事業	随時	サイエンスカフェ伊丹/市民が気軽に科学の研究者と交流する機会を提供	有料	235 人	349 人	
22	地域グループ育成(生涯学習ボランティアグループ)事業	随時	シニアグループ「三期会」・「輝」・ラスト歴史クラブ・ラスト海外クラブ / 私のまちの地域福祉」、「目指そう! 健康長寿」、「ラスト歴史サロン」、「海外紀行」 他	有料・無料	553 人	613 人	
23	地域グループ育成(登録団体、その他)事業	5月22日 11月13日	大人のための朗読会	無料	160 人	57 人	
24	地域グループ育成(教養大学マスターズコース)事業	7月～2月	シニアグループ「KAE8人会」/ラスト教養大学の地域協働事業版「マスターズコース」「歴史上の英傑に学ぶ」、「街角の法律」 他	有料	196 人	204 人	
25	NPO、他施設、団体との共催企画	随時	鳴く虫と郷町関連企画、障がい者作品展、地域包括支援センター連携事業、スマートフォンの使い方、ラストホールに昆虫館がやってくる、夏の星座を観測しよう 他	有料・無料	4,000 人	6,935 人	
26	こども寺子屋	随時	地域の先輩が小学生または市民を対象に学びの場を提供。こどもサイエンスカフェ、歴史、篆刻、 他	有料・無料	35 人	168 人	
27	社会教育施設三館連携事業	1月29日	公民館・きららホールとの連携事業 オンライン事業 他	有料・無料	100 人	54 人	
計						6,987 人	9,475 人

合計						25,534 人	29,150 人
----	--	--	--	--	--	----------	----------

③ 伊丹市立演劇ホール(アイホール)

【公演事業】

事業名	時期	内容等	会場	上演数	料金	入場券当初見込	入場者数
1 「みんなの劇場」子どもプログラム『かえるの? 王子さま』	5月 28日(土)~29日(日)	パントマイムの第一人者・いいむろなおきとAI・HALLによる、子どものための無言劇。	イベントホール	4	2,500円	550人	460人
2 「地域とつくる舞台」シリーズ いたみ・まちなか劇場「味わう舞台」Vol.4	10月20日(木)~11月3日(木)	伊丹市内の飲食店を会場にして、各店自慢の料理とともに朗読劇やひとり芝居を楽しむ。	みどり園 café Mon	4	4,500円	80人	83人
3 「伊丹の物語」プロジェクト『ビューティフル・サンデー』	12月 24日(土)~25日(日)	伊丹に住まう人々の思い出やエピソードを採集し、個人史から見える町の物語を朗読上演。	イベントホール	2	2,300円	300人	296人
4 アイフェス!! 2023 AI・HALL 中学高校演劇フェスティバル	3月 29日(水)~30日(木)	伊丹市内の中学高校演劇部による「演劇の祭典」。各校とも代表作を持ち寄り、日頃の成果を発表。	イベントホール	7	無料	600人	776人
5 焼酎亭 AI・HALL 寄席	5月21日、9月10日、10月29日、1月14日(土)	関西小劇場俳優陣による落語一門・焼酎亭。ホールホワイエに高座を設えてのカジュアルな落語会。	ホワイエ 旧岡田家住宅・酒蔵	10	1,000円	450人	273人
6 次世代応援企画 break a leg【共催】 努力クラブ『誰かが想うよりも私は』	6月 4日(土)~5日(日)	京都の若手劇団。内省的でネガティブな自意識による、不条理で優しいナンセンス恋愛喜劇。	イベントホール	4	2,800円	300人	321人
7 次世代応援企画 break a leg【共催】 プロトアトル『レディカンヴァセーション』	6月 11日(土)~12日(日)	近畿大学出身の劇団。大地震によって生き埋めにされた人々。極限状況での人間の「生」を描く。	イベントホール	4	3,000円	300人	291人
計				18		2,580人	2,500人

【講座事業】

講座名	時期	講師・内容等	会場	回数	受講料	参加者当初見込	参加者数
8 伊丹想流劇塾第6期	5月 ~1月	初心者を対象とした少人数制の実践戯曲講座。塾頭・岩崎正裕、師範・サリngROCK。	カルチャールームB	15	年間54,000円	180人	165人
伊丹想流劇塾第6期 読み合わせ会	1月 29日(日)	執筆・改稿を繰り返して完成した短編戯曲を、受講生自らの出演によるリーディング公演。	イベントホール	1	無料		81人
9 中高生のための夏休みワークショップ	7月 ~8月	市内中学生・高校生のための演劇講座 講師：高安美帆、土橋淳志ほか	イベントホール カルチャールーム	4	500円	120人	117人
10 土曜日のワークショップ	4月 ~3月	朗読やストレッチ、体幹トレーニングなどの体験講座。講師：林英世、ボヴェ太郎ほか	文化会館 大和室 カルチャールームA	24	1,000円	280人	286人
※ 11 教育現場へのアウトリーチ事業 兵庫県立伊丹高校 演劇講師派遣	5月9日(月)~5月30日(月)	文化祭クラス劇を行う3年生を対象に、創作のための演技・演出指導 講師：小原延之、村上慎太郎ほか	県立伊丹高校	2	無料	—	273人
※ 12 教育現場へのアウトリーチ事業 兵庫県立伊丹高校 演劇講師派遣	3月7日(火)~3月20日(月)	次年度のクラス劇上演予定2年生対象。演劇の基礎レクチャー。講師：小原延之ほか計3名	県立伊丹高校	2	無料	—	284人
計				48		580人	1,206人

合計						3,160人	3,706人
----	--	--	--	--	--	--------	--------

④ 伊丹市立音楽ホール(伊丹アイフォニックホール)

【鑑賞事業】

事業名		時期	内容等	会場	料金	入場者当初見込	入場者数	
メイン事業	公演事業							
	1	<地球音楽プログラム> 上野耕平×三浦一馬×山中惇史トリオコンサート ～サクソフ・バンドネオン・ピアノによるラテンの響き～	7月 2日(土)	バンドネオン奏者"三浦一馬"を中心に若手トップアーティスト3人によるラテン音楽の熱い躍動をお届けした。	メインホール	一般前売 4000円	430人	456人
	2	<地球音楽プログラム> 三つの琴でめぐる世界 ～アルパ・馬頭琴・ハーブの調べ～	10月 15日(土)	南米のアルパ、東洋の馬頭琴、西洋のハーブ。3人の奏者による世界に類を見ない楽器の組み合わせで、民族音楽や映画音楽など、世界中の名曲をお届けした。	メインホール	一般前売 3000円	400人	213人
3	外山啓介ピアノリサイタル モーツァルト～ベートーヴェン～ショパン	3月 4日(土)	気鋭のピアニスト外山啓介の力強くも繊細な演奏を、3大作曲家ベートーヴェン・ショパン・モーツァルトのピアノソナタでお届けした。	メインホール	一般前売 3000円	355人	174人	

地域連携・市民参画事業		時期	内容等	会場	料金	入場者当初見込	入場者数
公演・講座・ワークショップ事業							
4	アイフォニック音楽教室 ゴスペル発表会	12月 19日(月)	ゴスペル教室受講生による成果発表会	メインホール	無料	300人	113人
5	伊丹小学校2年生舞台裏ツアー まちたんけん	6月 16日(木)	メインホール等見学	メインホール	無料	150人	165人
6	WITHコロナ PLAY! AP企画	7・8月	スタインウェイを弾こう!企画	メインホール	1時間3,000円	200人	119人
7	伊丹ミュージアム連携企画 蔵の音	10月 22日(土)	ルネサンスギターコンサートin 郷町酒蔵	伊丹ミュージアム	無料	60人	107人

<伊丹市民オペラ公演実行委員会>							
中止	伊丹市民オペラ プレトーク	12月	演出家と出演者によるトーク&ミニコンサート	小ホール	1,000円	60人	-
8	第37回 伊丹市民オペラ定期公演	1月 29日(日)	演目「蝶々夫人」	文化会館 大ホール	S 5,500円 A 5,000円 B 3,500円 いたみっこ席 1,000円	900人	976人

<伊丹シティフィルハーモニー管弦楽団>							
9	伊丹シティフィルハーモニー管弦楽団 ファミリーコンサートVol.32	5月 22日(日)	伊丹シティフィルハーモニー管弦楽団による管弦楽コンサート(シティフィル主催)	文化会館 大ホール	無料	800人	593人
10	市立伊丹ミュージアムOPコンサート	4月 23日(金)	伊丹シティフィルのメンバーによるミュージアムOPコンサート/式典演奏(親と子の管弦楽vol.28から変更)	伊丹 ミュージアム	無料	140人	157人
11	サロンコンサートvol.24	2月 18日(土)	伊丹シティフィルのメンバーによるアンサンブル	小ホール1	500円	70人	56人
12	伊丹シティフィルハーモニー管弦楽団 第31回定期演奏会	9月 25日(日)	伊丹シティフィルハーモニー管弦楽団による管弦楽コンサート(シティフィル主催)	メインホール	一般 1,500円	350人	315人
13	伊丹シティフィルハーモニー管弦楽団 名曲コンサートVol.31	3月 26日(日)	伊丹シティフィルハーモニー管弦楽団による管弦楽コンサート(シティフィル主催)	メインホール	一般 1,500円	300人	409人
14	地域へのアウトリーチコンサート	通年	保育所、幼稚園、老人会、公共施設、商業施設等、地域へのアンサンブルの出張演奏会	地域	無料	2,000人	1,054人

<伊丹市コーラスグループ連絡協議会>							
中止	コーラス交歓会	未定	コーラスグループ連絡協議会加盟団体が参加	文化会館 中ホール	1回 2,000円	50人	-
15	第27回 クローバーコンサート	7月 3日(日)	コーラスグループ連絡協議会加盟団体が出演	メインホール	無料	350人	350人
16	第31回 楽しい合唱講習会	9月 11日(日)	講師:秋本靖仁	文化会館 中ホール	無料	100人	67人
17	第57回 伊丹市民合唱祭	12月 4日(日)	コーラスグループ連絡協議会を中心に約25の団体が出演する合唱の祭典	メインホール	無料	1,200人	1,038人
計						8,215人	6,362人

【講座事業】

事業名		時期	内容等	回数	受講料	延人数当初見込	延人数
文化サロン	18 "話題探訪" 前期	5~9月	下り酒を支えた立役者～福樓の歴史と今/図形楽譜～イラストレーションで描く音楽の形/クラリネットトーク&コンサート	3講座	1講座 1,500円	120人	95人
	19 "話題探訪" 後期	10~2月	「琴」の正体を探る/北インド古典音楽 タブラのリズムであそぼう!/東欧の宝石・ルーマニアの魅力	3講座	1講座 1,500円	120人	90人
音楽教室	20 オカリナ	通年	オカリナの連続実技講座	3期 3教室	各期6,000円～ 8,000円	660人	780人
	21 ゴスペル	通年	ゴスペルの連続実技講座	3期 2教室	各期6,000円～ 8,000円	800人	962人
	22 ルネサンスギター講座	5~7月	ルネサンスギターの連続実技講座	1期 全6回	12,000円	80人	54人
計						1,780人	1,981人

合計						9,995人	8,343人
----	--	--	--	--	--	--------	--------

⑤ 市立伊丹ミュージアム(I/M)

【展示事業】

事業名	時期	内容等	料金	入場者当初見込	入場者数
1 「がまくんとかえるくん」誕生50周年記念 アーノルド・ローベル展	4月22日(金)～6月5日(日)	幅広い世代に親しまれている絵本「がまくんとかえるくん」の作者ローベルの、知られざる画業と人間性に迫る。	1,000円	14,800 人	16,204 人
2 丹波の工芸一社のいろ	4月22日(金)～6月5日(日)	酒造り等で伊丹と関係の深い兵庫丹波の工芸を紹介。日本遺産である丹波焼をはじめ、丹波布等、多彩な作品、作家が集う。	無料	4,500 人	7,638 人
* 柿衛文庫コレクション「酒と俳諧」展	4月22日(金)～6月5日(日)	令和2年度日本遺産認定および「酒と文化の薫るまち」をテーマとした新施設のリニューアルオープンを記念し、柿衛文庫の所蔵品の中から伊丹の「酒」と「俳諧」を紹介。	200円	8,500 人	5,665 人
4 / Mコレクション展	6月14日(火)～7月3日(日)	統合前の美術館、工芸センター、博物館、柿衛文庫が誇る所蔵名品を一堂で紹介する分野横断型の新企画。	400円	3,100 人	- 人
3 織りなす軌跡 伊東良子遺作展	6月14日(火)～26日(日)	長年、工芸センターの手織講座講師を務めてきた染織作家・伊東良子の遺作展。	無料	1,000 人	2,077 人
4 伊丹美術協会展	6月19日(日)～7月3日(日)	伊丹美術協会会員による、洋画、日本画、写真、書、彫塑、工芸、デザイン作品の展示。	無料	1,500 人	1,173 人
5 ヨシタケシンスケ展かもしれない	7月15日(金)～8月28日(日)	絶大な人気を誇る絵本作家ヨシタケシンスケによる初の大規模個展。学生時代からの作品や本展ならではの作品を広く紹介。	1,000円	20,900 人	47,937 人
6 望月通陽展 蕪村に寄す きのふの空の有り所	7月15日(金)～8月14日(日)	優しい線画と独特の書体で知られる望月通陽の、型染、版画、彫刻等幅広い作品を紹介。	無料	4,000 人	3,026 人
* 柿衛文庫コレクション「戦場から妻への絵手紙」展	7月15日(金)～8月28日(日)	日本画家前田美千雄が戦地から妻や家族へ宛てて送った絵手紙(はがき絵)を中心に寄贈作品資料を紹介。	200円	10,200 人	12,486 人
7 伊丹市新庁舎開庁記念 建築とアートの変遷展	9月10日(土)～11月6日(日)	令和4年11月に開庁する新市庁舎を記念し、庁舎内に設置される彫刻作品等を展示。	500円	5,000 人	2,426 人
8 第17回伊丹工芸クラブ会員展 2022伊丹クラフトフェア	9月10日(土)～19日(月祝)	伊丹工芸クラブ会員による作品展、ワークショップ等。	無料	1,000 人	673 人
* 蕪村の手紙Ⅱ	9月10日(土)～11月6日(日)	蕪村の手紙に主軸をおいた展覧会。初公開資料も取り上げ、蕪村研究の最前線を示す。	800円	4,200 人	1,711 人
9 昭和レトロ図鑑/旧村シリーズ	9月27日(火)～11月6日(日)	伊丹市庁舎の変遷と、おもちゃや写真で伊丹の昭和を振り返るほか、近代初頭まで存在した伊丹の旧村を紹介。	無料	2,000 人	2,649 人
10 リニューアルオープン記念 「信長と戦った武将 荒木村重」	11月19日(土)～12月25日(日)	新企画となる分野横断型の特別展。謎の多い荒木村重と岡城を、調査結果も交えて紹介。	1,000円	7,780 人	2,557 人
11 2022 伊丹国際クラフト展 「酒器・酒壺台」	11月19日(土)～12月25日(日)	国際公募展として、今回は「酒器・酒壺台」をテーマに開催。	無料	3,000 人	2,016 人
12 小牧源太郎 生きとし生けるもの	1月14日(土)～3月5日(日)	市立美術館のコレクションだった小牧源太郎の調査研究を踏まえた展覧会。	500円	3,400 人	1,597 人
13 むかしのくらし	1月14日(土)～2月26日(日)	昭和期を中心とした生活用具を展示し、伊丹のむかしのくらしの様子を紹介。	無料	4,500 人	3,528 人
* 柿衛文庫名品にみる 芭蕉—不易と流行と—	1月14日(土)～3月5日(日)	令和3年10月から東京・細川コレクション永青文庫において開催した特別展の帰還展。柿衛文庫所蔵の芭蕉の名品を一堂に公開。	800円	2,600 人	1,368 人
14 伊丹市芸術家協会展	3月4日(土)～19日(日)	伊丹市芸術家協会造形部門会員による、洋画、日本画、写真、書、彫刻、工芸作品の展示。	無料	1,500 人	726 人
* 伊丹っ子作品展 —子ども事業参加者による—	3月11日(土)～19日(日)	こどもくずし字教室に参加している小中学生の「くずし字」作品と鬼貫顕彰俳句小中高の部入賞者の「色紙」作品を展示。	無料	1,000 人	362 人
15 歴史常設展示「伊丹市の歴史」	通年	縄文時代から近現代の伊丹地域の歴史を紹介。	無料	5,000 人	15,531 人
計				82,980 人 (柿衛文庫含む)	109,758 人 131,350 人

【展示関連事業】

事業名	時期	講師・内容等	回数	参加料	参加者当初見込	参加者数
* 「酒と俳諧展」関連企画 「ミュージアムではじめて句づくり体験」	4月 29日 (金祝)	坪内稔典	1	100～1,000円	-	15 人
* 16 「丹波の工芸一社のいろ展」関連ワークショップ「丹波布でミニ数寄屋袋をつくろう」	5月 1日 (日)	イラズムス千尋(出品者)	2	2,800円	-	15 人
* 17 「丹波の工芸一社のいろ展」関連ワークショップ「丹波焼で日本酒に合う酒器をつくろう」	5月 4日 (水祝)	市野和俊(出品者)	1	3,500円	-	16 人
* 「酒と俳諧展」関連企画 「伊丹一句の日句会ライブ」	5月 19日 (木)	平きみえ(俳人)・芳賀博子(俳人)・坪内稔典・奥山清市	1	1,000円	-	41 人
* 18 「丹波の工芸一社のいろ展」講演会 「民藝に誘われて—丹波の布と焼物」	5月 21日 (土)	鞍田崇(哲学者、明治大学理工学部 准教授)	1	無料	-	23 人
* 「酒と俳諧展」関連企画 「タベの談話会」	6月 1日 (水)	木割大雄(俳人)・坪内稔典	1	1,000円	-	17 人
* 19 「ヨシタケシンスケ展」関連事業 「みんなりんごかもしれない」	7月15日(金)、18日(月祝)、 8月12日(金)	ミュージアム職員 りんごの帽子を紙でつくるワークショップ	3	100円	-	320 人
* 20 「望月通陽展」関連企画 I/M×ことば蔵 コラボ企画 特別対談 「ことばと絵—ツウヨウさんとネンテンさん」	7月 16日 (土)	望月通陽(出品者)、坪内稔典 聞き手:奥山清市 ※会場:伊丹市立図書館「ことば蔵」	1	無料	-	45 人
* 21 第17回伊丹工芸クラブ会員展 2022伊丹クラフトフェア ワークショップ	9月10日(土)～19日(月祝)	伊丹工芸クラブ会員によるワークショップ 古代織・ステンシル・繻クラフト 他	6	1,000～1,600円	-	31 人
* 「蕪村の手紙Ⅱ」関連講座 「蕪村の俳句を楽しむ」	9月 23日 (金祝)	戸田勝久(画家)	1	1,000～1,500円	-	46 人
* 「蕪村の手紙Ⅱ」記念講演会 「手紙の中の蕪村」	10月 2日 (日)	中野沙恵(聖徳大学名誉教授)	1	500～1,000円	-	22 人
* 22 「昭和レトロ図鑑」関連企画 「Nゲージ鉄道模型運転会」	10月8日(土)、22日(土)	昭和40年代の国鉄伊丹駅付近をイメージしたNゲージ鉄道模型上で、模型列車を参加者が運転。	2	100円	-	36 人
* 「蕪村の手紙Ⅱ」関連講座 「蕪とべんべん草」	10月 15日 (土)	西村和子(俳人協会常務理事)	1	1,000～1,500円	-	25 人
* 23 「伊丹国際クラフト展」関連企画 表彰式・審査員によるトークイベント	11月 19日 (土)	伊丹国際クラフト展 入賞者表彰式 トークイベント 「審査を終えて、あんなこと、こんなこと」小清水漸(彫刻家)、當眞清乃(大賞受賞者) 他	1	無料	-	147 人
* 24 「伊丹国際クラフト展」関連企画 「師走を愉しむ 日本酒喫茶」	12月3日(土)、4日(日)	過去の伊丹国際クラフト展入賞作家やミュージアムゆかりの作家による器等を用い、伊丹酒やコーヒー、日本酒を使った菓子を楽しむ。	2	300～500円	-	117 人

※	25	「信長と戦った武将 荒木村重」関連企画「村重茶席」	12月17日(土)、18日(日)	茶人でもあった村重に思いを馳せながら、茶と茶菓子を楽しむ。協力：伊丹市茶道協会、市立伊丹高等学校茶華道部。	2	500円	-	83人
※	26	「むかしのくらし展」関連企画「Nゲージ鉄道模型運転会」	1月14日(土)、21日(土)	昭和40年代の国鉄伊丹駅付近をイメージしたNゲージ鉄道模型上で、模型列車を参加者が運転。	2	100円	-	11人
※	*	「芭蕉展」記念講演会 対談「不易流行」	1月 15日 (日)	川上宗雪宗匠(江戸千家家元)・坪内稔典	1	1,500~2,000円	-	92人
※	*	「芭蕉展」関連講座 対談「柿衛文庫の名品について」	2月 23日 (木祝)	尾崎千佳(山口大学准教授)・辻村尚子(大手前大学准教授)	1	1,000~1,500円	-	43人
		計		(柿衛文庫含む)	22 31		- -	844 1,145人

【講座事業】

	事業名	時期	講師・内容等	回数	受講料	受講者当初見込	受講者数
	27 工芸実技講座 春	4月~7月	銅版画、手織、デッサン、陶芸 各種工芸作家	36	14,400~32,000円	660人	496人
	28 伊丹ジュエリースタジオ 春	4月~8月	伊丹ジュエリーカレッジ講師、ジュエリー作家等	11	9,600~18,000円	124人	108人
※	29 アートプロジェクト 「いろいろな鯉のぼらせよう」	5月 3日 (火祝)	ミュージアム職員 和紙に色をぬって、鯉のぼりを作るワークショップ。	1	無料	-人	131人
	30 チャレンジ！1日体験教室~ゴールデンウィークは値千金！？ワークショップ『こどもの日を彩るフェルトワッペンをつくろう！』	5月 5日 (木祝)	テキスタイル作家	2	1,500円	20人	21人
	31 伊丹歴史講座	6月1日(水)、8日(水) 15日(水)、22日(水)	担当学芸員、専門家等	4	1,000円	120人	90人
	* 柿衛忌	6月 5日 (日)	柿衛賞の表彰式、選考委員ならびに受賞者による記念講演会。	1	無料	40人	36人
※	* 伊丹一句の日句会ライブ	6月19日(日)、10月19日(水)	句作や句会を楽しんでいただき、「伊丹一句の日」の参加者を増やす。	2	1,000円	-	76人
	32 夏休み1日クラフト教室	7月21日(木)~8月11日(木祝)	陶芸、ジュエリー、手織、木工 各種工芸作家等	34	1,000~2,500円	600人	447人
	33 やさしい古文書教室	7~9月(第2・4金曜日)	担当学芸員	6	1,200円	180人	180人
	34 工芸実技講座 秋①	8月~2月	手織、糸染め、木口木版画、デッサン 各種工芸作家	44	14,400~56,000円	758人	684人
	* 鬼貫忌 鬼貫顕彰俳句一般の部	8月 6日 (土)	元禄の伊丹を代表する俳人 上島鬼貫を顕彰して全国より俳句を募集し、各賞を決定。	1	投句料1,000円	665人	543人
	* 鬼貫顕彰俳句 小学校・中学校・高等学校の部	8月 19日 (金)	伊丹市内小中高校生を中心に俳句を募集し、各賞を決定。表彰式を音楽ホールで開催。	1	無料	13,000人	14,353人
	* こども俳句色紙制作	8月 20日 (土)	鬼貫顕彰俳句小中高生受賞者対象のワークショップ。受賞句に絵を添え色紙作品を制作。	1	500円	50人	29人
	35 伊丹ジュエリースタジオ 秋	9月~11月	伊丹ジュエリーカレッジ講師、ジュエリー作家等	10	1,200~18,000円	136人	169人
	36 「昭和」の時代の収蔵品解説	9月 18日 (日)	担当学芸員	1	無料	20人	2人
	37 工芸実技講座 秋②	10月~12月	染色、ホームスパン、陶芸、水彩木版画 各種工芸作家	27	9,600~32,000円	495人	310人
	* 観柿会	11月 3日 (木祝)	生前より柿衛翁が催していた観柿会にちなんで、柿を愛でる会。	1	500~1,000円	40人	81人
	38 街道を歩く会	11月3日(木祝)、3月19日(日)	担当学芸員 西国街道沿いの道標と昆陽井・市役所から北伊丹	2	300円	120人	34人
	39 伊丹工芸クラブ交流会 大人の工芸遠足~長浜と海洋堂	11月 26日 (土)	見学や体験を通して会員同士の親睦を深めるとともに新規会員獲得にも繋げる。	1	会員4,000円/一般5,000円/小学生4,500円	10人	5人
	40 伊丹ジュエリースタジオ 冬	12月~3月	伊丹ジュエリーカレッジ講師、ジュエリー作家等	11	9,600~18,000円	124人	167人
	* 鬼貫青春俳句大賞	12月 17日 (土)	若手の俳句作者の登竜門として15歳以上30歳未満対象の俳句大賞を開催。公開選考会により各賞を決定。	1	無料	42人	41人
	41 工芸実技講座 冬	1月~4月	型染、陶芸、ルネサンスギター製作、ホームスパン 各種工芸作家	32	15,800~32,000円	587人	400人
	42 あ・そ・ぼ♪ むかしのあそび	2月4日(土)、18日(土)	担当学芸員、博物館友の会会員 わりばしや輪ゴムを使った昔なつかしいおもちゃを作って遊ぶ。	1	無料	1,000人	727人
	43 おやこで作る“つるし雛”	2月 11日 (土祝)	手芸作家 古谷康実	1	500円	50人	36人
	44 チャレンジ！1日体験教室「縫わずにできる革のブローチ」	2月 25日 (土)	ジュエリー作家	2	1,500円	20人	24人
	45 蔵クイズラリー	2月 26日 (日)	旧岡田家住宅・酒蔵の中に設けられたクイズを解きながら、旧岡田家住宅や伊丹の酒づくりについて学ぶ。	5	無料	100人	21人
	46 むかしさがし探検隊	3月4日(土)、11日(土)	子どもたちが探検隊の隊員になり、クイズ形式で伊丹の歴史を楽しく学ぶ。	1	200円	60人	34人
	47 歴史展示ギャラリートーク	3月4日(土)、11日(土) 19日(日)、26日(日)	担当学芸員	5	無料	100人	13人
	48 アトリエ活用事業	通年(アトリエ使用のない日)	講座受講生に有料でアトリエを開放し、自主的な活動と交流を促す。	70	半日600円 1日1,200円	250人	280人
	* かきもり文化カレッジ	通年	講師に坪内稔典氏をはじめ、俳句界の第一人者、新進気鋭の俳人を迎え9コースを開講。	66	500~2,000円	1,000人	882人
	* 伊丹一句の日	毎月19~21日	毎月19日を「伊丹一句(19)の日」として俳句を募集。	12	無料	7,230人	4,567人
	計		(柿衛文庫含む)	307 393		5,534 27,601人	4,379 24,987人

【イベント交流事業】

事業名	時期	内容等	料金	入場者当初見込	入場者数
49 カウンター事業 「郷町〇店 オープニングイベント」	4月22日(金)～24日(日)	旧石橋家住宅内カウンターにて、市内で人気の店舗による出張販売。22日SHI6MA DOUGHNUTS、23日Itami Bakery、24日フレンチアップルパイ専門店econome	—	1,000 人	251 人
50 アトリエ体験ワークショップ 「型染ステンシルで『がまくんとかえるくん』の記念エコバッグをつくらう」	4月 22日 (金)	オープニング事業として、アトリエのお披露目を兼ねた体験講座。型染の技法であるステンシルで、オリジナル来館記念品を作る。	無料(布バッグ、升300円)	150 人	103 人
51 アトリエ体験ワークショップ 「銅版画プレス機で『がまくんとかえるくん』の記念エコバッグをつくらう」	4月 23日 (土)	オープニング事業として、アトリエのお披露目を兼ねた体験講座。銅版画プレス機で『がまくんとかえるくん』のエコバッグを作る。	500円	130 人	210 人
52 伊丹塾 vol.1 「近衛家次期当主×小西酒造 座談会『SAKEがデザインする縁』」	4月 23日 (土)	伊丹の多彩な資料を元に、各界の専門家等を交えた対談や講演会などを通して市民が創造的な学びを得る場。1回目はオープニング事業として、近衛家次期当主と小西酒造社長、坪内稔典名誉館長による鼎談を行う。	無料	80 人	95 人
53 アトリエ体験ワークショップ 「織機で春夏素材のクラッチバッグを織る」	4月 24日 (日)	オープニング事業として、アトリエのお披露目を兼ねた体験講座。織機を使ってクラッチバッグを作る。	3,000円	16 人	20 人
54 カウンター事業 「郷町〇店 Art Book Market」	5月3日(火祝)～5日(木祝)	旧石橋家住宅内カウンターおよび縁側にて古本市と人気店の菓子販売を実施。古書みつづみ書房他15店舗が出店。	—	1,000 人	696 人
55 夜のこぼれ	6月3日(金)、4日(土)	旧岡田家住宅の空間を生かしたパフォーマンス公演。文化財を有効に活用し、新たな魅力を創出する。	前売1,500円	40 人	80 人
56 庭園事業 「HEALTHY GARDEN 朝ヨガ」	6月25日(土)、26日(日)	スポーツセンターとの連携事業。サンクンガーデンや酒蔵でヨガを行う。	1,000円	30 人	23 人
57 カウンター事業 「郷町〇店 オヤツまつり」	7月16日(土)～18日(月祝)	旧石橋家住宅内カウンターにて、市内で人気の店舗による出張販売。16日国産小麦粉専門工房クラッツ本店、17日フレンチアップルパイ専門店econome、18日ケーキハウス フランダース	—	500 人	190 人
58 鳴く虫と郷町関連企画 「鳴く虫の展示」	9月9日(金)～18日(日)	「鳴く虫と郷町」のメイン会場として、旧岡田家住宅や旧石橋家住宅内にて、様々な鳴く虫を展示。	無料	4,500 人	2,787 人
59 鳴く虫と郷町関連企画 「伊丹の秋のお見見展示」	9月9日(金)～18日(日)	「鳴く虫と郷町」の会期中に、旧石橋家住宅・縁側にて伊丹の昔のお見見を再現展示。	無料	— 人	— 人
60 鳴く虫と郷町関連企画 「虫と舞ふ夕べ」	9月 9日 (金)	伊丹市芸術家協会新人賞受賞の山村若萌紀さんによる舞「虫の音(ね)」を、旧岡田家住宅座敷にて披露。	無料	50 人	41 人
61 鳴く虫と郷町関連企画 「昆虫館学芸員による鳴く虫ガイド」	9月 10日 (土)	旧岡田家住宅内等で展示している鳴く虫について、昆虫館学芸員が解説。	無料	20 人	8 人
62 鳴く虫と郷町関連企画 「レトロ郵便屋さんがやってくる」	9月 10日 (土)	旧岡田家住宅・酒蔵の中で鳴く虫の声を聴きながら、現役郵便局員のアドバイスのもと、楽しい手紙を作って送る。	無料	100 人	50 人
63 鳴く虫と郷町関連企画 「鳴く虫とダンス! ? ～耳を澄まして 虫の歌でおどろろ」	9月 11日 (日)	旧岡田家住宅・酒蔵にて、ミニパフォーマンス付きダンスWSを開催。ナビゲーターのダンサー3名と参加者が、鳴く虫の音色にあわせて身体を動かす。	無料	20 人	26 人
64 鳴く虫と郷町関連企画 「蔵ネタリウム」	9月16日(金)、17日(土)	旧岡田家住宅・酒蔵の天井や壁、座敷襖等に、小型プラネタリウム映写機を設置し星空を映写。	無料	180 人	120 人
65 鳴く虫と郷町関連企画 「行灯と行灯社の夕べ ～1/4で楽しむ音楽と虫の音～」	9月 17日 (土)	旧岡田家住宅・酒蔵にて、フルートと小さなハーブの「行灯社」による演奏会を開催。	無料	150 人	114 人
66 市立伊丹高等学校商業科 商店経営実習 「Calmati Café」	10月1日(土)、2日(日)	市立伊丹高校商業科の生徒との協働事業。生徒が開発したオリジナル菓子やドリンク等を販売し、旧石橋家住宅内カウンターで喫茶の経営実習を行う。	—	160 人	195 人
67 蔵の音事業 「酒蔵で奏でるルネサンスギター」	10月 22日 (土)	音楽ホールとの連携事業。古楽器製作講座と音楽ホールの講座「音楽ホールでルネサンスギターを奏でよう」両講座生による発表会と、講師によるミニコンサート。	2,000円	80 人	107 人
68 旧岡田家&旧石橋家住宅特別公開 ～元館長スペシャルツアー～	10月 23日 (日)	国指定重要文化財である旧岡田家住宅・酒蔵等について、伊丹郷町館元館長による解説付き見学会を行う。	無料	30 人	26 人
69 庭園事業 「HEALTHY GARDEN 出張体力測定&血管年齢測定会 with mollen」	11月 3日 (木祝)	スポーツセンターとの連携事業。旧石橋家住宅や日本庭園三和土で体力測定と血管年齢測定を行うと同時に、オトラクミュージアムの演奏を楽しむ。	無料	45 人	97 人
70 伊丹塾 vol.2 「新庁舎をめぐる伊丹と建築」	11月 6日 (日)	伊丹の多彩な資料を元に、各界の専門家等を交えた対談や講演会などを通して市民が創造的な学びを得る場。2回目は建築家・隈研吾による講演。	1,000円	100 人	101 人
※ 71 伊丹塾 vol.3 鼎談「村重は卑怯者だったのか?」	11月 18日 (金)	米澤穂信(小説家)・千田嘉博(城郭考古学者)・北川央(九度山・真田ミュージアム名誉館長)による鼎談。	2,000円	— 人	242 人
72 伊丹塾 vol.4 「日本語は今」	11月 27日 (日)	伊丹の多彩な資料を元に、各界の専門家等を交えた対談や講演会などを通して市民が創造的な学びを得る場。4回目は言語学者・金田一秀穂氏と坪内稔典による対談。	1,000円	100 人	64 人
※ 73 伊丹市少年少女合唱団ミニクリスマスコンサート ～聖夜に彩る天使からの贈り物～	12月 24日 (土)	「TSU・NA・GUいたみ まちなかイルミネーション」の関連企画として、旧岡田家住宅内で伊丹市少年少女合唱団によるミニコンサートを開催。	無料	— 人	150 人
74 ひなかざり@旧岡田家住宅	2月4日(土)～3月4日(土)	明治、大正、昭和時代の雛飾りを、旧岡田家住宅・酒蔵にて展示。	無料	4,000 人	6,394 人
75 オトラクな郷町 「みんなで楽器をつくって演奏しよう!」	3月 26日 (日)	旧石橋家住宅で淑団モンゴイカによる楽器作りWSを行い、旧岡田家住宅・酒蔵でのライブに、作った楽器を使って演奏に参加。	500円	200 人	82 人
76 ミュージアムグッズ	通年	マスキングテープ等を作製、販売。	385円	— 人	— 人
77 伊丹郷町クラフトショップ	通年	旧石橋家住宅内の「伊丹郷町クラフトショップ」にて、各種工芸作品や歴史、俳諧関係資料等を展示、販売。	—	20,000 人	28,028 人
計				32,681 人	40,300 人
合計				121,195 人 169,762 (柿衛文庫含む)	155,281 人 197,782

※ 柿衛文庫の予算執行による事業

⑥ 伊丹市立図書館南分館

【図書館サービス】

	時期	内容等	件数・冊数・人数	件数・冊数・人数
1	年間	利用者のニーズに合わせた図書資料の収集と、適切な書架への配架、整理	蔵書冊数 105,000冊	蔵書冊数 107,339冊
2	年間	収集した図書資料の貸出、返却、予約受付等	貸出冊数 350,000冊 貸出人数 115,000人 入館人数 145,000人	貸出冊数 342,993冊 貸出人数 110,815人 入館人数 125,932人
3	年間	調査に合わせた図書の紹介や、書架案内等	レファレンス 400件 所蔵調査 6,000件	レファレンス 657件 所蔵調査 5,254件

【読書普及事業】

	時期	内容等	回数	参加者当初見込	参加者数
4	第2土曜	絵本のおよみかせ	12	70人	132人
5	第2木曜(1日2回)	絵本のおよみかせ、手あそび、わらべうた	24	120人	400人
6	第4土曜	絵本のおよみかせ、ストーリーテリング	7	70人	59人
中止	第1・4水曜	絵本のおよみかせ →ボランティアより申出あり。休止	-	95人	-
7	8月5日	小学生を対象に平和の絵本の読み聞かせ	1	15人	11人
8	7月23日・8月27日	おぼけ屋敷と怖い絵本の読み聞かせ	2	30人	28人
9	5~12月	母の日・父の日・雨の日・英語・読書週間・科学遊び・お月見・ハロウィン・クリスマス・お正月・節分など	7	345人	148人
10	第3土曜	大型絵本やしかけ絵本を自由に読んでもらう	8	160人	128人
11	毎月	各テーマに沿った本を集め、カウンターに展示(41テーマ)しおり、おりがみプレゼント付(3テーマ)	3	150人	125人
12	毎月	一般書・児童書など、利用者層別に読書案内を作成・配布	3	-	404人
計			67	1,055人	1,435人

【連携・共催事業】

	時期	内容等	回数	参加者当初見込	参加者数
13	6月6日・12月15日	赤ちゃん絵本の紹介(ブックトーク)や読み聞かせ、親子交流など(ラスタ共催)	2	120人	24人
14	11月5日	赤ちゃん絵本の紹介(ブックトーク)や読み聞かせ、親子交流など(ラスタ共催)	1	60人	18人
15	4月17日	音楽を使った絵本の読み聞かせと、かんたん工作	1	100人	36人
16	5月22日・11月13日	朗読赤とんぼ(ラスタ登録団体)による、詩・小説・絵本などの朗読(ラスタ共催)	2	60人	57人
17	9月9日~18日	鳴く虫に関する本の展示(鳴く虫と郷町連携事業)	1	100人	90人
18	9・10・12月	どんぐり工作、ハロウィン・クリスマスリース作りと絵本の読み聞かせ(昆虫館連携)	3	60人	89人
19	随時	他施設事業と関連した図書の展示など	4	75人	180人
計			14	575人	494人

【市民参画事業】

	時期	内容等	回数	参加者当初見込	参加者数
20	年11回	図書館活動(業務体験・本の紹介等)をする小中学生の活動	14	100人	45人
中止	8月	伊丹北高校生ボランティアによるてあそびなど	-	20人	-
21	随時	カエボン棚にて互いにおすすめの本を交換する	1	50人	133人
22	1月30日	テーマに沿った本を語り合う読書会	1	10人	5人
23	3月25日	人形劇、ミニコンサートなど	1	120人	78人
計			17	300人	261人

【その他】

	時期	内容等	回数	参加者当初見込	参加者数
24	8・11・12月	中学2年生を対象とした職業体験(天王寺川、東、笹原)、司書資格取得のための講習	4	8人	7人
25	8月	図書館を使った調べ学習作品の募集・展示	1	10人	3人
中止	11月	市民からの寄贈図書を本館にて配布	-	100人	-
26	年間	読んだ本の記録を残す通帳の配布	1	100人	119人
計			6	218人	129人

行事参加者 小計			104	2,148人	2,319人
入館人数				145,000人	125,932人
図書館利用者 合計				147,148人	128,251人

⑦ 伊丹市昆虫館

【展示事業】

	事業名	期間	会場	入場者当初見込	入場者数
1	常設展示	年間	館内	129,000 人	142,394 人
〈特別展〉					
2	昆虫ずかんだいさくせん	7月16日(水)～10月3日(月)	第2展示室	39,000 人	41,731 人
〈企画展〉					
3	伊丹の自然	5月11日(水)～7月11日(月)	第2展示室	20,000 人	27,866 人
4	クモの網これくしょん	10月5日(水)～12月26日(月)	第2展示室	32,000 人	28,598 人
5	むしのうんこ展	1月18日(水)～5月8日(月)	第2展示室	19,000 人	26,168 人
〈プチ展示〉					
6	祝・世界遺産 琉球列島	4月20日(水)～5月23日(月)	特別展示室	14,000 人	17,803 人
7	いもむし・けむし	4月27日(水)～6月6日(月)	学習室	16,000 人	22,731 人
8	10年間ふるさとなみえ博物館	5月25日(水)～6月27日(月)	特別展示室	11,000 人	17,014 人
9	ムカデ・サソリ	6月1日(水)～7月18日(祝)	学習室	18,000 人	22,624 人
10	カイコ	6月8日(水)～8月29日(月)	学習室	40,000 人	42,338 人
11	昆虫採集と標本作製道具	6月29日(水)～10月24日(月)	特別展示室	44,000 人	55,667 人
12	日本のクワガタ	6月29日(水)～10月24日(月)	特別展示室	44,000 人	55,667 人
13	食用コオロギの養殖現場	10月19日(水)～5月8日(月)	特別展示室	26,000 人	46,026 人
※14	「身近な自然」絵はがき作品展	11月16日(水)～2月6日(月)	特別展示室	-	21,241 人
15	さなぎツリー	11月23日(祝)～12月26日(月)	学習室	11,000 人	8,862 人
16	チョウ温室のラン	1月4日(水)～1月16日(月)	チョウ温室	2,000 人	4,441 人
17	友の会活動紹介	2月8日(水)～2月27日(月)	特別展示室	6,000 人	6,979 人
18	アリ	2月1日(水)～6月5日(月)	学習室	14,000 人	18,110 人
〈出張展示〉					
19	鳴く虫と郷町鳴く虫展示	9月9日(金)～9月18日(日)	中心市街地	2,700 人	3,148 人
20	「身近な自然」絵はがき作品展	6-11月	生涯学習センター、ことば蔵	- 人	55,271 人

【収集保存事業】

	事業名	時期	内容等
21	生体資料育成管理	年間	チョウ飼育、飼育用食草、生態展示室関連生物の育成管理
22	標本・資料管理	年間	昆虫標本をはじめとした生物標本と関連資料の収集管理、写真・文献の収集管理

【情報の収集管理および提供事業】

	事業名	時期	内容等
23	インターネットでの情報提供	年間	ウェブサイト運営、自然情報の公開(昆陽池ミュージアム事業)、SNSでの情報発信、研究報告のJ-STAGE公開
24	職員の委員就任	年間	伊丹市生物多様性副読本運用委員(スクールミュージアム事業)、阪神北エコ・ネットワーク化推進事業幹事会委員等



【教育普及事業】

事業名		時期	内容等	参加費	回数	参加者当初見込	参加者数
学校教育との連携	25 授業プログラム	随時	学校園支援、環境体験学習等	有料・無料	27	2,200 人	2,376 人
	26 実習等受け入れ	随時	博物館実習、トライやる・ウィーク等受け入れ	無料	-	70 人	103 人
	27 教員向け研修	随時	伊小理研修、市内教員新人研修等	無料	2	30 人	24 人
自然体験学習等	28 自然観察会	随時	セミの羽化観察会・野鳥観察会(昆陽池ミュージアム事業)等	有料	9	150 人	150 人
	29 体験イベント	随時	放ちょう体験等	無料	270	800 人	7,735 人
	30 学芸スタッフトークショー	随時	学芸スタッフトークショー等	無料	10	400 人	463 人
	31 講習会・ワークショップ	随時	アゲハちょう飼育講習会、昆虫標本の作り方講座等	有料・無料	3	80 人	83 人
	32 展示・イベント関連行事	随時	特別展開行連行事等	有料・無料	5	440 人	308 人
	33 生物多様性関連事業	随時	生物多様性交流フェスティバル、生物多様性講演会等	無料	随時	1,300 人	8,472 人
巡回アウトリーチ活動	34 鳴く虫と郷町	9月	中心市街地等を会場とする鳴く虫イベント	有料・無料	-	240 人	266 人
	35 「身近な自然」絵はがき事業	7～8月	身近な自然をテーマにした絵はがき募集(市内郵便局・ことば蔵他連携)	無料	-	300 人	346 人
	36 連携事業、出展、出講	随時	猪名川クリーン作戦、市内外施設・博物館への講師出講や出展、等	有料・無料	-	890 人	3,608 人
計						6,900 人	23,934 人

【調査研究事業】

事業名	時期	内容等
37 市内の動植物に関する調査	年間	昆陽池公園等市内各地で市民らと連携した調査活動を実施(昆陽池ミュージアム事業)
38 伊丹生き物マイスター・スキルアップ講座支援	年間	伊丹市みどり自然課伊丹生き物マイスター講座と連携して、生物多様性に関する調査の実施
39 調査研究発表、投稿執筆、協力	随時	学会などでの口頭発表、専門的内容の投稿執筆、研究協力、研究報告書作成等

【昆虫の保護増殖事業】

事業名	時期	内容等
40 希少昆虫の生息域外保全(自主事業)	年間	オガサワラハンミョウ、マルバネクワガタ類、フサヒゲルリカミキリ、フチトリゲンゴロウ、ウスイロヒョウモンモドキ

【自然環境に関する団体の育成事業】

事業名	時期	内容等	参加者当初見込	参加者数
41 伊丹市昆虫館友の会活動支援	年間	講座・観察会、出展、友の会ニュース編集等	260 人	462 人
42 市内自然環境団体等育成支援	随時	伊丹の自然を守り育てる会川部会(ホテル里親事業)、笹原公園運営委員会みどり部会蝶グループ、チームK(昆陽池ミュージアム事業)	160 人	312 人
計			420 人	774 人
合計			136,320 人	225,521 人

⑧ 伊丹市立伊丹スポーツセンター

教室等内訳	時期	教室名	内容等	教室数	回数	受講料	受講者当初見込	受講者数
1 幼児対象	年間	キッズ体育	リズム体操、跳び箱、鉄棒、マット運動、トランポリンなど	3	40	5,160円	2,970 人	2,237 人
	年間	キッズスイミング	水慣れから泳法指導まで検定に沿った内容	4	40	5,160円	5,610 人	4,903 人
2 幼小対象	年間	キッズジュニアスポーツ	様々なスポーツを経験。主に球技	1	40	5,160円	990 人	216 人
	年間	キッズジュニアバレエ	柔軟体操、バレエの基礎(ステップ)など	1	40	5,160円	400 人	174 人
	年間	キッズジュニアスイミング	水慣れから泳法指導まで検定に沿った内容	12	40~44	5,160円	19,810 人	16,072 人
	年間	キッズジュニアテニス	ボール慣れ、テニスの基礎となる動きづくり、ラケットワーク	2	40	4,200円	1,780 人	381 人
3 小中高対象	年間	ジュニアサッカー	ボール慣れ、ドリブル、パス、ゲームなど	1	40	5,160円	1,190 人	1,017 人
	年間	ジュニア卓球	レベルに合わせた基本練習、ゲーム練習	1	40	5,160円	830 人	218 人
	年間	ジュニア体育	器械体操、球技、陸上競技など	2	40	5,160円	2,180 人	1,498 人
	年間	ジュニアスイミング	水慣れから泳法指導まで検定に沿った内容	11	10~44	5,160~12,900円	18,050 人	15,873 人
	年間	ジュニアテニス	ボール慣れ、テニスの基礎となる動きづくり、ラケットワーク	3	40	4,560円	3,270 人	2,587 人
	年間	ジュニアなぎなた	なぎなたの基礎技術を習得し、心と技を磨く	1	32	12,800円	790 人	629 人
4 親子対象	年間	親子体育1歳	走る、歩くなど動きからリズムに合わせた運動などの親子遊び	2	40	5,740円	1,250 人	618 人
	年間	親子体育2歳	リズム運動やボールなどの用具を使用した運動	2	40	5,740円	1,250 人	1,106 人
	年間	親子スイミング	浮く、もぐる、泳ぐを段階的に指導	2	36	4,290円	1,440 人	823 人
5 女性対象	年間	大人のバレエ	バレエの動きの中で、綺麗な姿勢をつくる	1	44	5,040円	360 人	350 人
	年間	テニス	レディースのゲームを目指した練習	1	36	14,200円	300 人	311 人
6 一般対象	年間	シェイプアップ系	ヨガ・ピラティス・エアロ・ボディメイクなど	9	10~44	4,400円/5,040円	4,580 人	3,634 人
	年間	スイミング	はじめてスイミング・水中ウォーキング等	6	40・36	4,890円~5,050円	5,120 人	3,257 人
	年間	テニス	レベルに応じた基礎、ゲームのための形式練習	17	24・27・36・39	12,800円~17,500円	9,830 人	7,997 人
	年間	卓球	レベルに応じた基本の打ち方、動き方など基礎技術の習得	4	44	12,650円~13,860円	3,380 人	2,547 人
	年間	なぎなた	なぎなたの基礎技術を習得し、心と技を磨く	2	32・40	4,440/14,900円	1,700 人	994 人
7 中高年対象	年間	健康	椅子に座った運動、ニュースポーツ、ストレッチ、筋力アップなど	4	40	2,930円~3,400円	3,560 人	2,637 人
	年間	スイミング	健康維持を目的とした泳法指導	3	40	4,050円	2,900 人	2,065 人
	年間	テニス	シニアスタイルのゲーム練習	5	36・40	3,600/14,200円	3,830 人	3,196 人
	年間	卓球	レベルに合わせた基本練習、ゲーム練習	1	44	11,000円	910 人	722 人
8 短期特別講座	春・夏季	水泳・テニス かけっこ・鉄棒・跳び箱	目的別の短期集中講座	11	3・5	3,250円~6,450円	1,200 人	1,004 人
9 チケット制教室	随時	—	フリーチケット/親子・キッズ・ジュニア体験教室等	—	随時	500円~1,600円	*230 人	*295 人
計				112			99,480 人	77,066 人

\* チケット制は1~7に使用可で重複するため、計に含まない。

【主な公益目的関連事業】

内訳	時期	内容等	事業数	回数	受講料	受講者当初見込	受講者数
10 各種スポーツイベント	通年	ふうせんバレエ・テニピン・スクール生トーナメント等	4	—	500円~1,000円	100 人	149 人
11 各種イベント	通年	サマーキャンプ・水びたセンター・ハイキング等	5	—	500円~18,000円	330 人	1,605 人
12 他館連携イベント	通年	鳴く虫と郷町・星見会・スポーツセンター杯	3	—	無料	600 人	1,860 人
13 託児サービス	年間	教室受講生や施設利用者の2歳児(1歳児)から就学前まで	—	88	400円/2時間	100 人	145 人
14 出前スポーツ講座	随時	市内施設に出向いて、健康教室やスポーツ教室を指導	9	39	6,000円	—	719 人
15 学校体育支援	随時	専門性の高い指導者による体育支援	2	2	6,000円	—	23 人
16 健康増進施設関連	年間	からだ☆らぶ・健康増進パスポート・姿勢改善等	2	97	1,000円~10,000円	—	202 人
※ 17 その他	通年	夏休み! スポセンわくわくスイミング	1	12	無料	—	115 人
計						1,130 人	4,818 人

【自主事業】

内訳	時期	内容等	事業数	回数		参加者当初見込	参加者数
18 キッズフェスいたみ	10月	親子で楽しむ体験イベントを近隣施設と協働で開催	—	—	—	3,000 人	7,052 人
19 ベースボールスクール	年間	阪神タイガースOBコーチによる野球教室	1	81	—	—	7,098 人
20 親子教室1歳児・2歳児	短期	文化会館で実施(短期自主事業)	2	3	—	70 人	10 人
21 親子教室1歳児・2歳児	短期	文化会館で実施(イベント)	2	1	—	30 人	20 人
22 物販	通年	スポーツ備品、オリジナルマスク等販売	—	—	—	—	441 件
計						3,100 人	14,180 人

合計						103,710 人	96,064 人
----	--	--	--	--	--	-----------	----------

⑨いたみ文化・スポーツ財団後援事業

事業名	時期	主催等	会場	料金	入場者数
1 菊井箏楽社 第51回定期公演	4月 10日(日)	菊井箏楽社	文化会館 大ホール	3,000円	491人
2 ITAMI JAZZ CARNIVAL	7月 2日(土)	haz algo	三軒寺前広場	無料	1,106人
3 県立伊丹高校演劇部単独公演 『晴れの日、曇り通り雨』	7月 24日(日)	兵庫県立伊丹高校	演劇ホール イベントホール	無料	120人
4 第5回伊丹でみつける・さぐる・ かんがえる 図書館を使った調 べる学習コンクール	①8月～9月 ②10月29日(日)	伊丹市立図書館	伊丹市立図書館 「ことば蔵」	無料	186人
5 『かむじゆうのぼうけん 2022』	10月 1日(土)	一般社団法人毛帽子事務 所	演劇ホール イベントホール	おとな2,000円 こども500円	135人
6 第77回関西合唱コンクール	10月 8日(土)～ 9日(日)	関西合唱連盟	文化会館 大ホール	参加費2,000円	1,462人
7 第9回日本オカリナコンクール	11月 7日(月)	日本オカリナコンクール実 行委員会	音楽ホール 小ホール1	無観客 動画審査	10人
8 ウィンターダンスフェスティバル 2023 Vol.15	1月 22日(日)	バレエスタジオミーシャ	文化会館 大ホール	無料	1,030人
9 楽しく学べる！子どもの理科公 演	3月 5日(日)	東リ株式会社	文化会館 多目的ホール	無料	210人
計					4,750人

⑩施設利用状況

(単位:件・人)

文化会館				
区分	使用件数			
	2年度	3年度	4年度	
大ホール	115	229	256	
〃 楽屋(6室)	378	864	937	
中ホール	217	298	331	
〃 講師控室	78	137	148	
多目的ホール	266	352	307	
〃 講師控室	89	85	94	
会議室(4室)	937	1,027	1,089	
和室(3室)	293	300	324	
練習室(3室)	1,456	1,509	1,581	
ブレイルーム	217	208	237	
合計	4,046	5,009	5,304	
利用人数計	67,379	121,675	153,522	

生涯学習センター					
区分		使用件数			
		2年度	3年度	4年度	
改修前R2まで	改修後R3から				
エントランスホール	エントランスホール	24	149	161	
多目的ホール	多目的ホール	24	252	303	
児童室	交流ルーム	7	58	145	
視聴覚室	音楽練習室	11	206	376	
音楽練習室	多目的室1	43	417	507	
マイコン室	多目的室2	10	304	312	
学習室	多目的室3	15	235	243	
会議室	会議室	6	202	229	
和室	和室	8	91	115	
調理室	多目的室兼調理室	1	30	58	
講座室	講座室	15	250	289	
創作室	創作室	20	314	352	
合計		184	2,508	3,090	
自習室		30	293	308	
利用人数計		2,956	54,086	76,937	

フィットネスラスタ			
1日平均利用者	0	169	204
1月平均利用者	0	3,887	5,196
月平均定期使用登録者	0	378	499
利用人数計	0	46,646	62,347

\* R2年4月～新型コロナウイルスの影響でフィットネスラスタ休館

\* R2年7月～大規模改修で全館休館/R3年4月リニューアル開館

演劇ホール				
区分	使用件数			
	2年度	3年度	4年度	
イベントホール	124	172	175	
カルチャールームA	691	855	1,076	
カルチャールームB	371	441	518	
合計	1,186	1,468	1,769	
利用人数計	21,716	28,676	35,464	

音楽ホール				
区分	使用件数			
	2年度	3年度	4年度	
メインホール	201	314	328	
小ホール1	201	305	347	
小ホール2	376	478	552	
練習室(3室)	2,223	2,625	3,184	
合計	3,001	3,722	4,411	
利用人数計	43,790	63,726	82,421	

(旧)美術館				
区分	観覧者等			
	2年度	3年度	4年度	
企画展等観覧者	8,074	-	-	
利用人数計	8,074	-	-	

(旧)工芸センター				
区分	使用件数			
	2年度	3年度	4年度	
セミナー室	2	-	-	
利用人数計	11,271	-	-	

(旧)伊丹郷町館				
区分	使用件数			
	2年度	3年度	4年度	
旧岡田家住宅・酒蔵	18	-	-	
旧石橋家住宅	7	-	-	
合計	25	-	-	
利用人数計	7,830	-	-	

伊丹ミュージアム				
区分	使用件数			
	2年度	3年度	4年度	
旧岡田家住宅・酒蔵	-	-	83	
旧石橋家住宅	-	-	99	
合計	-	-	182	
文化財利用人数	-	-	93,888	
展覧会観覧者	-	-	109,758	
〃 (柿衛文庫含む)	-	-	131,350	
利用人数計	-	-	203,646	
〃 (柿衛文庫含む)	-	-	225,238	

\* R2年9月～みやのまえ文化の郷は再整備で休館/R4年4月伊丹ミュージアム開館

\* (旧)工芸センターの利用人数計には、クラフトショップ来店者含む

\* (旧)郷町館の利用人数計には、文化財見学者含む

\* 文化財利用人数は、貸室利用者、見学者、クラフトショップ来店者の延べ人数

図書館南分館				
区分	使用件数			
	2年度	3年度	4年度	
貸出人数	12,579	97,515	110,815	
貸出冊数	41,293	319,905	343,227	
利用人数計	7,622	114,991	128,251	

昆虫館				
区分	観覧者等			
	2年度	3年度	4年度	
1日平均入館者	369	421	464	
1月平均入館者	9,441	10,323	11,866	
利用人数計	94,411	123,872	142,394	

\* R2年度は4/1～6/2の臨時休館期間を考慮し、1月平均入館者は10月で算出

伊丹スポーツセンター					
区分	使用件数等				
	2年度	3年度	4年度		
体育館	競技フロア	3,101	5,167	5,060	
	多目的室	553	1,365	1,906	
	卓球場	専用	943	1,957	1,096
		個人	3,631	6,658	4,292
	柔道場	専用	1,052	1,959	1,100
		個人	123	55	76
	剣道場	専用	1,214	1,465	1,474
		個人	75	170	141
	トレーニング定期登録者	385	332	432	
	軽トレーニング利用者	2,559	2,909	3,808	
クラブハウス	1,241	2,901	1,642		
室内プール	個人	7,521	11,565	11,338	
	回数券	259	262	310	
	コース専用	664	790	693	
	定期登録者	136	149	169	
陸上競技場	専用	1,112	1,503	1,626	
	個人	204	128	156	
野球場	1,558	2,100	2,427		
テニスコート	専用	10,363	12,196	11,913	
	定期登録者	266	275	272	
利用人数計	222,113	304,327	314,863		

⑪ホール利用人数(率)一覧

施設名	年度	開館日数	ホール利用		全体利用		施設名	年度	開館日数	ホール・酒蔵利用		全体利用	
			利用率	利用人数	利用率	利用人数				利用率	利用人数	利用率	利用人数
文化会館	4年度	306日	65%	82,001人	57%	153,522人	音楽ホール	4年度	307日	83%	43,449人	93%	82,421人
	3年度	297日	65%	58,576人	56%	121,675人		3年度	291日	83%	32,915人	91%	63,726人
	2年度	260日	42%	24,534人	48%	67,379人		2年度	261日	71%	19,114人	86%	43,790人
生涯学習センター	4年度	308日	71%	11,610人	61%	58,788人	伊丹ミュージアム (旧岡田家住宅・酒蔵/旧石橋家住宅)	4年度	265日	31%	4,365人	23%	5,962人
	3年度	293日	66%	7,674人	54%	54,086人		3年度	—	—	—	—	
	2年度	30日	60%	572人	41%	2,956人		2年度	84日	20%	853人	9%	892人
演劇ホール	4年度	308日	57%	16,870人	82%	35,464人	合計	4年度	—	—	158,295人	—	336,157人
	3年度	293日	62%	13,162人	83%	28,676人		3年度	—	—	112,327人	—	268,163人
	2年度	261日	52%	8,301人	77%	21,716人		2年度	—	—	53,374人	—	136,733人

※ 利用率(%) = 利用日数 ÷ 開館日数 × 100

※R4年4月伊丹ミュージアム開館。旧岡田家酒蔵・旧石橋家住宅の利用人数は、貸室利用人数。

⑫利用料等収入状況一覧

(単位:円)

施設名	年度	事業(入場料・講座他)収入			利用料(貸室・設備・観覧料)収入			計		
		予算(当初)	決算	差異	予算(当初)	決算	差異	予算(当初)	決算	差異
文化会館	4年度	25,537,000	22,411,069	3,125,931	40,411,000	40,772,120	△ 361,120	65,948,000	63,183,189	2,764,811
	3年度	14,936,000	15,332,982	△ 396,982	32,341,000	40,820,710	△ 8,479,710	47,277,000	56,153,692	△ 8,876,692
	2年度	23,812,000	7,926,261	15,885,739	45,645,000	19,553,620	26,091,380	69,457,000	27,479,881	41,977,119
生涯学習センター	4年度	12,909,000	13,863,980	△ 954,980	44,557,000	39,873,380	4,683,620	57,466,000	53,737,360	3,728,640
	3年度	11,796,000	9,498,714	2,297,286	43,110,000	28,310,133	14,799,867	54,906,000	37,808,847	17,097,153
	2年度	7,701,000	3,754,432	3,946,568	12,734,000	265,950	12,468,050	20,435,000	4,020,382	16,414,618
演劇ホール	4年度	3,484,000	2,962,680	521,320	11,662,000	14,695,270	△ 3,033,270	15,146,000	17,657,950	△ 2,511,950
	3年度	7,253,000	5,723,555	1,529,445	6,326,000	9,813,830	△ 3,487,830	13,579,000	15,537,385	△ 1,958,385
	2年度	10,301,000	7,023,880	3,277,120	8,961,000	4,638,210	4,322,790	19,262,000	11,662,090	7,599,910
音楽ホール	4年度	6,996,000	5,460,341	1,535,659	19,270,000	21,352,660	△ 2,082,660	26,266,000	26,813,001	△ 547,001
	3年度	4,858,000	2,469,170	2,388,830	17,268,000	18,495,570	△ 1,227,570	22,126,000	20,964,740	1,161,260
	2年度	11,127,000	2,885,930	8,241,070	23,561,000	9,672,190	13,888,810	34,688,000	12,558,120	22,129,880
伊丹ミュージアム	4年度	25,664,000	42,419,870	△ 16,755,870	23,771,000	46,684,830	△ 22,913,830	49,435,000	89,104,700	△ 39,669,700
	3年度	4,738,000	3,524,500	1,213,500	0	55,500	△ 55,500	4,738,000	3,580,000	1,158,000
	2年度	11,013,000	5,013,487	5,999,513	9,500,000	4,391,750	5,108,250	20,513,000	9,405,237	11,107,763
図書館南分館	4年度	19,000	6,640	12,360	—	—	—	19,000	6,640	12,360
	3年度	19,000	6,190	12,810	—	—	—	19,000	6,190	12,810
	2年度	7,000	560	6,440	—	—	—	7,000	560	6,440
昆虫館	4年度	15,296,000	22,143,741	△ 6,847,741	29,196,000	29,921,880	△ 725,880	44,492,000	52,065,621	△ 7,573,621
	3年度	14,297,000	22,364,402	△ 8,067,402	28,261,000	26,780,760	1,480,240	42,558,000	49,145,162	△ 6,587,162
	2年度	14,071,000	15,160,133	△ 1,089,133	30,123,000	20,873,920	9,249,080	44,194,000	36,034,053	8,159,947
スポーツセンター	4年度	130,778,000	118,888,365	11,889,635	122,584,000	115,349,628	7,234,372	253,362,000	234,237,993	19,124,007
	3年度	127,178,000	88,320,987	38,857,013	110,408,000	123,063,009	△ 12,655,009	237,586,000	211,383,996	26,202,004
	2年度	119,285,000	92,923,421	26,361,579	128,338,000	89,351,081	38,986,919	247,623,000	182,274,502	65,348,498
合計	4年度	220,683,000	228,156,686	△ 7,473,686	291,451,000	308,649,768	△ 17,198,768	512,134,000	536,806,454	△ 24,672,454
	3年度	185,075,000	147,240,500	37,834,500	237,714,000	247,339,512	△ 9,625,512	422,789,000	394,580,012	28,208,988
	2年度	197,317,000	134,688,104	62,628,896	258,862,000	148,746,721	110,115,279	456,179,000	283,434,825	172,744,175

※ 伊丹ミュージアムR2・3年度は(旧)美術館・(旧)工芸センター・(旧)伊丹郷町館の合計額  
R4年度は柿衛文庫執行予算・決算を含まず

## 理事会開催状況

### 第1回理事会 令和4年6月4日

#### 報告第1号

理事長及び常務理事の職務執行状況報告について

#### 報告第2号

公益財団法人いたみ文化・スポーツ財団理事会規則  
第10条第2項の規定による専決処分報告について

#### 議案第1号

令和3年度公益財団法人いたみ文化・スポーツ財団  
事業報告について

#### 議案第2号

令和3年度公益財団法人いたみ文化・スポーツ財団  
決算報告について

#### 議案第3号

公益財団法人いたみ文化・スポーツ財団評議員会の  
招集について

### 第2回理事会 令和4年6月19日

#### 議案第4号

理事及び監事を選任するため、みなし決議による  
評議員会を行うこと

※令和4年6月19日開催の令和4年度第1回評議員  
会において、理事及び監事を選任議案について議決  
を受けたが、選任方法について、定款第18条第3項  
に抵触していることが判明。改めて評議員会で理事  
及び監事を選任する必要があるため、みなし決議に  
よる方法で評議員会を開催することについて、理事  
及び監事に提案。

### 第3回理事会 令和4年7月1日

#### 議案第5号

理事長（代表理事）及び常務理事を選定すること  
令和4年6月19日付で理事に就任（再任）した二宮  
叔枝氏を理事長（代表理事）に選定すること  
令和4年6月19日付で理事に就任（再任）した大石  
正人氏を常務理事に選定すること

### 第4回理事会 令和5年3月4日

#### 報告第3号

理事長及び常務理事の職務執行状況報告について

#### 報告第4号

労働基準監督署是正勧告等について

#### 報告第5号

公益財団法人いたみ文化・スポーツ財団理事会規則  
第10条第2項の規定による専決処分報告について

#### 議案第6号

公益財団法人いたみ文化・スポーツ財団就業規則の  
一部を改正する規則の制定について

#### 議案第7号

公益財団法人いたみ文化・スポーツ財団事務局組織  
規程の一部を改正する規程の制定について

#### 議案第8号

公益財団法人いたみ文化・スポーツ財団決裁規程の  
一部を改正する規程の制定について

#### 議案第9号

公益財団法人いたみ文化・スポーツ財団職員給与規程  
の一部を改正する規程の制定について

#### 議案第10号

令和4年度公益財団法人いたみ文化・スポーツ財団  
収支補正予算（第1号）について

#### 議案第11号

令和5年度公益財団法人いたみ文化・スポーツ財団  
事業計画について

#### 議案第12号

令和5年度公益財団法人いたみ文化・スポーツ財団  
収支予算について

#### 報告第6号

公益財団法人いたみ文化・スポーツ財団第4次経営  
計画の策定について

### 第5回理事会 令和5年3月25日

#### 議案第13号

臨時評議員会を決議の省略の方法で行うことについて  
令和5年4月1日付で新たに理事を選任するため、臨  
時評議員会を決議の省略の方法で行うこと

### 第6回理事会 令和5年3月31日

#### 議案第14号

常務理事の選定について

令和5年4月1日付で理事に選任する大橋吉英氏を  
常務理事に選定すること

## 評議員会開催状況

### 第1回評議員会 令和4年6月19日

#### 報告第1号

令和3年度公益財団法人いたみ文化・スポーツ財団  
事業報告について

#### 議案第1号

令和3年度公益財団法人いたみ文化・スポーツ財団  
決算報告について

#### 議案第2号

評議員の選任について

#### 議案第3号

理事の選任について

#### 議案第4号

監事の選任について

### 第2回評議員会 令和4年6月19日

各議案の理事候補者について令和4年6月19日付で  
理事に選任すること

#### 議案第5号

相原信也 伊丹市スポーツ協会理事長

#### 議案第6号

赤尾勝巳 関西大学教授

#### 議案第7号

池田智嘉 株式会社アスリートビズ代表取締役

#### 議案第8号

大石正人 公益財団法人いたみ文化・スポーツ財団  
常務理事

#### 議案第9号

齋藤秋子 元大阪芸術大学短期大学部教授

#### 議案第10号

武内利熙 伊丹オーケストラ協会会長

#### 議案第11号

辻 一郎 元大手前大学社会文化学部教授

#### 議案第12号

西本秀吉 伊丹市津市活力部部長

#### 議案第13号

二宮叔枝 公益財団法人いたみ文化・スポーツ財団  
理事長

#### 議案第14号

橋本育子 伊丹商工会議所女性会副会長

#### 議案第15号

浜田律子 伊丹市教育委員会事務局生涯学習部長

各議案の監事候補者について令和4年6月19日付で  
監事に選任すること

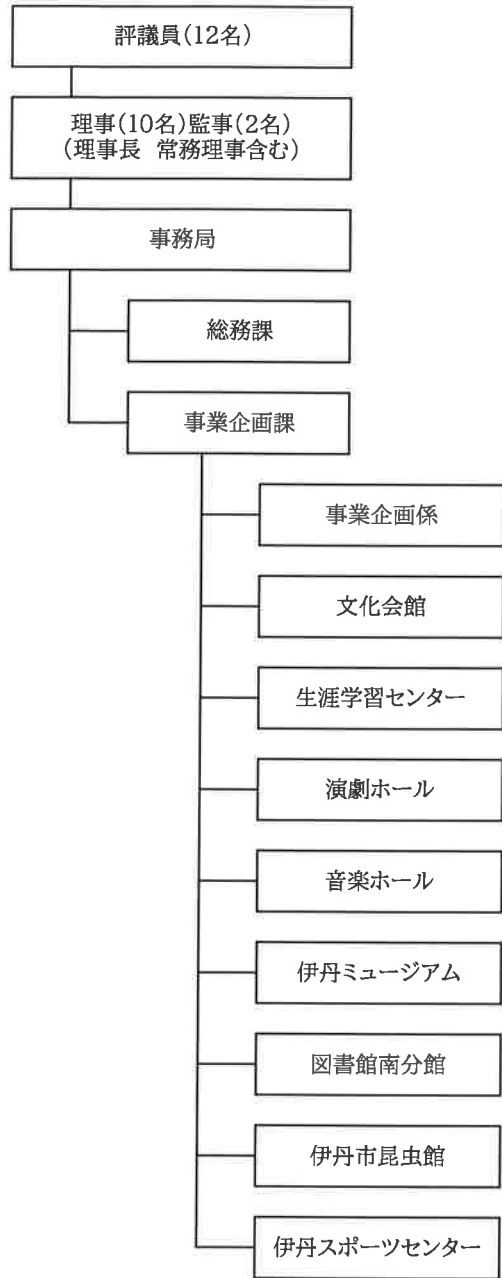
#### 議案第16号

樋口麻人 元公益財団法人いたみ文化・スポーツ財団  
評議員

#### 議案第17号

吉野智市 公認会計士

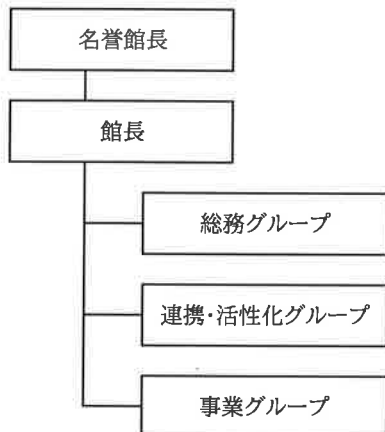
# 組織図・職員構成(令和5年3月31日現在)



職員 組織	正規職員		嘱託職員		臨時 職員	計
	市派遣	財団	市OB	財団		
事務局	—	—	1	—	—	1
総務課	—	4	— (1)	1	1	6 (1)
事業企画課	—	3 (9)	—	— (2)	—	3 (11)
指定管理施設						
文化会館	—	4 (2)	—	1	4	9 (2)
生涯学習センター	—	※4	—	—	5	9
演劇ホール	—	1 (1)	—	1	5	7 (1)
音楽ホール	—	3	—	3	7	13
伊丹ミュージアム	3	6 (1)	1	4	35	49 (1)
図書館南分館	—	※3 (1)	—	1	8	12 (1)
伊丹市昆虫館	—	6	2	1	16	25
伊丹スポーツセンター	1	6 (2)	1	※6	34	48 (2)
合計	4	40	5	18	115	182

( )は兼務者数で外書き。  
 兼務者は、主たる所属組織の( )でない方の人数に計上。  
 ※は再雇用含む。

## <市立伊丹ミュージアム運営共同事業体>



職員 構成員	名誉 館長	館長	参与	正規 職員	嘱託 職員	臨時 職員	計
公財)いたみ文化・スポーツ財団	—	1	1	9	4	35	50
公財)柿衛文庫	1	—	2	2	2	2	9
合計	1	1	3	11	6	37	59

公財)いたみ文化・スポーツ財団の正規職員9、並びに計50は、  
 兼務1名も含めた市立伊丹ミュージアム業務従事者数。