

(令和3年度)
事業報告

(自 令和3年4月1日 至 令和4年3月31日)
公益財団法人いたみ文化・スポーツ財団

1. 運営概要

公益財団法人いたみ文化・スポーツ財団では、伊丹市の文化・生涯学習・自然環境学習（自然体験）・スポーツ施設の担い手として、10施設の指定管理者として指定を受け、多彩で魅力ある事業の推進を図りました。

第3次経営計画3年目にあたる令和3年度は、新型コロナウイルス感染症の拡大防止対策として、4月25日より5月11日までの緊急事態宣言下、財団管理施設が原則臨時休館となり、その後も、安全に配慮して時間短縮開館や人数制限等を行うこととなりました。5月15日から8月24日はワクチン接種会場として、伊丹スポーツセンターの体育館、卓球場他が、伊丹市から使用料納付で、使用されました。コロナ禍での情報発信に注力しましたが、各種公演等の事業、施設貸与事業においても令和2年度に引き続き影響を受け、コロナ禍前より事業規模が縮小しました。

なお、令和3年度は4月より生涯学習センター及び図書館南分館が大規模改修を経て、リニューアルオープンし、新たな施設機能を最大限に発揮し、市民サービスの向上に努めました。また、美術館・工芸センター・伊丹郷町館を含むみやのまえ文化の郷では、令和2年9月から引き続き再整備のため休館となりましたが、これらの施設の事業に関し、文化会館での講座開催やアウトリーチの実施、伊丹郷町館での文化財の保存等を行いました。

加えて、令和4年度からの始動に向け、令和4年4月リニューアルオープンの市立伊丹ミュージアムの管理運營業務を共同連帯して営むことを目的とし、公益財団法人柿衛文庫と運営共同事業体基本協定書を令和3年10月に締結し、また、伊丹市の演劇ホール運営に関する方針変更を受け、文化会館、演劇ホール、音楽ホールの3館一体での演劇事業の継続実施や貸館促進を3館で会議を重ね検討しました。さらに、財団をめぐる状況変化に対応するため、令和4・5年度の第3次経営計画改定版を策定しました。

2. 事業実施概要

【事務局】

ア. 経営管理

平成31年4月策定の5ヵ年の第3次経営計画のもと、財団全体の財務管理、人事管理、組織体制など、総合的な経営管理の推進に取り組みました。また、それと並行し、コロナ禍での社会情勢、生活様式の変化、伊丹市による演劇ホール事業にかかる方針の変化、市立伊丹ミュージアムの運営形態等、状況が大きく変化していることから、機敏に対応し、経営戦略の基本方針を達成できるよう見直しを行い、本計画を基本として継続しつつ改定を加え、令和4・5年度の本計画改定版を策定しました。原点である財団の使命や存在意義、過去の事業の検証や今後の実践等について、各施設内で意見を出し合った内容を持ち寄り、7回にわたる施設長会議を重ね、財団職員全体で共有し、業務執行理事のもと、事務局内でさらに協議し、策定に至りました。

イ. 事業推進

伊丹市の文化芸術・スポーツ振興、生涯学習、自然環境学習にかかる政策や施策の実現に向け、関係部局と連携しつつ主体的にその役割を果たすため、財団の管理運営する10施設の特色を活かしながら、より効果的な事業展開を図り、第3次経営計画の基本計画に掲げる「伊丹市における文化芸術、生涯学習、スポーツの活性化」に積極的に取り組みました。

(1) 総務課

ア. 組織運営と人材育成

財団組織が円滑な経営管理、事業管理、事業運営を実践していくことができるよう努めました。より良い事業を継続的に展開できるよう、実施後に作成する事業報告シートを、計画時から経営計画に基づく目標の位置づけを明確にし、具体的に数字でも比較して検証できる全施設共通シートに改良しました。また、昨今の社会情勢や国等の諸法令改正を注視し、規則及び諸規程の制定・改廃を行いました。財団の組織体制の強化・充実を図り、市立伊丹ミュージアムの準備のため、令和3年4月にみやのまえ文化の郷再整備グループ、1月ににぎわい創出等事業担当、3月には主幹を配置しました。なお、令和3年度は人材育成研修として、一般職員を対象に、役割と責任を認識し、主体的な組織運営への参加を促す研修を実施しました。また、経営計画改定の過程においても、各施設内での会議が、各施設と財団全体について見直し、財団職員としての自覚を促す機会となりました。

イ. 財務管理

施設の長期休館による予算規模の縮小や新型コロナウイルス感染症の影響による事業の中止・変更などは、財団の経営に大きな影響を及ぼしました。経営の安定化を図るうえで、常に財務状況を注視し、公演・講座・教室などの事業、貸館による収益と国の補助金・助成金等の確保を図るとともに、伊丹市と適時に協議等を行いました。

(2) 事業企画課

ア. 指定管理施設の管理運営

新型コロナウイルス感染症による施設利用者の利用控え、事業実施での定員制限などが続きましたが、利用人数、集客はコロナ禍以前に戻りつつあります。貸館事業においては、施設側の感染症対策により、利用者の不安払拭に努め、安心して利用いただけるよう取り組みました。事業実施にあたっては、全体の事業数が縮小しているものの、当財団が管理運営する10施設において、伊丹市における芸術・文化・生涯学習・スポーツの振興が引き続き図られるよう努めました。

また、伊丹市の文化振興の中心的役割を担う財団として「市民力・地域力の発揮されるまち」の実現を推進する指定管理事業計画の提案を行い、令和4年度から6年度

までの3年間、5期目となる文化会館、演劇ホール、音楽ホール、並びに同3年間、公益財団法人柿衛文庫と共同事業体として運営する市立伊丹ミュージアムの指定を受けました。また、伊丹スポーツセンターは、医療機関とも連携し、令和4年2月3日に「厚生労働大臣認定 運動型健康増進施設」として認定されました。

イ. 財団全体の事業運営

財団の管理する各施設の持つ事業ノウハウを繋ぎ、各分野での専門性を活かしつつ、施設個々の特性を掛け合わせた魅力ある事業「伊丹オトラク」や「鳴く虫と郷町」、「キッズフェスいたみ」等を引き続き実施したほか、多彩な分野を擁する財団だからこそできる新しい価値の創出に繋がる事業を検討し、実施に向け取り組みました。

ウ. 財団における文化芸術、生涯学習、スポーツの活性化

① 文化芸術がそばにあるまちへ向けた取り組み

音楽や美術、工芸など文化芸術が身近なものとして生活の中にあることが意識できるよう取り組みました。多種多様な文化芸術事業を施設内外で展開し、まちの集客や文化芸術に親しむことのできる環境づくり、社会的価値の醸成、伊丹市の知名度とイメージの向上への貢献などを行いました。引き続き、文化会館等の公演チケットの提示により、対象店舗でサービスを受けられる「鑑賞 de 寄っトク！ itami」を実施し、中心市街地の活性化へも寄与しました。

※各施設の事業名は、代表例

【伊丹市立文化会館（東リ いたみホール）】

『野村万作・野村萬斎 狂言公演』 『吉田正記念オーケストラ』

中心市街地にある市内最大の施設として、集客力のある公演事業により、まちなぎわいづくりを目指しました。わが国が誇る伝統芸能を身近なホールで鑑賞する「野村万作・野村萬斎 狂言公演」や、宝くじ文化公演「吉田正記念オーケストラ」などを実施しました。

【伊丹市立生涯学習センター（ラスタホール）】

『ラスタ生涯学習フェスティバル』 『ラスタ映画倶楽部』

『あめんぼ座朗読劇』 『ベヒシュタインピアノコンサート』

市民の発表の場である実技系講座や登録団体による成果発表公演、市民から高い支持を得ている「ラスタ映画倶楽部」や「あめんぼ座朗読劇」を実施しました。また、公共施設では珍しいベヒシュタインピアノを活用したサロン形式の「ベヒシュタインピアノコンサート」を実施し、音楽やピアノの解説を交えることで、文化芸術の学びと音楽鑑賞の機会を提供しました。

【伊丹市立演劇ホール（アイホール）】

『チェーホフも鳥の名前』 『ジハード』 『九雀の嘶』
『焼酎亭 AI・HALL 寄席』

国家の思惑に翻弄されながらも民族を越えて人々が共生するさまを描いた史劇「チェーホフも鳥の名前」や、聖戦に加担してしまう移民二世を描いた「ジハード」を上演。また、落語を舞台化した「嘶劇（はなしげき）」などのバラエティな落語会「九雀の嘶」や、舞台俳優による古典落語の会「焼酎亭 AI・HALL 寄席」をホールロビーで開催。演劇ファンのみならず新しい観客層の開拓に努めました。

【伊丹市立音楽ホール（伊丹アイフォニックホール）】

『aiphonic 地球音楽プログラム』 『文化サロン』 『音楽教室』
『伊丹シティフィルハーモニー管弦楽団』 『伊丹市民オペラ』

世界の民族音楽を紹介する「aiphonic 地球音楽プログラム」公演や気軽に音楽文化や楽器演奏を学ぶ「文化サロン」、「音楽教室」の開催に加え、「伊丹シティフィルハーモニー管弦楽団」や「伊丹市民オペラ」などの市民団体の育成と連携にも取り組み、音楽を身近に感じる「市民のための音楽広場」をめざした多彩な事業を展開しました。

【伊丹市立美術館】

『仮囲いプロジェクト』 『クスノキアートプロジェクト』

みやのまえ文化の郷再整備工事の仮囲いを活用した文化芸術の発信を通して、リニューアルオープンに向けて市民と共に期待を高めていく「仮囲いプロジェクト」を実施しました。また、現市庁舎北側緑地にあったクスノキを加工した木材で「家」を作り、クスノキの記憶を作品に残す「クスノキアートプロジェクト」を文化会館を会場として行いました。

【伊丹市立工芸センター】

『伊丹クラフトフェア』

再整備工事による長期休館により、文化会館内に会場を移し「伊丹クラフトフェア」を開催しました。出品者、来場者、ワークショップ参加者とも予想を上回る結果となり、今後の市立伊丹ミュージアムでの開催に繋げることができました。伊丹工芸クラブ会員相互の交流、そして市民が気軽に工芸作品に触れられる場として継続していきます。

【伊丹市立伊丹郷町館】

『国・県指定文化財 旧岡田家・旧石橋家住宅の保存』 『文化財の資料整理』

一年を通して休館となりましたが、リニューアルオープンに備えて定期的な清

掃と風通しを行い、国・県指定文化財、旧岡田家・旧石橋家住宅の適切な保存を図り、文化財の資料整理を進めました。また、文化財の活用策についても検討を重ねました。

【伊丹市立図書館南分館】

『いたみっこ人形劇のつどい』

生涯学習センターや昆虫館、伊丹スポーツセンター等の財団管理他施設の展示やイベントに関連した書籍、図録などを紹介し、図書館と対象施設それぞれの相互利用を促進しました。また、コロナ対策を講じた上で市民グループと連携し、音楽や人形劇など芸術を楽しみながら本に親しむ事業「いたみっこ人形劇のつどい」を実施しました。

【伊丹市昆虫館】

特別展『擬態～自然のたまし絵～』 企画展『魅惑のいもむし・けむし展』 『鳴く虫と郷町』

擬態をテーマにした特別展や、チョウやガへの見事な変身を遂げる「いもむし・けむし展」等、昆虫が身近で体感できる自然の生みだしたアートであることを、誰もが楽しく発見できる企画をおこない、好評を得ました。実績のある「鳴く虫と郷町」はコロナ禍の中でしたが、市内各施設と市民の方々と共に街なかでのイベントとして開催することができました。

【伊丹市立伊丹スポーツセンター】

『キッズフェスいたみ』 『星見会』 『ストリートピアノ』 『ハイキング』 『水びたセンター』 『親子ふれあいスイミング』

スポーツと文化の融合イベントとして市内公共施設や各種団体と連携し、地域の一体感や活力醸成を目的とした「キッズフェスいたみ」、「星見会」「ストリートピアノ」等を実施しました。「水びたセンター」では、web 申込を導入し、伊丹市全域からの参加につながるなど、市民のスポーツ実施率向上、健康づくりの場としての様々な取組みを行いました。

② 次世代を担う子どもたちの育成事業の充実

財団が管理運営する10施設の内、再整備工事で難しかった伊丹郷町館を除く9施設において、専門性を活かした多面的なアプローチによる文化芸術、生涯学習、スポーツ体験を通して、次世代を担う子どもたちの感性・創造力・表現力・コミュニケーション力などを育むプログラムの充実を図りました。

新たに、学習指導要領に合わせた英語の絵本コーナーの設置などを行いました。

【伊丹市立文化会館（東り いたみホール）】

『仮面ライダースーパーライブ』 『大阪交響楽団アウトリーチ』

『大阪交響楽団0歳からのクリスマスコンサート』 『伊丹小舞台裏ツアー』

子どもたちの感性を育むことを目指し、子どもに人気の「仮面ライダースーパーライブ」や、子どもを対象にしたクラシック音楽の鑑賞体験機会を創出した「大阪交響楽団0歳からのクリスマスコンサート」などを実施しました。また、小学校との連携を継続し、「伊丹小学校舞台裏ツアー」や無料公開リハーサルに併せて伊丹小・神津小の2校で「大阪交響楽団アウトリーチ」を実施しました。

【伊丹市立生涯学習センター（ラスタホール）】

『あめんぼう水泳教室』『赤ちゃんと絵本のふれあい講座』『キッズ科学クラブ』

『みんなで楽しもうクリスマス』 『サイエンスカフェ』

「あめんぼう水泳教室」、「赤ちゃんと絵本のふれあい講座」、「キッズ科学クラブ」など、多目的室や調理室、プール、図書館機能等をフル活用した複合施設ならではの多彩な講座を行いました。また、市民グループやボランティアと協働し、親子交流やこどもボランティアの活用、親子で科学に親しむ機会などを提供しました。

【伊丹市立演劇ホール（アイホール）】

『かむじゅうのぼうけん』 『かえるの？ 王子さま』

『夏休みワークショップ』 『アイフェス!! 2022』

親子で楽しむ参加体験型演劇「かむじゅうのぼうけん」や、幼児を対象としたパントマイムによる無言劇「かえるの？ 王子さま」など子どもたちの感性を刺激し養う事業を実施しました。また児童・生徒向けの演劇・ダンス講座「夏休みワークショップ」や、市内の中学高校演劇部による演劇の祭典「アイフェス!! 2022」など、次世代を育成する事業に継続して取り組みました。

【伊丹市立音楽ホール（伊丹アイフォニックホール）】

『伊丹小学校舞台裏ツアー』 『いたみっこ観覧席』 『スタインウェイを弾いてみよう』 『ファミリーコンサート』 『出張演奏会』

小学生を対象にした「舞台裏ツアー」、市民オペラ公演における「いたみっこ観覧席」の設置やボランティアスタッフの公募、ホールの舞台上でピアノを弾く「スタインウェイを弾いてみよう」、伊丹シティフィルハーモニー管弦楽団による「ファミリーコンサート」、保育所や幼稚園への「出張演奏会」の開催など、子どもたちが身近に音楽に触れる機会を提供しました。

【伊丹市立美術館】

『不思議なキッチン・リトグラフ』

令和2年度に引き続き参加学校を公募し、小学校4年生を対象に「不思議なキッチン・リトグラフ」と題したワークショップを行いました。アルミ箔やチョコレート、コーラなど、身近な材料を使ってリトグラフを制作し、その原理を体験。体験を通じてオノレ・ドーミエをはじめ、多くのリトグラフ作品を所蔵する当館及び作品、また美術そのものへの関心を高めていただきました。

【伊丹市立工芸センター】

『チャレンジ！ 1日クラフト教室』

大人から子どもまで、気軽にものづくりに触れることのできるワークショップとして、「大好きなものを切り絵で表現しよう」、「羊毛フェルトでクマをつくろう」、「ツートンカラーのクラッチバックを織る」、「木版画でクリスマスカードをつくろう！」を実施しました。コロナ禍で行事が少ない中、子どもたちにとって楽しい体験の場とすることができました。

【伊丹市立図書館南分館】

『ほうかご図書館くらぶ』 『おはなし会』 『おたのしみ会』

スタッフと共に図書館のイベントを発案・実行する小中学生対象の「ほうかご図書館くらぶ」、絵本のよみきかせが主体の「おはなし会」や、さらに歌やクラフト等も合わせた「おたのしみ会」などを実施して図書館利用を促進し、読書の楽しみを伝えています。新たな取り組みとして英語の絵本コーナーの新設、英語の本のよみきかせ・お楽しみ会を実施しました。

【伊丹市昆虫館】

『セミの羽化観察会』 『野鳥観察会』 プチ展示『虫のおりがみ』

プチ展示『100均グッズで自然観察』

コロナ禍で激減した子どもたちの原体験を補うため、定番である「セミの羽化観察会」や「野鳥観察会」等の自然観察会を実施しました。プチ展示「虫のおりがみ」や「100均グッズで自然観察」等、展示だけで終わらず、家に帰ってから親子で試したくなるような要素を持つ企画を実施し、好評を得ました。

【伊丹市立伊丹スポーツセンター】

『親子教室』 『キッズジュニア教室』 『スイミング教室』 『テニス教室』 『サマーキャンプ』 『タグを使ったラグビー』

生涯を通じてスポーツに親しみ、心身の健全な発達、明るく豊かな生活の形成に寄与することを目的とし、各世代を対象にスポーツ教室を実施しました。また仲間と協力する力を養うことを目的とした「サマーキャンプ」は、従来の宿

泊を伴ったものから、当館を拠点とした day キャンプに変更し、瑞ヶ池でヨット体験をする等、充実したプログラムを実施しました。

③ 生きがいと健康づくり事業の拡充

誰もが生きがいをもって、健康で共に助け合う地域生活を送ることができるよう、生涯学習を通じた地域コミュニティの活性化と市民の健康づくりを推進しました。新たに、公演事業と連携した講座開設や、健康増進事業を拡充しました。

【伊丹市立文化会館（東リ いたみホール）】

『市民ピアノリレーコンサート』 『文化ナビゲート講座』
『すっきり健康体操講座』

当館所有の3台のフルコンサートピアノを活用した「市民ピアノリレーコンサート」を引き続き実施しました。公演事業と連携し、公演に対する理解を深めることを目的とした講座「文化ナビゲート講座」を開催した他、平日午前に筋力の維持向上を目的とした簡単で楽しい運動講座を開催しました。

【伊丹市立生涯学習センター（ラスタホール）】

『健康増進講座』

フィットネスラスタのリニューアルにより、トレーニングマシン設備の充実と専門性の高いスタッフの配置、健康増進指導プログラムの充実により、市民の健康づくりをきめ細かくサポートしました。また、フィットネスラスタ委託事業者や、伊丹スポーツセンターと連携を深め、シニア世代を中心に幅広い世代にとっても魅力ある健康増進事業を展開しました。

【伊丹市立演劇ホール（アイホール）】

『土曜日のワークショップ』 『伊丹想流劇塾』

演劇やダンスなど舞台芸術を気軽に体験できる講座「土曜日のワークショップ」を開講。近年の健康・介護予防への関心の高さから無理なく身体を動かし筋力アップを促進するプログラムを実施。また本格的に劇作を学ぶ実践戯曲講座「伊丹想流劇塾」を継続実施。アーティストと市民の交流を促し、舞台芸術との新しい出会い方を提案しました。

【伊丹市立音楽ホール（伊丹アイフォニックホール）】

『音楽教室』

音楽を通じて市民の生きがいづくりと仲間づくりの拠点施設となるよう、市民が出会い、学び合うオカリナ・ゴスペルなど音楽教室を開設しました。また、市民の主体的活動を支援するため、発表会や練習などの地域住民の音楽活動の

場として活用されるよう、環境整備に努めました。

【伊丹市立美術館】

『伊丹美術協会展』

市内美術家と協働で「伊丹美術協会展」を文化会館の中ホールで開催しました。本展は、作品発表の場であるとともに、洋画、日本画、写真、書、彫塑、デザインと多彩な作品の展覧を通じたコミュニケーションの場でもあり、市民の芸術活動をサポートしました。

【伊丹市立工芸センター】

『実技講座』 『伊丹工芸クラブ』 『伊丹クラフトフェア』

文化会館を会場に、陶芸、手織、型染、デッサン、版画、ジュエリー制作など可能な範囲で「実技講座」を開講し受講者の趣味や学びを深める場としたほか、「伊丹工芸クラブ」への入会や「伊丹クラフトフェア」の開催などを通して、生きがいづくり・仲間づくりへと繋げる機会を創出しました。

【伊丹市立図書館南分館】

『大人のための朗読会』 『南分館おすすめ！スポーツのえほん』

本との出会いを楽しみ、学び知ることや伝えることの喜びを感じることで、生きがいづくりとなるよう市民グループと連携した「大人のための朗読会」を実施しました。またスポーツのえほんの紹介展示等などを行い心も体も豊かになれるような事業に取り組みました。

【伊丹市昆虫館】

『伊丹市昆虫館友の会』 『伊丹の自然を守り育てる会』 『生物多様性交流フェスティバル』 『伊丹生き物マイスター・スキルアップ講座』

生物多様性をテーマとする体験学習施設として、「伊丹市昆虫館友の会」や「伊丹の自然を守り育てる会」等、昆虫館や伊丹市内等で活動する自然環境団体との連携を強め「生物多様性交流フェスティバル」において、その活動をアピールしました。「伊丹生き物マイスター・スキルアップ講座」では、昆陽池公園でのチョウ調査など生物多様性に関する市民調査を市とともに実施しました。

【伊丹市立伊丹スポーツセンター】

『からだ☆らぶ』 『健康目的関連事業』 『シェイプアップ系教室』 『健康教室』 『出前スポーツ講座』 『学校体育支援』 『託児サービス』

運動・スポーツを通じて健康増進や健康寿命の延伸の実現に寄与するため、「シェイプアップ系教室」「健康教室」を実施しました。「学校体育支援」では市内小中学校の水泳指導方法の研修に講師として参加しました。また個人に沿った

プログラムを作成・提供する「からだ☆らぶ」など、健康増進に向けた取り組みを実施し「運動型健康増進施設」として認定を受けました。

④ 情報発信の強化

財団情報紙「ITEM (アイテム)」、「広報伊丹」、事業毎に作成するチラシ、ポスターをはじめ、幅広く情報を発信できるSNSや各種情報メディアの活用などを効果的に用い、時代に応じた情報発信力の強化に努めました。また、文化施設とスポーツ施設間の広報・情報協力により互いに異なる利用者層へのアプローチも推進しました。リニューアル開館施設では、新たにスマートフォン対応のホームページへと一新しました。加えて、コロナ禍でさらにニーズが高くなった動画サイト、無料公開のデジタル書籍ページへのリンクの紹介、オンライン配信など、広範な利用者が安全な環境で情報享受ができるよう、内容の充実に注力しました。

【伊丹市立文化会館（東り いたみホール）】

ホームページで詳細な情報を発信するとともに、Twitter、Facebook や YouTube などの SNS を用いた即時性のある情報発信に努めました。また、事業実施時のアンケートにおいて、「広報伊丹」が最も効果的な広報ツールという結果となっているため、引き続き、伊丹市広報課への積極的な情報提供を行い、紙面を獲得しました。

【伊丹市立生涯学習センター（ラスタホール）】

施設のリニューアル開館に伴い、ホームページを一新しました。更新作業を効率化することで、リアルタイムで詳細な内容の発信と、スマートフォンにも対応したページ展開や見やすいレイアウトにより、幅広い年代層に活用していただき、ネット申込や問合せも増加しました。

【伊丹市立演劇ホール（アイホール）】

マスコミ各社の文化・学芸担当に向けての記者会見開催や、関西主要劇場へのチラシ折込依頼のほか、劇場ホームページや SNS で公演・講座情報を随時配信しオンラインを活用した広報宣伝を積極的に展開しました。あわせて、市広報紙やタウン紙などへの掲載依頼や、市内外のホールや文化・教育施設へのチラシ布置など、幅広い層への情報発信を行いました。

【伊丹市立音楽ホール（伊丹アイフォニックホール）】

ホームページ・「広報伊丹」をはじめ、若い世代への情報発信力を高めるため、マスコットキャラクターによる日常的な情報を発信する Twitter や、動画サイト YouTube にチャンネルを設け、SNS を活用した PR を強化しました。

【伊丹市立美術館】

リニューアルオープンに向けてワーキンググループで効果的な情報発信に関する検討を行い、1月より Twitter と Instagram の投稿を開始。3月には伊丹ミュージアムのホームページを開設しました。美術館としては、所蔵品の中から小牧源太郎を取り上げ、調査・研究を行い、年度末に書籍を発行しました。書籍発行により所蔵品を紹介するとともに、令和4年度の所蔵品展へと繋がります。

【伊丹市立工芸センター】

引き続き、DM送付や新聞・雑誌等への記事掲載、ホームページ等を活用した情報発信に力を入れたほか、リニューアルオープンに向けた動きや伊丹ミュージアムでの事業予定の周知にも取り組みました。新しく立ち上げる伊丹ミュージアムホームページでは、分かりやすく充実したコンテンツ作成に努めました。

【伊丹市立図書館南分館】

ホームページでは本館と連携し、開館カレンダーや所蔵図書の検索などの基本情報を案内しました。また、ブログを用いて館内展示や行事などの情報を随時発信しました。コロナ禍の外出自粛などが求められる中、自宅でも読書を楽しめる無料公開のデジタル書籍ページへのリンクの紹介などの情報発信も行いました。

【伊丹市昆虫館】

SNSを活用し、これまで昆虫に興味のない方でも足を運びたいくなるような魅力的な広報を展開しました。オンライン会議システムやYouTubeを活用し、生物多様性講演会やトークショー、昆虫の映像配信等を試みました。当館のホームページの内容の充実に努め、その中の昆虫館の月例調査の報告として、昆虫池公園などの昆虫の様子を豊富な写真で紹介しました。

【伊丹市立伊丹スポーツセンター】

当館の自然をテーマとした「フォトコンテスト」を実施し、優秀作品をセンター内に掲示及びホームページの挿し絵に使用。また、SNSを活用するなどスポーツ無関心層にも当館を知ってもらおうキッカケとしました。また、リニューアルしたスポーツセンター教室等の案内チラシを、伊丹市全戸に配布し、スマートフォン等から教室情報が即時閲覧できるようにしました。

⑤ 貸館利用の促進

コロナ禍の中、換気や手指消毒用アルコールの設置に加え、利用時の感染症対策のフォローアップや施設使用についての的確なアドバイスを行い、利用者が安心して施設利用

できるよう努めることで、施設の利用促進に繋げ、利用料金の確保を目指しました。また、条例・規則により施設使用料金が全額免除となる伊丹市主催・共催事業についても伊丹市と継続して協議し、貸室の確保に留意した運営を目指しました。リニューアル開館の生涯学習センターでは、安価で気軽に活用できるよう改修した多目的スペースの利用率向上を図りました。

【伊丹市立文化会館（東リ いたみホール）】

コロナ禍にあって、利用者が安心して利用できるよう換気や消毒を行い、貸館利用者の確保を行いました。公平性、平等性に配慮しながら、利用者の要望にも応え、貸館利用率の向上を目指しました。令和3年度より、利用率の低い時間帯に「サロンコンサート」事業を実施することで平日夜間でも公演を行えることを周知し、貸館の利用促進に繋がりました。

【伊丹市立生涯学習センター（ラスタホール）】

大規模改修工事により、休館前は利用率の低かった部屋を用途が広がるよう改修したことで、以前は利用の少なかったマイコン室は、多目的室として、卓球やダンス、研修など、幅広い用途で利用していただきました。また音楽練習室を時間貸しにし、利用しやすくなったことで、学生や音楽グループ等、新規の利用者層に多くご利用いただきました。

【伊丹市立演劇ホール（アイホール）】

芸術文化振興基金や文化庁のコロナ禍からの再興支援事業 ARTS for the future! に採択された劇団・カンパニーによる貸館が例年以上に増加。阪神間や大阪のみならず、東京、京都、愛媛などを拠点にしている劇団によって積極的に貸館利用してもらえたことで、利用料増収だけでなく劇場としての賑わい創出にも繋がりました。

【伊丹市立音楽ホール（伊丹アイフォニックホール）】

貸館利用時の感染症対策の相談やフォローアップに取り組み、施設の感染症対策や館内状況などをSNSでこまめに情報発信するなど、利用環境の整備やPRに取り組むことで、安心して利用しやすいホールと認知していただき、より一層の利用を促進しました。

【伊丹市立伊丹スポーツセンター】

各種スポーツ団体及び市内幼稚園が陸上競技場で実施する大会や運動会運営について、コロナ禍における施設利用方法及び感染対策について十分に打合せをすることで、スムーズに運営を行えるよう利用の促進、貸館利用率の向上に努めました。

(令和3年度)
事業報告の附属明細書

施設別事業一覧

※は、計画時より追加事業

① 伊丹市立文化会館(東りいたみホール)

【にぎわい創出事業】

事業名	時期	内容等	会場	料金	入場者当初見込	入場者数
1 桂米朝一門 いたみ寄席 長講の会	9月 10日 (金)	鳴く虫関連企画として、身近な距離で迫力の話芸を味わえる寄席	多目的ホール	2,000円	50人	70人
2 ワンコインコンサートvol.7 タンゴ・クルサード 新タンゴ四重奏団	9月 24日 (金)	タンゴの鬼才・ピアソラ生誕100年を迎えた年に「タンゴ」を取り上げたコンサート	中ホール	500円	90人	122人
3 子どもも大人もみんなで楽しむ音楽の時間	10月 30日 (土)	日本テレマン協会によるバロック音楽のコンサート(ファミリー対象と名曲の2回)	中ホール	2,500円	120人	159人
4 宝くじ文化公演 元気になる!オーケストラコンサート 吉田正記念オーケストラ	11月 28日 (日)	日本唯一のムード歌謡のオーケストラ ※前年度より延期	大ホール	1,500円	600人	646人
5 いたみ寄席 桂米朝一門会	1月 28日 (金)	毎年恒例の新春落語会。二代目桂八十八襲名記念として開催。	〃	S席3,700円	600人	376人
6 野村万作・野村萬斎 狂言公演	2月 16日 (水)	人間国宝の野村万作と野村萬斎による狂言公演【東り協賛】	〃	S席5,000円	600人	664人
7 桂米朝一門 いたみ寄席	3月 4日 (金)	身近な距離で迫力の話芸を味わえる寄席	多目的ホール	2,000円	50人	89人
サロンコンサート(8~13)	年6回	【新企画】平日の夜間、仕事帰りに気軽に楽しめるコンサート企画			630人	(436)
8 梅津香音×陶山咲希デュオコンサート	4月 22日 (木)	フルートとファゴットの2つの楽器の魅力をぐっと身近に感じられるコンサート	中ホール	1,500円		77人
9 ミ・ベモル サクソフォンアンサンブルコンサート	6月 24日 (木)	6種類のサクソフォンで構成されたアンサンブルによる名曲コンサート	〃	2,000円		97人
10 ジャズライブ 西山瞳ピアノソロ	8月 13日 (金)	外国製フルコンサートピアノ、ベーゼンドルファーを活用したジャズライブ	多目的ホール	2,500円		51人
11 オカリナ&マリンバ 森の詩 Autumn Concert	10月 21日 (木)	土と木の自然素材から作られたオカリナとマリンバのデュオコンサート	中ホール	2,000円		98人
12 吉野寧浩 アイリッシュタップダンス	12月 17日 (金)	タップダンサーの吉野寧浩によるアイリッシュを堪能するダンス公演	多目的ホール	2,300円		73人
13 フランス・バロック音楽の愉しみ	2月 24日 (木)	ヴィオラ・ダ・ガンバとチェンバロによるフランスの古楽コンサート	〃	2,000円		40人
エントランスホール活用事業(14~18)		エントランスににぎわいを創出する各種コンサート他	エントランス	無料	120人	(198)
14 vol.19 江戸聖一郎フルートコンサート	11月 11日 (木)	兵庫県芸術文化協会「県内芸術家ロビーコンサート」事業を活用したコンサート	〃			57人
15 vol.20 阿波おどり体験会	1月 16日 (日)	ラスタホールを拠点に活動されている「阿波踊り深雪連」による演舞と基本講座	〃			101人
16 vol.21 体力測定会	3月 9日 (水)	体カレベルを知ってもらう機会と測定結果を元にしたプログラム提案	〃			40人
17 【共催】ストリートピアノ in 東りいたみホール	10月 ~ 3月	伊丹ストリートピアノ協議会との共催でエントランスにアップライトピアノを設置	〃			1,733人
18 【共催】ピアノを弾こうよ! ピアノひいてみ亭な〜♪ vol.4	2月 6日 (日)	気軽にピアノや打楽器、ギターなどの体験と、ピアノを活用したミニコンサート	〃			170人
19 【共催】春風亭一之輔 独演会	5月 16日 (日)	人気の高い噺家による江戸落語が初登場	大ホール	3,500円	530人	382人
20 【共催】純烈コンサート2021[2st]	5月 24日 (月)	「スーパー銭湯のアイドル」こと人気4人組によるトーク満載のコンサート	〃	5,500円	1,160人	1,313人
21 【共催】ともしび歌声喫茶コンサート vol.3[2st]	7月 19日 (月)	新宿の歌声喫茶「ともしび」からピアノ、ヴォーカルを迎えた参加型コンサート	中ホール	1,800円	120人	121人
中止 【共催】キエフ・クラシック・バレエ	9月 17日 (金)	キエフからの渡航が困難であった為、中止	大ホール	3,800円	400人	—人
計					5,070人	6,479人

【子どもの感性を育む鑑賞事業】

事業名	時期	内容等	会場	料金	入場者当初見込	入場者数
22 仮面ライダースーパーライブ2021 [3st]	6月 19日 (土)	子どもに人気のキャラクターのスーツアクターによるスーパーアクションステージ	大ホール	大人3,000円	1,600人	922人
23 大阪交響楽団 0歳からのクリスマスコンサート	12月 23日 (木)	クラシック音楽への出会いの場となるコンサート【大和ハウス特別協賛】	〃	1,000円	420人	691人
24 【共催】劇団飛行船「ひきのこやぎと狼」	6月 26日 (土)	親子を対象としたマスクプレイミュージカル	〃	2,500円	400人	202人
25 【共催】よしもとお笑いライブ in いたみ [2st]	8月 22日 (日)	ロザンら人気のお笑い芸人達が登場するスペシャル漫オライヴ	〃	4,500円	800人	766人
26 【共催】ベネッセの英語コンサート夏公演 2021 Let's Go! Summer Adventure[3st]	8月 28日 (土)	英語を楽しみながら学べるミュージカルコンサート	〃	一般3,480円	1,200人	1,394人
計					4,420人	3,975人

【教育機関との連携事業】

事業名	時期	内容等	会場	料金	入場者当初見込	入場者数
27 伊丹小学校2年生舞台裏ツアー	11月 8日 (月)	社会科「まち探検」の授業として大ホール舞台や調光室、楽屋の裏側を見学	大ホール他	無料	180人	67人
28 オーケストラ無料公開リハーサル	1月 8日 (土)	大阪交響楽団のリハーサルに合わせて楽団員による音楽の授業を実施	大ホール	無料	850人	293人
29 伊丹小学校へのアウトリーチ	12月 8日 (水)	大阪交響楽団のヴァイオリン・吉岡克典、ピアノ・吉岡麻梨	伊丹小学校	無料		191人
30 神津小学校へのアウトリーチ	12月 15日 (水)	大阪交響楽団のトロンボーン・八巻正輝、ピアノ・梅田望	神津小学校	無料		84人
※ 31 関典子ダンス公演『牧神とニフの午後』	2月 12日 (土)	兵庫県「令和3年度次世代応援舞台芸術支援事業」の支援を受けたダンス公演。	音楽ホール	2,000円	—人	205人
計					1,030人	840人

【市民協働・連携事業】

事業名	時期	内容等	会場	料金	入場者当初見込	入場者数
32 市民ピアノリレーコンサート2021	7月 10日 (土)	3台のフルコンサートピアノを市民ピアニストが100組弾き繋ぐコンサート	大ホール	出演者3,000円	1,000人	259人
33 ミニロビーコンサート	7月 10日 (土)	ピアノリレーコンサート関連企画として、公募による3組のミニコンサート	ホワイエ	無料	40人	60人
34 鳴く虫と郷町	9月 10日(金)～19日(日)	鳴く虫と郷町の展示メイン会場	2Fロビー・ギャラリー	無料	1,500人	2,211人
35 DOING! DOING! 2022 市民企画公募事業	2月 12日(土)～20日(日)	市民より企画を公募し、エントランスでの展示やコンサートなど6組を採択。	館内	無料・有料	520人	3,416人
36 伊丹オトラク広場ワールドミュージック	7月 23日 (祝)	オトラクミュージシャンによる街中での音楽イベント	三軒寺前広場	無料	—人	576人
37 伊丹オトラクな一日～番外編～	11月 6日 (土)	中心市街地4ヶ所で気軽に音楽を楽しむ機会を提供する音楽イベント	三軒寺前広場他	無料	—人	1,000人
38 キッズフェスティバル2021 イベントステージ	2月 27日 (日)	伊丹スポーツセンターと連携し、キッズフェスのイベントステージをコーディネート	スポーツセンター	無料	1,200人	200人
39 【共催】パッカスフェスタ	11月 3日 (祝)	広く関西から男声合唱団を募るフェスティバル。開館記念日に継続的に実施。	大ホール	1,000円	600人	475人
※ 40 ITAMI HANAUTA FESTIVAL プレイベント 展覧会『光のシェルター』	12月 8日(水)～10日(金)	BAKIBAKIらによる映像や照明装置を用いた作品展と音楽演奏	多目的ホール	500円	—人	357人
41 【共催】ITAMI HANAUTA FESTIVAL Vol.1	3月 27日 (日)	藤巻亮太らのライブに子どもが楽器演奏やダンスなどで共演	大ホール	一般4,500円	1,000人	512人
計					5,860人	9,066人

【学びの講座事業】

事業名	時期	内容等	会場	料金	入場者当初見込	入場者数
文化ナビゲート講座		【新企画】鑑賞公演の関連講座			100人	
中止 クラシックバレエ鑑賞講座	8月	クラシックバレエ公演が中止となった為、関連講座も中止		1,500円		—人
42 はじめての能楽鑑賞講座	1月 14日 (金)	「野村万作・野村萬斎狂言公演」の関連企画、能楽師の山村貴司による講座	多目的ホール	1,200円		48人
文化芸術ビギナーズ・ラボ [3回]		【新企画】若手研究者を講師に研究の最先端をレクチャーする講座			80人	
43 第1回 岸田理生の劇世界を読み解く～アングラ演劇の課題を繰り返し検証する	11月 12日 (金)	講師：岡田路子	大会議室	500円		22人
44 第2回 映画分析入門—本当は怖い？小津安二郎の世界	11月 26日 (金)	講師：伊藤弘了	”	”		16人
45 第3回 「ハーディ・ガーディ」から見る西洋音楽史	12月 11日 (土)	講師：木村選	”	”		19人
※ 46 すっきり健康体操講座	7月 ～ 3月	筋力の維持向上を目的とした簡単で楽しい運動、関節や筋肉をほぐすストレッチ	多目的ホール	750円	—人	288人
計					180人	393人
合計					16,560人	20,753人

② 伊丹市立生涯学習センター(ラストホール)

【講座事業】

	講座名	時期	講師・内容	講座数	受講料	受講者当初見込	受講者数
1	市民文化塾	6月～3月	ラスト教養大学、歴史・文学、語学 他	8講座	2,500～9,000円	4,250 人	4,194 人
2	実技セミナー	6月～3月	俳句、英会話、淡彩画	4講座	3,200～11,000円	800 人	707 人
3	健康増進講座	6月～3月	ピラティス、夜のゆったりヨガ、太極拳、フラダンス 他	10講座	各500～9,000	3,920 人	3,683 人
4	青少年育成講座	7月～3月	キッズ科学クラブ、あめんぼう水泳教室、スポーツ苦手チャレンジ、英会話、夏休み手作り講座 他	16講座	各700～6,000円	1,330 人	883 人
5	子育て支援講座	10月～3月	赤ちゃん絵本のふれあい講座(図書館南分館共催)、親子でワクワクあそび、ママのための英会話他	5講座	無料～5,600円	1,620 人	648 人
6	食育講座	10月～12月	男性料理入門	1講座	5,400円	300 人	36 人
7	パソコン活用講座	12月～3月	作って覚えるワード入門・エクセル入門・個人レッスン	3講座	各4,000～9,000円	160 人	50 人
計						12,380 人	10,201 人

【鑑賞事業】

	事業名	時期	内容・出演者等	入場料金(前売)	入場者当初見込	入場者数	
8	ラスト映画倶楽部	1月29日	身近なホールで良質な名画を楽しむ「心の傷を癒すということ 劇場版」	800円～1,200円	360 人	128 人	
9	ベヒシュタインピアノコンサート	12月25日 3月27日	ベヒシュタインピアノによるコンサート	500円～1,200円	100 人	219 人	
10	生物多様性講演会	2月6日	生物多様性フェスティバル関連企画の講演会「昆虫探検学者のミラクル昆虫ワールド」	無料	80 人	64 人	
11	あめんぼ座朗読劇	3月12日	朗読劇団「あめんぼ座」による朗読劇公演	1,400円～1,500円	100 人	105 人	
中止	ラストライトコンサート	未定	待兼交響楽団によるアンサンブル編成の演奏会	無料	80 人	— 人	
計						720 人	516 人

【市民参加事業】

	事業名	時期	内容	参加費(入場料は全て無料)	参加者当初見込	参加者数	
12	朗読ワークショップ事業	7月～3月	朗読ワークショップ・発表公演、楽しい朗読	無料～11,000円	410 人	203 人	
13	アンサンブル育成事業	8月28日	管楽器アンサンブル講座はコロナ禍のため実施できなかったが、代わりに登録団体によるギター演奏のサマーコンサートを実施	無料	620 人	47 人	
中止	伊丹ことばあそび大会	10月	ことばあそび公開講座、入選作品評、入選作品表彰	無料	250 人	— 人	
中止	フィットネス関連イベント	10月10日	体育の日フェスティバル	無料	200 人	— 人	
14	歌声広場事業	10月～3月	歌を気軽に楽しむ講座を実施。今年度は歌声広場はコロナ禍のため実施できなかった。	4,250円～5,100円	540 人	221 人	
中止	ベヒシュタインピアノ活用事業		発表会、コンサート前の練習とミニ発表会の場、ベヒシュタインピアノに親しむ機会を提供	1,500円	100 人	— 人	
15	ラスト生涯学習フェスティバル	2月～3月	登録団体による発表会 ステージの部・展示の部・講習会の部	ステージ・講習会 1,500円 展示 1,000円	2,700 人	1,727 人	
16	市民作品発表事業	通年	ラスト市民ギャラリー	無料	2,000 人	33 人	
計						6,820 人	2,231 人

【地域協働事業】

	事業名	時期	協働で企画運営する団体・グループ / 内容	参加費	参加者当初見込	参加者数	
17	学生+ラストホール企画	12月・3月	学生と共に企画し開催。「市内4高校美術部合同展示会」「老いを共に学ぶ」「小学生ボランティア」	無料	3,220 人	675 人	
18	ラスト自然クラブ事業	8月～3月	ラスト自然クラブ / 自然工作教室、こども広場、自然観察会	有料・無料	200 人	112 人	
19	子育て支援ボランティア事業	10月～1月	子育て支援ボランティアもこもこ / ほっこりゆったりおしゃべりしよう、みんなで楽しもうクリスマス	有料・無料	350 人	135 人	
20	地域グループ育成(サイエンスカフェ伊丹)事業	6月～3月	サイエンスカフェ伊丹/市民が気軽に科学の研究者と交流する機会を提供。「中学生にもわかる?相対性理論」「電子顕微鏡で見てみよう!」他	有料	200 人	322 人	
21	地域グループ育成(生涯学習ボランティアグループ)事業	6月～3月	シニアグループ「三期会」「輝」、ラスト歴史クラブ・ラスト海外クラブ / 「四国お遍路座談会」、「目指そう!健康長寿」、「ラスト歴史サロン」、「海外紀行」他	有料・無料	470 人	582 人	
22	地域グループ育成(登録団体、その他)事業	6月・8月	登録団体 朗読あかとんぼ/大人の朗読会	無料	170 人	53 人	
23	地域グループ育成(教養大学マスターズコース)事業	6月～1月	シニアグループ「KAE8人会」/ラスト教養大学の地域協働事業版「マスターズコース」「極微の世界から宇宙の果てまで」、「街角の法律」他	有料	210 人	273 人	
24	NPO、他施設、団体との共催企画	7月～3月	鳴く虫と郷町関連企画、ユニセフ展示、NPO法人らしく企画講座 昆虫館連携企画展示、キッズフェス 他	有料・無料	4,760 人	7,069 人	
25	こども寺子屋	7・8月	地域の先輩が小学生または市民を対象に学びの場を提供。「篆刻」、「サイエンスカフェ 紙飛行機を科学する」、「夏の星座を観測しよう」	無料	270 人	83 人	
計						9,850 人	9,304 人

合計					29,770 人	22,252 人
----	--	--	--	--	----------	----------

③ 伊丹市立演劇ホール(アイホール)

【公演事業】

事業名	時期	内容等	上演数	料金	入場者当初見込	入場者数
1 【自主】「みんなの劇場」子どもプログラム『かえるの？ 王子さま』	8月 7日(土)～8日(日)	AI・HALL製作オリジナル作品。パントマイムの第一人者・いいむらなおきによる幼児のための無言劇、二年ぶりの再演。	4	2,000円	560人	548人
2 【自主】AI・HALLリーディング『ジハード -Djihad-』	9月 25日(木)～26日(土)	イスラム系移民二世の若者はなぜジハード(聖戦)に加担してしまうのか。欧州で約30万人を動員した話題作を朗読上演。	2	1,800円	180人	152人
3 【自主】九雀の囁	10月 16日(日)	桂九雀による落語二席と古典落語の舞台化「嘶劇(はなしげき)」。さらに曲芸等の色物も交えたバラエティ豊かな落語会。	1	3,000円	120人	95人
4 【自主】「みんなの劇場」子どもプログラム『かむじゆうのぼうけん』	12月 18日(土)～19日(日)	未就学児童を対象にした参加型演劇企画。工作やダンス、衣装づくりを体験しながら「おはなし」の世界で遊ぶ。	4	1,500円	260人	306人
※ 【自主】「みんなの劇場」子どもプログラム『かむじゆうのぼうけん』四日市市公演	12月 26日(日)	『かむじゆうのぼうけん』三重県四日市市への巡演公演	2	1,500円	—人	100人
5 【自主】ニットキャップシアター『チャーホフも鳥の名前』	1月 14日(金)～17日(月)	国家間の思惑に翻弄されながらも、サハリン(樺太)に暮らす人々の百年の歴史。第64回岸田戯曲賞候補作、待望の再演。	5	3,500円	450人	404人
6 【自主】アイフェス!! 2022 AI・HALL 中学高校演劇フェスティバル	3月 27日(土)～28日(日)	伊丹市内の中学高校演劇部による「演劇の祭典」。各校とも代表作を持ち寄り、日頃の成果を発表。	7	無料	1,000人	568人
7 【共催】焼酎亭 AI・HALL 寄席	5月29日(土)、9月4日(土)、11月27日(土)、12月24日(金)～26日(日)	関西小劇場役者陣による古典落語の会・焼酎亭一門。ホールロビーでカジュアルな寄席を開催。	13	1,000円	450人	266人
8 【共催】次世代応援企画 break a leg 遊劇舞台 二月病『sandglass』	7月 3日(土)～4日(日)	近畿大学演劇部出身の若手集団。戦後の混乱期、劇作見習の青年が惹き起こした事件と彼の描く劇世界が交錯していく。	4	2,800円	320人	222人
9 【共催】次世代応援企画 break a leg 劇団不労社『畜生たちの楽園』	7月 17日(土)～18日(日)	大阪大学演劇サークル出身の気鋭の集団。カルト化した集団農場を舞台に、崩壊していくコミュニティの姿を描く。	4	2,500円	270人	334人
10 【共催】燐光群 『シアトルのフクシマ・サケ(仮)』	12月 11日(土)～13日(月)	社会派劇団・燐光群の新作。酒造に携わっていた二つの家族。大震災後、故郷に戻れない人たちの再生する物語。	4	3,500円	360人	238人
11 【提携】劇団太陽族 『神戸世界ホテル』	9月 16日(木)～18日(土)	戦前、新興俳句運動を担った西東三鬼の自伝的小説『神戸・続神戸』を下敷きにした岩崎正裕の新作群像劇。	5	3,500円	400人	340人
12 【提携】サイトウマコトの世界 『ロミオとジュリエット』	10月 22日(金)～24日(日)	シェイクスピアの原作を元に、コンテンポラリーダンスによる悲恋の物語。第76回文化庁芸術祭優秀賞(舞踊部門)受賞。	4	4,500円	360人	373人
13 【提携】エイチエムピー・シアターカンパニー(シェイクスピアシリーズ1)『マクベス～釜と剣』	11月 5日(金)～7日(日)	シェイクスピア悲劇を題材に暴君がいかに生まれるかを寓意的に描く。第76回文化庁芸術祭優秀賞(演劇部門)受賞。	3	3,500円	450人	330人
14 【提携】劇団態変 『心と地～さ迷える愛・急～』	11月 12日(金)～14日(日)	世界的にも稀な身体障害者だけの表現集団。シリーズ三部作「さ迷える愛」最終作。令和2年度実施予定の延期公演。	4	3,500円	400人	289人
15 【提携】虚空旅団 『落選の神様』	11月 19日(金)～22日(日)	男性中心の日本画の世界で、戦後、独創的な画風で大家となった片岡球子の半生を描いた評伝劇。	5	3,300円	420人	293人
16 【提携】空の驛舎 『コクゴのジカン』	1月 28日(金)～30日(日)	パンデミック終息後も経営難に苦しむ地方の百貨店。感染による分断のなか手探りでコミュニケーションをとろうとする人々。	5	3,000円	360人	275人
17 【提携】劇団態変 金満里ソロ公演 『漆黒の赤』	3月 11日(金)～13日(日)	劇団態変の主宰・芸術監督であり自身が重度障害者である金満里による、韓国舞踊などを交えた独創的なソロ舞台作品。	4	3,500円	400人	295人
18 【協力】『ファンタジーのつくりかた』	7月 8日(木)～11日(日)	出演者フル・オーディションによって選抜された俳優陣と贈る、演出家・片岡百萬両プロデュースによる青春群像劇。	5	3,500円	500人	699人
19 【協力】ボヴェエ太郎舞踊公演 『Conatus』	10月 31日(日)	ボヴェエ太郎による新作ソログダンス公演。劇場搬入口を全開にして暮れなずむ町の喧噪を借景に、空間と身体の関係を探る。	1	3,500円	80人	65人
計			86		7,340人	6,192人

【講座事業】

講座名	時期	講師・内容等	回数	受講料	参加者当初見込	参加者数
20 伊丹想流劇塾第5期	5月 ～1月	初心者を対象とした少人数制の実践戯曲講座。塾頭・岩崎正裕、師範・サリngROCK、名誉塾長・北村想	15	年間48,000円	180人	191人
※ 伊丹想流劇塾第5期 読み合わせ会『来るべき日のために』	1月 10日(月)	執筆・改稿を繰り返して完成した短編戯曲を、受講生自らが出演者となってリーディング上演。	1	無料	—人	112人
21 こどものための夏休みワークショップ	7月 ～8月	小学生のための舞台芸術体験講座。「ふれなくてもふれた気持ちになるダンス」を参加者全員で創作。講師：砂連尾理ほか	3	3,000円	150人	42人
22 中高生のための夏休みワークショップ	7月 ～8月	市内中学生・高校生のための演劇講座 講師：数博晶(県立東播工業高演劇部顧問)、大熊ねこ、土橋淳志ほか	5	500円	120人	117人
23 土曜日のワークショップ	4月 ～3月	朗読やストレッチ、演劇ワークショップなど、一般市民を対象とした体験講座(6講座) 講師：ボヴェエ太郎・林英世ほか	28	500円	280人	330人
24 【共催】世界演劇講座	5月 ～12月	一般対象の演劇教養講座 講師：西堂行人(明治学院大学教授)・笠井友仁(演出家)	5	5,000円	110人	92人
※ 25 トライやる・ウィーク 演劇講師派遣	12月 2・3日	市立荒牧中学校トライやる・ウィーク 文化芸術創造活動「演劇ワークショップ」講師：大熊ねこ、はせなかりえ	2	無料	—人	42人
※ 26 兵庫県立伊丹高校 演劇講師派遣	4月19日、5月10日、5月31日、3月8日	県立伊丹高・県伊祭「ヤングフェスティバル」3年生クラス劇指導。講師：小原延之、中嶋悠紀子、村上慎太郎ほか4名	4	無料	—人	873人
計			63		840人	1,799人
合計					8,180人	7,991人

④ 伊丹市立音楽ホール(伊丹アイフォニックホール)

【鑑賞事業】

事業名		時期	内容等	会場	料金	入場者当初見込	入場者数	
メイン事業	特色事業 <aiphonic地球音楽プログラム>							
	1	開館30周年記念 地球音楽コンサート ～4つの国の音楽～	6月 5日(土)	日本在住の民族音楽アーティストを集めた コラボレーションコンサート	メインホール	一般前売 4000円	350人	141人
	2	バロックの幕開け ～イタリア古楽への旅	7月 3日(土)	リュート、リコーダー、ガンバ、鍵盤楽器等 によるイタリア初期バロックの作品を中心 とした演奏会	メインホール	一般前売 3000円	210人	166人
地域連携・ 市民参画事業	公演・講座・ワークショップ事業							
	中止	アイフォニック音楽教室 ゴスペル発表会	12月 20日(月)	ゴスペル教室受講生による成果発表会	メインホール	無料	300人	-
	3	伊丹小学校2年舞台裏ツアー まちたんけん	11月 8日(月)	メインホール等見学	メインホール	無料	150人	70人
	4	PLAY! AP企画	7月～8月	スタインウェイを弾いてみよう! 企画	メインホール	1時間3,000円	400人	136人
育成団体 連携事業	<伊丹市民オペラ公演実行委員会>							
	中止	伊丹市民オペラ プレトーク	12月	演出家と出演者によるトーク&ミニコンサート	小ホール	1,000円	60人	-
	5	第36回 伊丹市民オペラ定期公演	1月 23日(日)	演目「アイーダ」	文化会館 大ホール	S 5,500円 A 5,000円 B 3,500円 いたみっこ席 1,000円	900人	638人
	<伊丹シティフィルハーモニー管弦楽団>							
	中止	親と子の管弦楽コンサートvol.28	7月 18日(日)	伊丹シティフィルのメンバーによる アンサンブル	小ホール	1組 1,000円	140人	-
	6	伊丹シティフィルハーモニー管弦楽団 ファミリーコンサートVol.31	9月 12日(日)	伊丹シティフィルハーモニー管弦楽団による 管弦楽コンサート(シティフィル主催)	文化会館 大ホール	無料	900人	299人
	7	サロンコンサートvol.23	2月 19日(土)	伊丹シティフィルのメンバーによる アンサンブル	小ホール	500円	70人	32人
	8	伊丹シティフィルハーモニー管弦楽団 第30回定期演奏会	3月 27日(日)	伊丹シティフィルハーモニー管弦楽団による 管弦楽コンサート(シティフィル主催)	メインホール	一般 1,500円	250人	304人
	中止	伊丹シティフィルハーモニー管弦楽団 名曲コンサートVol.31	-	伊丹シティフィルハーモニー管弦楽団による 管弦楽コンサート(シティフィル主催)	メインホール	一般 1,500円	300人	-
	9	出張演奏会・依頼演奏	通年	保育所、幼稚園、自治会等への団員で編 成したアンサンブルの出張コンサート 16件	保育所等	無料	1,000人	1,170人
	<伊丹市コーラスグループ連絡協議会>							
	中止	コーラス交歓会	9月	コーラスグループ連絡協議会加盟団体が 参加	文化会館 中ホール	1回 2,000円	50人	-
	中止	第27回 クローバーコンサート	7月 4日(日)	コーラスグループ連絡協議会加盟団体が 出演	メインホール	無料	350人	-
	10	第30回 楽しい合唱講習会	2月 20日(日)	講師:根津嘉子	メインホール	無料	100人	84人
	中止	第57回 伊丹市民合唱祭	12月 5日(日)	コーラスグループ連絡協議会を中心に30 以上の団体が出演する合唱の祭典	メインホール	無料	1,200人	-
計						6,730人	3,040人	

【講座事業】

事業名		時期	内容等	回数	受講料	延当初見込人数	延人数	
文化サロ ン	11	“話題探訪” 前期	4～9月	「都市養蜂」、「家紋」	2講座	一期 3,000円	120人	51人
	12	“話題探訪” 後期	10～3月	「エリック・サティ」、「パンソリ」、「ジャズ」	3講座	一期 3,000円	120人	146人
音楽教室	13	オカリナ	通年	オカリナの連続実技講座	3期 3教室	4,000円 8,000円 6,000円	800人	542人
	14	ゴスペル	通年	ゴスペルの連続実技講座	3期 2教室	4,000円 8,000円 6,000円	1,000人	612人
	中止	初心者のための合唱教室	4～6月	初心者を対象とした合唱実技講座	1期 全5回	5,000円	150人	-
	15	ルネサンスギター講座	5～7月	ルネサンスギターの連続実技講座	1期 全6回	12,000円	80人	78人
計							2,270人	1,429人

合計						9,000人	4,469人
----	--	--	--	--	--	--------	--------

⑤ 伊丹市立美術館

【鑑賞事業】

事業名	時期	内容等	会場	料金	入場者当初見込	入場者数
1 伊丹美術協会展	9月29日(水)～10月4日(月)	伊丹美術協会会員による、洋画、日本画、写真、書、彫塑、工芸、デザイン作品の展示。	文化会館 中ホール	無料	700人	595人
計					700人	595人

【講座・講演事業】

講座名	時期	内容・講師等	会場	受講料	参加者当初見込	参加者数
2 仮囲いプロジェクト	掲示期間: 7月15日(木)～1月下旬 (仮囲い撤去まで)	掲示内容: ①伊丹ミュージアムの見所紹介 ②「酒と文化が薫るまち」と題して募集し入選した俳句5句(大賞作品)	みやのまえ文化の郷	無料	1,800人	176人
3 クスノキアートプロジェクト 「未来の伊丹」	7月22日(木)～7月26日(月)	棚田康司(彫刻家)	文化会館 中ホール	無料	100人	162人
4 アウトリーチ事業 「不思議なキッチン・リトグラフ」	12月17日(金)	衣川泰典(美術家)	鈴原小学校	無料	180人	65人
計					2,080人	403人

【所蔵品書籍発行事業】

作家	調査・研究	発行	発行部数	販売予定額
5 小牧源太郎	通年	3月	700部	2,500円 (R4年度より販売)

合計					2,780人	998人
----	--	--	--	--	--------	------

*みやのまえ文化の郷再整備工事に伴う休館(令和2年9月～令和4年3月末)のため、各種事業数が減少。

⑥ 伊丹市立工芸センター

【鑑賞事業】

事業名	時期	内容等	会場	料金	入場者当初見込	入場者数
1 伊丹工芸クラブ会員展 伊丹クラフトフェア	12月11日(土)～12月19日(日)	伊丹工芸クラブ会員による作品展	文化会館 中ホール	無料	1,500人	708人
計					1,500人	708人

【講座事業】

講座名	時期	講師	回数	会場	受講料	受講者当初見込	受講者数
2 伊丹ジュエリーカレッジ特別セミナー 「宝石のおはなし～宝石をもっと身近に楽しむために」	7月4日(日)、8月8日(日)	英国宝石学協会正会員 伊丹ジュエリーカレッジ修了生	2	文化会館 大会議室	3,000円	10人	38人
3 伊丹ジュエリーカレッジ特別講座 「ロストワックス技法でシルバーチャームを作ろう」	7月10日(土)～8月21日(土)	ジュエリー職人 伊丹ジュエリーカレッジ講師	5	文化会館 会議室1	10,000円		43人
中止 手織教室	4月19日(月)～5月26日(水)	染織作家	10	文化会館 工作室	30,000円		80人
4 ジュエリー制作講座 基礎を鍛える！こだわりのジュエリー制作	5月23日(日)～12月12日(日)	ジュエリーデザイナー 伊丹ジュエリーカレッジ講師	8	文化会館 会議室1	16,000円	100人	72人
5 丹波焼陶芸講座	5月28日(金)～7月9日(金)	陶芸家・昇陽窯窯元	7	文化会館 会議室1	14,000円	90人	56人
6 銅版画講座	5月29日(土)～7月10日(土)	大阪芸術大学美術学科准教授	7	文化会館 工作室	19,600円	100人	112人
7 木口木版画講座	6月20日(日)～8月8日(日・祝)	版画家・日本版画協会会員	8	文化会館 会議室1	16,000円	100人	104人
8 陶芸講座 色化粧と練り込みでカラフルな器	7月19日(月)～8月30日(月)	陶芸家・珀耀窯窯元	7	文化会館 会議室1	15,000円	90人	56人
9 手織(裂織・綴織)講座	7月21日(水)～8月26日(木)	染織作家	10	文化会館 工作室	30,000円	80人	100人
10 ジュエリー制作講座 オリジナルのリング&ペンダントトップ	8月22日(日)～10月24日(日)	ジュエリーデザイナー 伊丹ジュエリーカレッジ講師	8	文化会館 工作室・会議室1	16,000円	100人	120人
11 手織講座 絹と手つむぎ木綿のストール	8月28日(土)～10月2日(土)	染織作家	6	文化会館 工作室	18,000円	50人	60人
12 陶芸講座 注ぐ器をつくる	9月17日(金)～10月29日(金)	陶芸家・昆陽陶房主宰	7	文化会館 会議室1	14,000円	90人	42人
13 型染講座	10月6日(水)～10月27日(水)	型染作家	4	文化会館 会議室1	12,000円	40人	52人
14 デッサン講座	10月17日(日)～12月19日(日)	画家	8	文化会館 会議室1	16,000円	100人	128人
15 古楽器製作講座	10月23日(土)～1月8日(土)	ギター・リュート奏者	8	文化会館 工作室	24,000円	80人	91人
16 チャレンジ！1日クラフト教室 「大好きなものを切り絵で表現しよう」	7月30日(金)	型染作家	2	文化会館 大会議室	1,500円	30人	12人
17 チャレンジ！1日クラフト教室 「羊毛フェルトでクマをつくろう」	8月6日(金)	テキスタイル作家	2	文化会館 大会議室	1,500円		20人
18 チャレンジ！1日クラフト教室 「ツートンカラーのクッチャッグを織る」	10月16日(土)	染織作家	2	文化会館 大会議室	3,000円		30人
19 チャレンジ！1日クラフト教室 「木版画でクリスマスカードをつくろう！」	11月23日(火・祝)	木版画作家	1	文化会館 会議室1	2,000円		10人
計						1,140人	1,146人

【企画関連他】

事業名	時期	内容等	回数	会場	参加料等	参加者当初見込	参加者数
20 鳴く虫と郷町関連企画 工芸センター× 郷町館コラボ「ミニ行灯をつくろう」	9月18日(土)	ステンシルでミニ行灯を作る	1	文化会館 会議室1	500円	20人	25人
21 鳴く虫と郷町関連企画 工芸センター× 郷町館コラボ 暗蔵スピンオフ「鳴く虫と胡 坐～和(WA)になってしまおう」	9月18日(土)	畳の上で胡坐をかき、ゆっくり虫の音に浸 る	1	文化会館 大和室	—	50人	40人
22 伊丹クラフトフェア関連企画 クラフトフェアWS	12月11日(土)～12月19日(日)	切り絵、陶芸、織、フェルトコースージュ等	7	文化会館 中ホール	500～1,500円	50人	57人
23 伊丹工芸クラブ会員交流会 双眼鏡でマクロな世界を体験しよう	12月22日(水)	伊丹市昆虫館にて、マクロ双眼鏡を用いた 生物観察	1	昆虫館	500円	8人	4人
計						128人	126人

合計						2,768人	1,980人
----	--	--	--	--	--	--------	--------

*みやのまえ文化の郷再整備工事に伴う休館(令和2年9月～令和4年3月末)のため、各種事業数が減少。

⑦ 伊丹市立伊丹郷町館

【文化財保存・資料整理事業】

事業名	時期	内容等
1 文化財保存管理・資料整理	通年	国・県指定文化財、旧岡田家・旧石橋家住宅の保存、定期的な清掃と風通し、文化財の資料整理、文化財の活用策の検討

*みやのまえ文化の郷再整備工事に伴う休館(令和2年9月～令和4年3月末)のため、リニューアルオープンに備えた。

⑧ 伊丹市立図書館南分館

【図書館サービス】

	時期	内容等	件数・冊数・人数当初見込	件数・冊数・人数実績
1	年間	利用者のニーズに合わせた図書資料の収集と、適切な書架への配架、整理	蔵書冊数 110,000冊	蔵書冊数 104,010冊
2	年間	収集した図書資料の貸出、返却、予約受付等	貸出冊数 360,000冊 予約冊数 53,000冊 貸出人数 116,000人 利用人数 136,000人	貸出冊数 319,905冊 予約冊数 50,752冊 貸出人数 97,515人 利用人数 114,991人
3	年間	調査に合わせた図書の紹介や、書架案内等	レファレンス 400件 所蔵調査 6,000件	レファレンス 344件 所蔵調査 4,597件

【読書普及事業】

	時期	内容等	回数	参加者当初見込	参加者数
4	第2土曜	絵本のよみきかせ	7	155人	95人
5	第2木曜 (1日2回)	絵本のよみきかせ、手あそび、わらべうた	14	210人	169人
6	第4土曜	絵本のよみきかせ、ストーリーテリング、季節行事に合わせた工作等(ハロウィン、クリスマス 他)	7	50人	56人
7	8月5日	幼児、小学生の対象ごとに平和の絵本の読み聞かせ	2	20人	20人
8	7月24日	おばけ屋敷と怖い絵本の読み聞かせと絵本のミニ展示	1	30人	12人
9	5~12月	母の日・父の日・読書週間・自然工作・科学遊び・英語・クリスマス	7	495人	185人
10	第3土曜	大型絵本やしかけ絵本を自由に読んでもらう	6	165人	84人
中止	2月	音楽を使った絵本の読み聞かせと、かんたん工作	-	50人	-
11	随時	各テーマに沿った本を集め、カウンターに展示	25	-	-
12	毎月	一般書・児童書など、利用者層別に読書案内を作成・配布	12	-	-
計			81	1,175人	621人

【連携・共催事業】

	時期	内容等	回数	参加者当初見込	参加者数
13	10月21日	赤ちゃん絵本の紹介(ブックトーク)や読み聞かせ、親子交流など(ラスタホール共催)	1	120人	12人
中止	年2回各1日開催	赤ちゃん絵本の紹介(ブックトーク)や読み聞かせ、親子交流など(ラスタホール共催)	-	80人	-
14	6月26日 10月30日	朗読赤とんぼ(ラスタホール登録団体)による、詩・小説・絵本などの朗読(ラスタホール共催)	2	60人	53人
15	9月	鳴く虫BOOKセレクション(鳴く虫とそれに関する本の展示)・秋の鳴く虫えほんひろば・歌になった虫たち展示協力	3	100人	130人
16	随時	昆虫館がやってくる(昆虫館)、スポーツの絵本展(スポーツセンター)、ユニセフとSDGs展(ラスタホール) 他	9	-	62人
計			15	360人	257人

【市民参画事業】

	時期	内容等	回数	参加者当初見込	参加者数
17	7~3月	図書館活動(業務体験・本の紹介など)をする小中学生の活動	24	55人	125人
中止	8月	伊丹北高校生ボランティアによるてあそびなど	-	30人	-
18	9月	防災を考える読み聞かせと解説(展示に変更)	1	10人	-
19	随時	カエボン棚にて互いにおすすめの本を交換する	1	-	-
※ 20	1月15日、23日	伊丹文化財愛護カルタ、兵庫防災カルタを使ったカルタ大会	2	-	12人
中止	1月	テーマに沿った本を語り合う読書会(展示に変更)	-	10人	-
21	3月26日	人形劇、紙芝居、腹話術など	1	250人	84人
計			29	355人	221人

【その他】

	時期	内容等	回数	参加者当初見込	参加者数
中止	11月	中学2年生を対象とした職業体験(笹原中学校、西中学校)	-	2人	-
中止	11月	市民からの寄贈図書を本館にて配布	-	-	-
計			0	4人	0人

行事参加者 小計			125	1,894人	1,099人
図書館利用者 合計				163,000人	114,991人

⑨ 伊丹市昆虫館

【展示事業】

事業名		期間	会場	入場者当初見込	入場者数
1	常設展示	年間	館内	110,000 人	123,872 人
〈特別展〉					
2	擬態～自然のだまし絵～	7月22日(木)～10月4日(月)	第2展示室	33,000 人	53,465 人
〈企画展〉					
3	魅惑のいもむし・けむし展	3月31日(水)～7月19日(月)	第2展示室	30,000 人	27,561 人
4	伊丹市昆虫館コレクション展	2月16日(水)～5月9日(月) <small>(入場者数は3月31日まで)</small>	第2展示室	22,000 人	13,433 人
5	伊丹の自然	11月10日(水)～2月14日(月)	第2展示室	16,000 人	29,005 人
〈プチ展示〉					
6	虫のおりがみ	4月14日(水)～11月8日(月)	学習室	20,000 人	77,745 人
7	昆虫採集と標本作製道具	5月19日(水)～9月27日(月)	特別展示室	46,000 人	57,411 人
8	100均グッズで自然観察	7月7日(水)～10月4日(月)	学習室	35,000 人	47,089 人
9	中国の鳴く虫文化～周達生コレクションから	9月1日(水)～10月25日(月)	特別展示室	18,000 人	22,656 人
10	虫のえほん	10月6日(水)～12月27日(月)	学習室	26,000 人	32,060 人
11	さなぎツリー	11月3日(水)～12月27日(月)	チョウ温室	10,000 人	10,066 人
※	12 身近な自然絵はがき展	12月1日(水)～2月28日(月)	特別展示室	- 人	23,705 人
13	海洋堂いきものフィギュア展	12月8日(水)～1月31日(月)	特別展示室	9,000 人	13,025 人
14	チョウ温室のラン	1月5日(水)～1月17日(月)	チョウ温室	4,000 人	4,138 人
15	フェアブル昆虫記を読もう!	1月5日(水)～4月4日(月) <small>(入場者数は3月31日まで)</small>	学習室	21,000 人	24,040 人
16	友の会の活動紹介	2月2日(水)～2月28日(月)	特別展示室	6,000 人	6,305 人
中止	クロスズメバチを飼う	巣が捕獲できなかったため開催せず	学習室	- 人	- 人
※	17 出張展示 伊丹の自然絵はがき	4回(伊丹の自然絵はがき作品展inラスタ・inことば蔵、身近な自然絵はがき2021inことば蔵、第32回稲小地区ふれあい文化祭)	ラスタホール、ことば蔵他	- 人	55,553 人
※	18 出張展示 鳴く虫と郷町	3箇所(みて！きいて！鳴く虫大集合！、知って！聞いて！鳴く虫のひみつ、歌になった虫たち)	文化会館、ことば蔵、ラスタホール	- 人	3,901 人
※	19 出張展示 イオンモール伊丹昆虫陽	2回(絶滅しそうな昆虫たち、琉球列島～生物多様性の宝庫～)	イオンモール伊丹昆虫陽	- 人	53,620 人
※	20 出張展示 その他	2回(川口市立科学館特別展「ウンコ展」、生物多様性フェスティバルinラスタ)	川口市立科学館、ラスタホール	- 人	10,593 人

【収集保存事業】

事業名	時期	内容等
21 生体資料育成管理	年間	チョウ飼育、飼育用食草、生態展示室関連生物の育成管理
22 標本・資料管理	年間	昆虫標本をはじめとした生物標本と関連資料の収集管理、写真・文献の収集管理

【情報の収集管理および提供事業】

事業名	時期	内容等
23 インターネットでの情報提供	年間	ウェブサイト運営、自然情報の公開(昆陽池ミュージアム事業)、SNSでの情報発信、研究報告のJ-STAGE公開
24 職員の委員就任	年間	伊丹市生物多様性副読本運用委員(スクールミュージアム事業)、阪神北エコ・ネットワーク化推進事業幹事会委員等

【教育普及事業】

事業名		時期	内容等	参加費	回数	参加者当初見込	参加者数
学校教育との連携	25 授業プログラム	随時	学校園支援、環境体験学習等	有料・無料	25	5,000 人	2,250 人
	26 実習等受け入れ	随時	博物館実習受け入れ	無料	2	30 人	40 人
	27 教員向け研修	随時	学校教員向けチョウ飼育研修、市内教員新人研修等	無料	2	30 人	16 人
自然体験学習等	28 自然観察会	随時	セミの羽化観察会・野鳥観察会(昆陽池ミュージアム事業)、秋の原っぱで虫さがし等	有料	6	120 人	124 人
	29 体験イベント	随時	放チョウ体験	無料	119	2,000 人	1,163 人
	30 学芸スタッフトークショー	随時	学芸らによるミニ講演	無料	10	480 人	435 人
	31 講習会・ワークショップ	随時	昆虫標本の作り方講座	有料	2	120 人	65 人
	32 展示・イベント関連行事	随時	特別展、企画展、プチ展示、関連行事等	有料・無料	4	180 人	708 人
	33 生物多様性関連事業	随時	生物多様性交流フェスティバル、生物多様性講演会等	無料	3	400 人	6,189 人
	34 その他イベント	年間	伊丹市昆虫館ナイトミュージアム	有料	1	240 人	17 人
連携アウトラリー活動	35 鳴く虫と郷町	年間	中心市街地等で9月に開催する事業。里親プロジェクト、鳴く虫プラネタリウム	無料	3	3,000 人	268 人
	36 身近な自然絵はがき事業	7~8月	身近な自然をテーマにした絵はがき募集(市内郵便局・ことば蔵他連携)。	無料	1	8,000 人	331 人
	37 連携事業、出展、出講	随時	猪名川クリーン作戦、市内外施設・博物館への講師出講や出展、等	有料・無料	26	1,200 人	1,302 人
計						20,800 人	12,908 人

【調査研究事業】

事業名	時期	内容等
38 市内の動植物に関する調査	年間	昆陽池公園等市内各地で市民らと連携した調査活動を実施
39 伊丹生き物マイスター・スキルアップ講座	年間	伊丹市みどり自然課伊丹生き物マイスター講座と連携して、生物多様性に関する調査の実施
40 調査研究発表、投稿執筆、協力	随時	学会などでの口頭発表、専門的内容の投稿執筆、研究協力、研究報告書作成等

【昆虫等の保護増殖事業】

事業名	時期	内容等
41 希少昆虫の生息域外保全(自主事業)	年間	環境省生物多様性保全推進支援事業(オガサワラハンミョウ域外保全、マルバネクワガタ類の域外保全と生息状況調査)、環境省絶滅危惧昆虫の生息域外保全モデル事業(フサヒゲルリカミキリ、フチトリゲンゴロウ、ウスイロヒョウモンモドキ)

【自然環境に関する団体の育成事業】

事業名	時期	内容等	参加者見込	参加者数
42 伊丹市昆虫館友の会活動支援	随時	講座・観察会、出展、友の会ニュース編集等	1,000 人	202 人
43 市内自然環境団体等育成支援	随時	伊丹の自然を守り育てる会川部会(ホテル里親事業)、笹原公園運営委員会みどり部会蝶グループ、チームK等	200 人	0 人
計			1,200 人	202 人
合計			132,000 人	136,982 人

⑩ 伊丹市立伊丹スポーツセンター

	教室等内訳	時期	教室名	内容等	教室数	回数	受講料	受講者見込	受講者数
1	幼児対象	年間	キッズ体育	リズム体操、遊び箱、鉄棒、マット運動、トランポリンなど	4	40	4,300円	3,960人	2,221人
		年間	キッズスイミング	水慣れから泳法指導まで検定に沿った内容	4	40	4,300円	5,610人	3,470人
2	幼小対象	年間	キッズジュニアサッカー	ボール慣れ、ドリブル、パス、ゲームなど	1	40	4,300円	1,155人	783人
		年間	キッズジュニアバレエ	柔軟体操、バレエの基礎(ステップ)など	1	40	4,300円	396人	173人
		年間	キッズジュニアスイミング	水慣れから泳法指導まで検定に沿った内容	13	40・80	4,300/7,700円	18,315人	11,286人
		年間	キッズジュニアテニス	ボール慣れ、テニスの基礎となる動きづくり、ラケットワーク	3	40	3,500円	2,673人	748人
3	小学生対象	年間	ジュニア体育	器械体操、球技、陸上競技など	2	40	4,300円	2,178人	1,064人
		年間	ジュニアスイミング	水慣れから泳法指導まで検定に沿った内容	12	40・80	4,300~12,900円	17,556人	10,587人
		年間	ジュニアテニス	ボール慣れ、テニスの基礎となる動きづくり、ラケットワーク	3	40	3,800円	3,267人	1,428人
		年間	ジュニアなぎなた	なぎなたの基礎技術を習得し、心と技を磨く	1	32	12,800円	792人	391人
4	親子対象	年間	親子体育1歳	走る、歩くなど動きからリズムに合わせた運動などの親子遊び	2	38	4,550円	1,254人	686人
		年間	親子体育2歳	リズム運動やボールなどの用具を使用した運動	2	38	4,550円	1,254人	584人
		年間	ベビースイミング	水慣れを中心に浮力を感じ、水に親しむ内容	2	35	3,600円	866人	250人
		年間	親子スイミング	浮く、もぐる、泳ぐを段階的に指導	2	35	4,550円	1,155人	584人
5	女性対象	年間	大人のバレエ	バレエの動きの中で、綺麗な姿勢をつくる	1	40	4,200円	330人	241人
		年間	テニス	レディースのゲームを目指した練習	1	36	14,200円	297人	246人
6	一般対象	年間	シェイプアップ系	ヨガ・ピラティス・エアロ・ボディメイクなど	9	40	3,350/4,200円	5,049人	3,163人
		年間	スイミング	はじめてスイミング・水中ウォーキング・シンクロ等	6	36・38	4,000円	5,082人	2,259人
		年間	テニス	レベルに応じた基礎、ゲームのための形式練習	17	24・27・36・38	13,050~18,700円	9,182人	6,222人
		年間	卓球	レベルに応じた基本の打ち方、動き方など基礎技術の習得	4	40	11,500~12,600円	3,069人	1,951人
		年間	なぎなた	なぎなたの基礎技術を習得し、心と技を磨く	2	32・40	3,700/14,900円	1,617人	788人
7	中高年対象	年間	健康	椅子に座った運動、ニュースポーツ、ストレッチ、筋力アップなど	4	36	2,200~2,550円	3,089人	1,996人
		年間	スイミング	健康維持を目的とした泳法指導	3	38	3,200円	3,104人	1,353人
		年間	テニス	シニアスタイルのゲーム練習	5	36・40	3,000/14,200円	3,861人	2,854人
		年間	卓球	レベルに合わせた基本練習、ゲーム練習	1	40	10,000円	825人	639人
8	短期特別講座	春・夏季	水泳・テニス かけっこ・鉄棒	目的別の短期集中講座※跳び箱3日間未実施	10	3・5	3,250~6,450円	1,203人	851人
9	チケット制教室	随時	※受講者数に含む	フリーチケット/親子・キッズ・ジュニア体験教室等	—	随時	500~1,600円	235人	173人
計								97,139人	56,818人

【主な公益目的関連事業】

	内訳	時期	内容等	事業数	回数	受講料	受講者見込	受講者数
10	各種スポーツイベント	通年	親子ふれあいスイミング・テニピン・タグを使ったラグビー等	8	8	500~1,000円	291人	168人
11	各種イベント	通年	サマーキャンプ・水びたセンター・ハイキング等	5	5	500~18,000円	153人	2,900人
12	他館連携イベント	通年	鳴く虫と郷町・星見会・スポーツセンター杯	3	3	無料	-人	910人
13	託児サービス	年間	教室受講生や施設利用者の2歳児(1歳児)から就学前まで	—	144	400円/2時間	144人	100人
14	出前スポーツ講座	随時	市内施設に出向いて、健康教室やスポーツ教室を指導	—	48	6,000円	480人	189人
15	学校体育支援	随時	専門性の高い指導者による体育支援	—	2	6,000円	240人	47人
16	健康目的関連	年間	ランニングサポート事業・姿勢改善・からだ☆らぶ	3	24	無料~2,200円	468人	314人
計							1,776人	4,628人

【自主事業】

	内訳	時期	内容等	受講料	受講者見込	受講者数
17	キッズフェスいたみ	10月	親子で楽しむ体験イベントを近隣施設と協働で開催	無料	3,000人	1,732人
18	ベースボールスクール	年間	阪神タイガースOBコーチによる野球教室	6,000~8,000円	3,960人	1,105人
計					6,960人	2,837人
合計					105,875人	64,283人

⑪いたみ文化・スポーツ財団後援事業

事業名		時期	主催等	会場	料金	入場者数
1	カンパニーでこぼこ第19回公演『コッペリア』	4月 24日(土) ~25日(日)	カンパニーでこぼこ	文化会館 大ホール	SS席10,000円	540人
中止	オカリナ1000人大合奏	5月 1日 (土)	オカリナ1000人大合奏実行委員会	文化会館 大ホール	参加費3,000円	1人
2	第4回伊丹でみつける・さぐる・かんがえる 図書館を使った調べる学習コンクール	①作品募集期間 8月18日(水) ~9月12日(日) ②表彰式 10月31日(日)	伊丹市立図書館	伊丹市立図書館 「ことば蔵」	無料	202人
3	第76回関西合唱コンクール	10月 9日(土) ~10日(日)	関西合唱連盟	文化会館 大ホール	参加費2,000円	1,039人
4	第8回日本オカリナコンクール	11月 15日 (月)	日本オカリナコンクール実行委員会	音楽ホール 小ホール1	無観客 動画審査	8人
5	Winter Dance Festival 2022 vol.14	1月 30日 (日)	バレエスタジオミーシャ	文化会館 大ホール	無料	700人
計						2,489人

⑫施設利用状況

(単位:件・人)

文化会館				
区分	使用件数			
	元年度	2年度	3年度	
大ホール	257	115	229	
〃 楽屋(6室)	759	378	864	
中ホール	298	217	298	
〃 講師控室	167	78	137	
多目的ホール	328	266	352	
〃 講師控室	102	89	85	
会議室(4室)	1,168	937	1,027	
和室(3室)	318	293	300	
練習室(3室)	2,166	1,456	1,509	
プレイルーム	346	217	208	
合計	5,909	4,046	5,009	
利用人数計	194,430	67,379	121,675	

生涯学習センター				
区分	使用件数			
	元年度	2年度	3年度	
改修前R2まで	改修後R3から			
エントランスホール	エントランスホール	188	24	149
多目的ホール	多目的ホール	366	24	252
児童室	交流ルーム	161	7	58
視聴覚室	音楽練習室	250	11	206
音楽練習室	多目的室1	564	43	417
マイコン室	多目的室2	116	10	304
学習室	多目的室3	320	15	235
会議室	会議室	198	6	202
和室	和室	184	8	91
調理室	多目的室調理室	101	1	30
講座室	講座室	318	15	250
創作室	創作室	320	20	314
合計		3,086	184	2,508
自習室		290	30	293
利用人数計		93,815	2,956	54,086

フィットネスラスタ			
1日平均利用者	305	0	169
1月平均利用者	7,382	0	3,887
月平均定期使用登録者	709	0	378
利用人数計	88,582	0	46,646

演劇ホール				
区分	使用件数			
	元年度	2年度	3年度	
イベントホール	172	124	172	
カルチャールームA	974	691	855	
カルチャールームB	534	371	441	
合計	1,680	1,186	1,468	
利用人数計	39,549	21,716	28,676	

音楽ホール				
区分	使用件数			
	元年度	2年度	3年度	
メインホール	292	201	314	
小ホール1	336	201	305	
小ホール2	518	376	478	
練習室(3室)	3,969	2,223	2,625	
合計	5,115	3,001	3,722	
利用人数計	105,570	43,790	63,726	

美術館				
区分	観覧者等			
	元年度	2年度	3年度	
企画展等観覧者	36,538	8,074	0	
利用人数計	36,538	8,074	0	

工芸センター				
区分	使用件数			
	元年度	2年度	3年度	
セミナー室	57	2	0	
利用人数計	51,881	11,271	0	

* 利用人数計には、クラフトショップ来店者含む

伊丹郷町館				
区分	使用件数			
	元年度	2年度	3年度	
旧岡田家酒蔵	67	18	0	
旧石橋家住宅	64	7	0	
合計	131	25	0	
利用人数計	46,670	7,830	0	

図書館南分館				
区分	使用件数			
	元年度	2年度	3年度	
貸出人数	116,150	12,579	97,515	
貸出冊数	352,655	41,293	319,905	
利用人数計	137,199	7,622	114,991	

昆虫館				
区分	観覧者等			
	元年度	2年度	3年度	
1日平均入館者	442	369	421	
1月平均入館者	11,243	9,441	10,323	
利用人数計	134,920	94,411	123,872	

* R2年度は4/1~6/2の臨時休館期間を考慮し、1月平均入館者は10月で算出

伊丹スポーツセンター				
区分	使用件数等			
	元年度	2年度	3年度	
競技フロア	4,819	3,101	5,167	
多目的室	1,725	553	1,365	
卓球場	専用	975	943	1,957
	個人	4,467	3,631	6,658
柔道場	専用	1,289	1,052	1,959
	個人	44	123	55
剣道場	専用	1,361	1,214	1,465
	個人	145	75	170
トレーニング定期登録者	619	385	332	
軽トレーニング利用者	5,575	2,559	2,909	
クラブハウス	1,574	1,241	2,901	
室内プール	個人	12,612	7,521	11,565
	回数券	355	259	262
	コース専用定期登録者	1,622	664	790
陸上競技場	専用	1,435	1,112	1,503
	個人	175	204	128
野球場	1,947	1,558	2,100	
テニスコート	専用	10,564	10,363	12,196
	定期登録者	223	266	275
利用人数計	335,374	222,113	304,327	

⑬ホール利用人数(率)一覧

施設名	年度	開館日数	ホール利用		全体利用		施設名	年度	開館日数	ホール利用		全体利用	
			利用率	利用人数	利用率	利用人数				利用率	利用人数	利用率	利用人数
文化会館	3年度	297日	65%	58,576人	56%	121,675人	音楽ホール	3年度	291日	83%	32,915人	91%	63,726人
	2年度	260日	42%	24,534人	48%	67,379人		2年度	261日	71%	19,114人	86%	43,790人
	元年度	288日	65%	97,183人	60%	194,430人		元年度	292日	82%	57,676人	94%	105,570人
生涯学習センター	3年度	293日	66%	7,674人	54%	54,086人	伊丹郷町館	3年度	0日	0%	0人	0%	0人
	2年度	30日	60%	572人	41%	2,956人		2年度	84日	20%	853人	9%	7,830人
	元年度	290日	77%	19,324人	62%	93,815人		元年度	290日	22%	7,586人	15%	46,670人
演劇ホール	3年度	293日	62%	13,162人	83%	28,676人	合計	3年度	—	—	112,327人	—	268,163人
	2年度	261日	52%	8,301人	77%	21,716人		2年度	—	—	53,374人	—	143,671人
	元年度	291日	62%	18,290人	84%	39,549人		元年度	—	—	200,059人	—	480,034人

※ 利用率(%) = 利用日数 ÷ 開館日数 × 100

⑭利用料等収入状況一覧

(単位:円)

施設名	年度	事業(入場料・講座他)収入			利用料(貸室・設備・観覧料)収入			計		
		予算(当初)	決算	差異	予算(当初)	決算	差異	予算(当初)	決算	差異
文化会館	3年度	14,936,000	15,332,982	△ 396,982	32,341,000	40,820,710	△ 8,479,710	47,277,000	56,153,692	△ 8,876,692
	2年度	23,812,000	7,926,261	15,885,739	45,645,000	19,553,620	26,091,380	69,457,000	27,479,881	41,977,119
	元年度	25,947,000	24,156,326	1,790,674	43,778,000	42,094,920	1,683,080	69,725,000	66,251,246	3,473,754
生涯学習センター	3年度	11,796,000	9,498,714	2,297,286	43,110,000	28,310,133	14,799,867	54,906,000	37,808,847	17,097,153
	2年度	7,701,000	3,754,432	3,946,568	12,734,000	265,950	12,468,050	20,435,000	4,020,382	16,414,618
	元年度	14,978,000	14,825,880	152,120	51,880,000	44,072,900	7,807,100	66,858,000	58,898,780	7,959,220
演劇ホール	3年度	7,253,000	5,723,555	1,529,445	6,326,000	9,813,830	△ 3,487,830	13,579,000	15,537,385	△ 1,958,385
	2年度	10,301,000	7,023,880	3,277,120	8,961,000	4,638,210	4,322,790	19,262,000	11,662,090	7,599,910
	元年度	9,819,000	10,389,280	△ 570,280	9,553,000	7,788,710	1,764,290	19,372,000	18,177,990	1,194,010
音楽ホール	3年度	4,858,000	2,469,170	2,388,830	17,268,000	18,495,570	△ 1,227,570	22,126,000	20,964,740	1,161,260
	2年度	11,127,000	2,885,930	8,241,070	23,561,000	9,672,190	13,888,810	34,688,000	12,558,120	22,129,880
	元年度	8,678,000	9,471,235	△ 793,235	23,941,000	23,520,730	420,270	32,619,000	32,991,965	△ 372,965
美術館	3年度	976,000	1,324,900	△ 348,900	0	55,500	△ 55,500	976,000	1,380,400	△ 404,400
	2年度	4,979,000	1,498,074	3,480,926	9,241,000	4,217,450	5,023,550	14,220,000	5,715,524	8,504,476
	元年度	6,932,000	9,520,584	△ 2,588,584	14,175,000	16,645,565	△ 2,470,565	21,107,000	26,166,149	△ 5,059,149
工芸センター	3年度	3,762,000	2,199,600	1,562,400	0	0	0	3,762,000	2,199,600	1,562,400
	2年度	6,034,000	3,509,413	2,524,587	97,000	8,400	88,600	6,131,000	3,517,813	2,613,187
	元年度	18,238,000	14,033,157	4,204,843	246,000	254,550	△ 8,550	18,484,000	14,287,707	4,196,293
伊丹郷町館	3年度	0	0	0	0	0	0	0	0	0
	2年度	0	6,000	△ 6,000	162,000	165,900	△ 3,900	162,000	171,900	△ 9,900
	元年度	0	32,150	△ 32,150	408,000	312,570	95,430	408,000	344,720	63,280
図書館南分館	3年度	19,000	6,190	12,810	—	—	—	19,000	6,190	12,810
	2年度	7,000	560	6,440	—	—	—	7,000	560	6,440
	元年度	21,000	17,460	3,540	—	—	—	21,000	17,460	3,540
昆虫館	3年度	14,297,000	22,364,402	△ 8,067,402	28,261,000	26,780,760	1,480,240	42,558,000	49,145,162	△ 6,587,162
	2年度	14,071,000	15,160,133	△ 1,089,133	30,123,000	20,873,920	9,249,080	44,194,000	36,034,053	8,159,947
	元年度	12,517,000	14,366,134	△ 1,849,134	28,133,000	27,424,130	708,870	40,650,000	41,790,264	△ 1,140,264
スポーツセンター	3年度	127,178,000	88,320,987	38,857,013	110,408,000	123,063,009	△ 12,655,009	237,586,000	211,383,996	26,202,004
	2年度	119,285,000	92,923,421	26,361,579	128,338,000	89,351,081	38,986,919	247,623,000	182,274,502	65,348,498
	元年度	123,614,000	108,267,861	15,346,139	131,821,000	119,458,281	12,362,719	255,435,000	227,726,142	27,708,858
合計	3年度	185,075,000	147,240,500	37,834,500	237,714,000	247,339,512	△ 9,625,512	422,789,000	394,580,012	28,208,988
	2年度	197,317,000	134,688,104	62,628,896	258,862,000	148,746,721	110,115,279	456,179,000	283,434,825	172,744,175
	元年度	220,744,000	205,080,067	15,663,933	303,935,000	281,572,356	22,362,644	524,679,000	486,652,423	38,026,577

理事会開催状況

第1回理事会 令和3年6月5日

報告第1号

公益財団法人いたみ文化・スポーツ財団理事会規則
第10条第2項の規定による専決処分報告について

議案第1号

令和2年度公益財団法人いたみ文化・スポーツ財団
事業報告について

議案第2号

令和2年度公益財団法人いたみ文化・スポーツ財団
決算報告について

議案第3号

公益財団法人いたみ文化・スポーツ財団評議員会の
招集について

第2回理事会 令和3年7月1日

議案第4号

常務理事（大石正人理事）の選定について

第3回理事会 令和3年10月5日

議案第5号

市立伊丹ミュージアムを管理運営するため、公益財団
法人柿衛文庫と基本協定書を締結し、共同事業体を
組織すること

議案第6号

市立伊丹ミュージアムの指定管理予定者選定に関する
承認について

第4回理事会 令和4年2月13日

報告第2号

公益財団法人いたみ文化・スポーツ財団理事会規則
第10条第2項の規定による専決処分報告について

議案第7号

令和3年度公益財団法人いたみ文化・スポーツ財団
収支補正予算（第1号）について

議案第8号

公益財団法人いたみ文化・スポーツ財団就業規則の
一部を改正する規則の制定について

議案第9号

公益財団法人いたみ文化・スポーツ財団事務局組織
規程の一部を改正する規程の制定について

議案第10号

公益財団法人いたみ文化・スポーツ財団決裁規程の
一部を改正する規程の制定について

議案第11号

公益財団法人いたみ文化・スポーツ財団印章管理規程
の一部を改正する規程の制定について

議案第12号

公益財団法人いたみ文化・スポーツ財団職員給与規程
の一部を改正する規程の制定について

議案第13号

公益財団法人いたみ文化・スポーツ財団職員ハラス
メントの防止に関する規程の制定について

議案第14号

令和4年度公益財団法人いたみ文化・スポーツ財団
事業計画について

議案第15号

令和4年度公益財団法人いたみ文化・スポーツ財団
収支予算について

議案第16号

公益財団法人いたみ文化・スポーツ財団第3次経営
計画の一部改正について

議案第17号

公益財団法人いたみ文化・スポーツ財団評議員会の
招集について

第5回理事会 令和4年3月25日

議案第18号

臨時評議員会を決議の省略の方法で行うことについて
令和4年3月31日付で辞任する理事の後任理事を
選出するため、臨時評議員会を決議の省略の方法で
行うこと

評議員会開催状況

第1回評議員会 令和3年6月20日

報告第1号

令和2年度公益財団法人いたみ文化・スポーツ財団
事業報告について

議案第1号

令和2年度公益財団法人いたみ文化・スポーツ財団
決算報告について

議案第2号

理事の選任について

第2回評議員会 令和4年3月13日

報告第2号

令和3年度公益財団法人いたみ文化・スポーツ財団
収支補正予算（第1号）について

報告第3号

令和4年度公益財団法人いたみ文化・スポーツ財団
事業計画について

報告第4号

令和4年度公益財団法人いたみ文化・スポーツ財団
収支予算について

報告第5号

公益財団法人いたみ文化・スポーツ財団第3次経営
計画の一部改定について

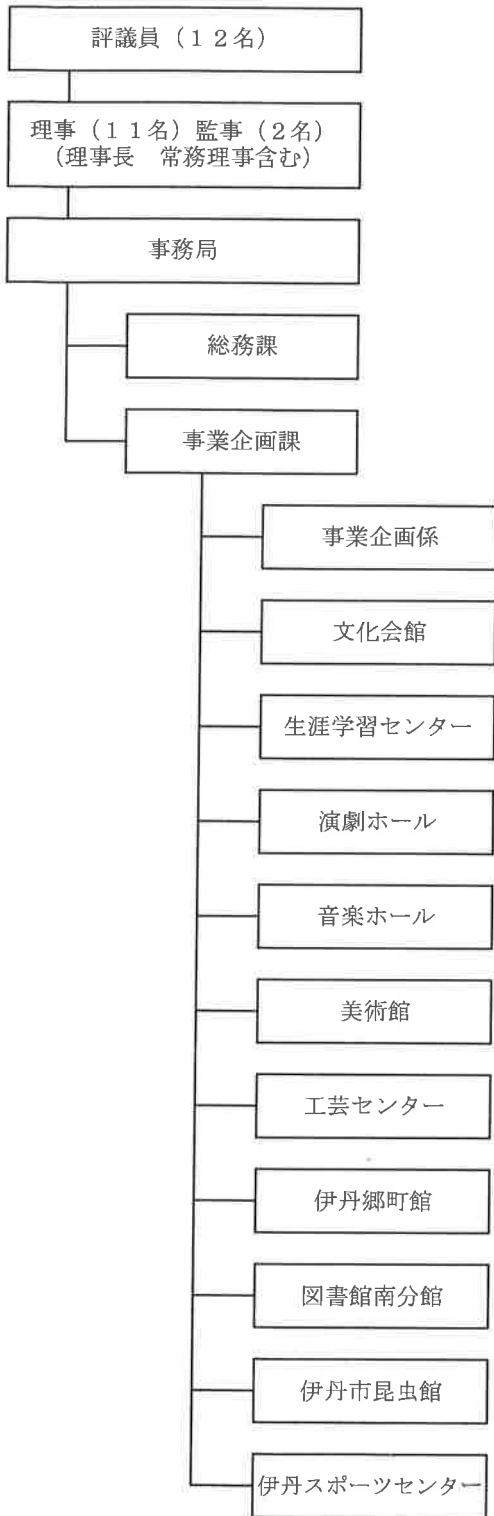
第3回評議員会 令和4年3月31日

議案第3号

理事の辞任に伴う後任の理事の選任について

令和4年3月31日付で辞任する綾野昌幸理事の後任
として浜田律子氏を令和4年4月1日付で理事に選任
すること

組織図・職員構成(令和4年3月31日現在)



職員 組織	正規職員		嘱託職員		臨時 職員	計
	市派遣	財団	市OB	財団		
事務局	1	-	-	-	-	1
総務課	-	4	1	1	1	7
事業企画課	-	3 (8)	-	- (1)	-	3 (9)
指定管理施設						
文化会館	-	4 (1)	-	1	5	10 (1)
生涯学習センター	-	※3 (1)	-	-	5	8 (1)
演劇ホール	-	3 (1)	-	3	5	11 (1)
音楽ホール	-	3	1	2	7	13
みやのまえ文化の郷	-	-	1	-	-	1
美術館	-	2	- (1)	1	5	8 (1)
工芸センター	-	3	-	2	10	15
伊丹郷町館	-	- (3)	- (1)	- (2)	1	1 (6)
図書館南分館	-	4	-	1	8	13
伊丹市昆虫館	-	5 (1)	3	1	15	24 (1)
伊丹スポーツセンター	1	5 (1)	1	※7	33	47 (1)
合 計	2	39	7	19	95	162

() は兼務
※は再任用含む