

令和2年度事業報告

(令和2(2020)年4月1日から令和3(2021)年3月31日まで)

公益財団法人いたみ文化・スポーツ財団は、多彩で魅力ある芸術文化事業を推進するとともに平成29年度から伊丹市立伊丹スポーツセンターの指定管理を受け、合計10施設の指定管理者として伊丹市の文化、生涯学習及びスポーツ施策の推進を図ってまいりました。

第3次経営計画2年目にあたる令和2年度は、年度当初より新型コロナウイルス感染症の拡大防止対策として、財団管理施設の臨時休館、時間短縮開館や人数制限等を行うこととなりました。予定していた各種公演等の事業をはじめ、施設貸与事業においても甚大な影響を受け、令和2年度の事業計画及び予算の執行に大きな変動が生じました。

そのような状況下、引き続き接しやすく親しみやすい文化、生涯学習及びスポーツ事業を展開し、気軽に芸術・文化・スポーツに触れる機会を提供し、市民サービスの向上に努めました。なかでも、財団のもつ専門性を活かし、中心市街地の活性化と伊丹ならではの特色ある事業として、伊丹の秋の風物詩として定着する「鳴く虫と郷町」を継続して開催しました。また、伊丹市中心市街地活性化協議会が主催し、文化会館等の公演チケットを提示することで、対象店舗のサービスを受けられる「鑑賞 de 寄っトク! itami」を伊丹市と共催で実施いたしました。これらの取り組みは、財団管理運営施設での事業のみならず、市内各所でのイベントや各種団体等と協働し、文化施設利用者数と回遊性の向上に寄与してまいりました。

なお、令和2年度は生涯学習センター及び図書館南分館が大規模改修のため令和2年7月から、また美術館・工芸センター・伊丹郷町館を含むみやのまえ文化の郷では、再整備のため令和2年9月から休館となりましたが、これらの施設の事業に関し、文化会館での講座開催やアウトリーチの実施、文化財の保存等を行いました。

I 伊丹市の文化・生涯学習施設及びスポーツ施設の管理並びに文化事業等

(財団定款第4条第1項第1号・第4号・第5号の事業)

各施設における企画事業等報告

(1) 伊丹市立文化会館(東り いたみホール)

「芸術・文化への入口」をコンセプトに、コロナ禍にあっても中心市街地の文化的中核施設として、「文化芸術がそばにあるまちへ向けた取り組み」を軸とした事業を実施することで、にぎわいや活力のあふれるまちづくりの一端を担ってまいりました。感染拡大の影響により事業が中止・延期となっていくなか、市内で活動する文化・芸術団体を紹介する特設サイトを開設した他、オンラインでの音楽配信事業を実施。観客を迎えての公演では、検温・手指消毒や客席数を半数に制限するなど感染症対策をしっかりと行った上で実施しました。

年間使用件数：4,046件 施設貸与年間利用人数：67,379人

(2) 伊丹市立生涯学習センター（ラストホール）

文化・学習、スポーツ、福祉機能を持った複合施設としての機能を生かし、生涯学習事業を展開してまいりました。しかし開館より28年が経過し、老朽化した設備等の修繕に加え、あらゆる世代の市民が利用しやすい環境と学びの好循環を生む空間を作り出すために、令和2年7月から令和3年3月まで休館し、大規模改修工事を行いました。休館期間中は東り いたみホールや伊丹アイフォニックホールを使用し、コロナ禍でも市民が生涯学習活動を継続していけるように、感染症対策を講じながら年間継続講座を中心に行いました。なおフィットネス事業は緊急事態宣言中の臨時休館に続き、5月27日～6月30日の開館中も感染症対策のため休業を継続したため、実施できませんでした。

年間使用件数：184件 施設貸与年間利用人数：2,956人（内、フィットネスラスト：0人）

(3) 伊丹市立演劇ホール（アイホール）

令和2年度は新型コロナウイルスの影響により、いくつかの自主事業及び共催・提携公演の中止を余儀なくされましたが、感染症対策をとりながら、現代演劇を軸に創造・発信する劇場として、より一層独自性のある企画を実施してまいりました。時代を画した名作の再創作や、幼児を対象とした子ども向け事業、シニア層を対象とした朗読講座や、さらには特別支援学校へのアウトリーチなど、幅広く事業を展開しながら、実演芸術におけるニューノーマルを模索しつつ演劇の普及発信に努め、多くの市民に舞台芸術への関心と理解を深めていただきました。

年間使用件数：1,186件 施設貸与年間利用人数：21,716人

(4) 伊丹市立音楽ホール（伊丹アイフォニックホール）

世界各地に伝わる音楽を紹介する特色事業「地球音楽プログラム」と、国内外の良質な音楽芸術を鑑賞していただく一般事業のほか、気軽に親しめる音楽講座など、多彩な事業を実施してまいりました。そのほか、伊丹シティフィルハーモニー管弦楽団、伊丹市民オペラ公演実行委員会及び伊丹市コーラスグループ連絡協議会の事務局として各団体との連携をより深め、地域の音楽文化の普及・育成、そして活動の拠点として、その役割を担ってまいりました。

感染症の感染拡大の影響により、感染対策を施した上で開催した事業もありますが、多くの公演事業や貸館が中止・延期を余儀なくされました。

年間使用件数：3,001件 施設貸与年間利用人数：43,790人

(5) 伊丹市立美術館

幅広い世代から親しまれる美術館として、質が高く、かつ独自性のある展覧会を開催してまいりましたが、新型コロナの影響と工事休館のため、本年度の展覧会は「熊谷守一展」のみの開催となりました。

9月からの工事休館中はアウトリーチ事業として市内小学校を訪れ、児童の創作活動を促す教育・普及プログラムを提供し、次世代を担う子どもたちの育成事業に取り組みました。また、開館当初からの蓄積である近代諷刺画を軸に、多様な収蔵品や資料、情報を適切に提供してまいりました。

年間観覧者数：8,074人

(6) 伊丹市立工芸センター

豊かでうるおいのある暮らしを創出するため、新進気鋭の工芸作家や市民による作品などを紹介する企画展事業を展開してまいりました。また、9月からの再整備による休館に伴い、陶芸や版画、デッサン、型染、古楽器製作などの各種実技講座については中止することなく、東りいたみホール内の会議室1及び工作室に会場を移し、必要な道具類も持ち込んで引き続き開講しました。新型コロナの影響により、企画展の来場者数減や事業の中止・延期など厳しい状況が続きましたが、可能な限り事業実施に努め、コロナ禍の閉塞感ある生活に彩を求めるニーズに応えられるよう取り組みました。

年間使用件数：2件 施設貸与年間利用人数：11,271人

(7) 伊丹市立伊丹郷町館

伊丹市における往時の郷町が想起される国・県指定文化財、旧岡田家・旧石橋家住宅の保存と活用を図り、市内外から訪れる方々が地域の歴史や伝統を語り合える場を提供してまいりました。また、9月からの工事休館中は定期的な清掃と風通しを行い、文化財の資料整理に努めました。

新型コロナの影響を受けて「古楽コンサート」は中止となりましたが、旧岡田家住宅を利用したパフォーマンス公演、酒蔵を活用した「鳴く虫と郷町」関連企画を行い、「昔」と「今」を紡いでいくような事業を実施しました。

年間使用件数：25件 施設年間利用人数：7,830人

(8) 伊丹市立図書館南分館

南分館では図書を中心とした生涯学習の拠点として、資料の整備、調べもの対応や貸出、各種事業を行ってきました。今年度は新型コロナの影響により図書館サービスの縮小、事業の変更や中止、そして大規模改修工事による長期休館がありました。閲覧席や滞在時間などに利用制限がかかる中、スタッフがセレクトした本を福袋形式で貸し出したり、ホームページでデジタル公開の読書コンテンツなどを紹介したりしました。また休館中は本館（ことば蔵）での図書館業務やリニューアルに向けた準備を行いつつ、南分室（南センター）での出張貸出や財団施設と連携したイベント出講なども行いました。また返却ポストについては工事期間中も利用いただけるようにして市内図書館利用者の利便性を確保しました。

年間貸出冊数：41,293冊 施設年間利用人数：7,622人

(9) 伊丹市昆虫館

伊丹市立の体験学習施設として、昆虫や生物多様性について楽しみながら学べる展示や講座を実施し、市民をはじめとする利用者に発見や交流を通じた自然環境学習の機会と生涯学習の場を提供しました。開館30周年を迎えたものの、特別展など新型コロナの影響で実施できなかった事業がありましたが、絶滅に瀕した昆虫や当館での取り組みを紹介した企画展「絶滅しそうな昆虫たち」、昆虫のフン250種を並べたプチ展示「むしのうんこ これくしょん」、アフリカの昆虫食を紹介したプチ展示「モパニワーム」などのユニークな展示を実施しました。コロナ禍の中で大きな制約を受けながらも、感染症対策を徹底し事業を継続するだけでなく、Zoomを利用したオンライン配信など、新しい試みにも挑戦いたしました。

施設年間来場者数：94,411人

(10) 伊丹市立伊丹スポーツセンター

伊丹市を中心とする地域住民が「いつでも・どこでも・いつまでも」スポーツに親しめる「生涯スポーツ社会」の実現を目指し、0歳児から高齢者まで幅広い世代のライフスタイルに合ったスポーツ及び健康づくりの場として、年間111のスポーツ教室を開講しました。

感染症対策として、実施場所・実施時間の変更や常時換気をするなどの対策を講じました。また、イベントの実施が難しく中止となる事業もありましたが、健康で豊かな市民生活の一助となるよう、「キッズフェスいたみ」や「みんなde線香花火」など、家族で楽しむイベントを開催しました。さらに「託児サービス」や「出前スポーツ講座」などスポーツに参加しやすい環境を整えてまいりました。施設貸与事業においては、感染症対策にも注力し、更なる安全安心な施設利用環境を提供してまいりました。

また、ご利用者の利便性の向上と収益の確保として、第1～3駐車場の管理運営を行いました。
施設年間利用者数：293,058人

(施設貸与年間利用人数：222,113人 教室等事業参加人数：70,945人)

II 文化・生涯学習及びスポーツに関する資料の収集並びに情報の提供等

(財団定款第4条第1項第1号・第2号・第3号の事業)

(1) 文化・生涯学習及びスポーツ活動に関する総合的な相談及び支援

市民が主体的に活動する支援として、文化・生涯学習及びスポーツ活動に関するあらゆる相談に応じました。

(2) 文化・生涯学習、スポーツ情報の提供

東り いたみホール、アイホール、伊丹アイフォニックホールで行われる対象公演のチケットを参加店舗で提示することでサービスを受けられる「鑑賞 de 寄っトク! itami」の実施によって、各ホールで開催されている公演の情報提供を行いました。(参加店舗28店舗、対象公演34公演)

例年、「伊丹の文化・芸術・スポーツをナビゲート」をコンセプトに、年3回発行している情報紙「ITEM」は感染症の感染拡大により、発行を取り止めました。

(3) 電波放送等による情報提供

ケーブルテレビやエフエムいたみの放送、伊丹市広報紙を通じて、文化、生涯学習及びスポーツ情報の提供を行いました。

(4) インターネットを通じた文化、生涯学習及びスポーツ情報の発信

公式ホームページを財団本部と各施設で運用したほか、FacebookやTwitterなどのSNSを活用し、財団活動に関する最新の文化、生涯学習、スポーツ情報を発信しました。

(5) その他

アイフォニックホール友の会事業、伊丹工芸クラブ活動支援事業、施設利用団体への後援事業など。

令和2年度

事業報告の附属明細書

《全施設共通》人数は、当初見込(令和2年3月事業計画)、見込(令和2年12月事業変更計画)、報告人数(令和2年度事業報告)で比較

■変更内容の詳細は、令和2年12月事業変更計画の変更内容欄参照

(1) 伊丹市立文化会館(東りいたみホール)

【鑑賞事業】 ※新型コロナウイルス感染症により影響を受けた事業を含む

	影響	事業名	時期	内容等	会場	料金	入場者当初見込	入場者見込	入場者数
1	中止	仮面ライダースーパーライブ 2020 2st	6月 20日 (土)	スーパーアクションステージ	大ホール	大人3,000円	1,500人	0人	—人
2	定員変更	オーケストラ無料公開リハーサル	10月 29日 (木)	大阪交響楽団 指揮:川瀬賢太郎 ピアノ:林澄子	"	無料	700人	500人	353人
3	中止	宝くじ文化公演 吉田正記念オーケストラコンサート	11月 15日 (日)	60名編成管弦楽	"	1,500円	850人	0人	—人
4	定員変更	H ZETT M ピアノ独演会	11月 28日 (土)	超絶技巧 無重力奏法	"	5,000円	700人	600人	492人
5	定員変更	桂米朝一門会	1月 23日 (土)	桂ざこば、桂文之助、桂米團治、 桂吉弥、桂ちよば、桂二葉	"	S席3,700円	840人	700人	519人
6	中止	音楽の絵本 プレミアム	3月 14日 (日)	ズーラシアン7,弦うさぎ4,ことふえ パピヨン(蝶)2 昆虫館と連携	"	大人2,700円	1,000人	0人	—人
7	中止	【共催】春風亭一之輔 独演会	5月 18日 (月)	江戸落語	"	3,500円	600人	0人	—人
8	会場・定員変更	【共催】ピッコロ劇団ファミリー劇場 2st	8月 15日 (土) 8月 16日 (日)	「とっとといてよ! シャーロック・ホームズ」	"	一般2,500円	1,200人	300人	535人
9	定員変更	【共催】夏休みよしもとお笑いライブ inいたみ2020 2st	8月 23日 (日)	中川家など8組による漫才	"	大人4,300円	2,000人	1,200人	768人
10	中止	【共催】キエフ・クラシック・バレエ	9月 25日 (金)	チャイコフスキー 夢の3大バレエ名場面集	"	4,000円	600人	0人	—人
11	中止	【共催】氷川きよし コンサート 2st	10月 16日 (金)	デビュー20周年	"	7,500円	2,000人	0人	—人
12	中止	【共催】ベルリン室内管弦楽団	11月 25日 (水)	13名編成室内楽 ハンガリー舞曲、G線上のアリア 他	"	4,000円	600人	0人	—人
13	中止	【共催】ともしび歌声喫茶コンサート vol.3	6月 26日 (金)	童謡、歌謡他 ピアノ、ヴォーカル	中ホール	1,500円	200人	0人	—人
14	中止	テレマンのバロック音楽の宴 vol.28	6月 13日 (土)	バロック音楽	伊丹郷町館	2,000円	100人	0人	—人
15	中止	田尻洋一トーク&ピアノシリーズ in伊丹(サロンコンサート)	5月 9日 (土)	田尻洋一	多目的ホール	2,000円	260人	0人	—人
16	定員変更	田尻洋一トーク&ピアノシリーズ in伊丹(サロンコンサート)	12月 5日 (土)	田尻洋一	中ホール	2,000円		90人	105人
17	定員変更	田尻洋一トーク&ピアノシリーズ in伊丹(ホールコンサート)	9月 5日 (土)	田尻洋一	音楽ホール	一般3,000円	550人	200人	124人
18	会場・定員変更		2月 28日 (日)		大ホール			400人	285人
19	会場・定員変更	桂米朝一門 いたみ寄席	9月 18日 (金)	9月:鳴く虫関連企画 間近に楽しめる落語公演	多目的ホール	2,000円	90人	50人	50人
20			3月 12日 (金)				90人	75人	72人
21	中止	ワンコインコンサートシリーズ vol.7	3月 20日 (土・祝)	エレクトーン	中ホール	500円	150人	0人	—人
22	追加	【共催】振り袖講談 「怪人二十面相 vs 宮本武蔵」	3月 20日 (土・祝) 3月 21日 (日)	演出:高橋恵、出演:船戸香里(振り袖講談)、瀬古なおき	大和室	2,000円	—人	—人	47人
計							14,030人	4,115人	3,350人

【市民参加型事業】 ※新型コロナウイルス感染症により影響を受けた事業を含む

	影響	事業名	時期	内容等	会場	料金	入場者当初見込	入場者見込	入場者数
23	中止	伊丹小学校2年生舞台裏ツアー	6月	大ホール、調光室見学等	大ホール他	無料	180人	0人	—人
24	追加	伊丹発! アットホーム リレーコンサート	6月 28日 (日)	市民30人による演奏を動画配信	WEB	無料	0人	30人	24人
25	中止	市民ピアノリレーコンサート2020	7月 11日 (土)	出演約100組	大ホール	出演者3,000円	1,000人	0人	—人
26	追加	大ホール舞台裏ツアー+ ミニコンサート	8月 6日 (木)	演奏: Moonlight Swing Orchestra	"	無料	0人	20人	23人
27		大阪交響楽団 出前レクチャー (アウトリーチ)	10月 23日 (金)	楽器解説、共演体験	伊丹小	無料	180人	180人	176人
28			1月 21日 (木)		神津小		120人	50人	77人
29	中止	【共催】パカスフェスタ vol.22	11月 3日 (火・祝)	関西男声合唱祭	大ホール	1,000円	1,700人	0人	—人
計							3,180人	280人	300人

【地域連携・市民参画事業】※新型コロナウイルス感染症により影響を受けた事業を含む

	影響	事業名	時期	内容等	会場	料金	入場者当初見込	入場者見込	入場者数	
30	中止	ミニロープコンサート	7月 11日 (土)	市内在住、在勤、在学者公募	エントランス	無料	50人	0人	—人	
31	追加	文化・芸術と街の特集ページ	6月～	市内で活動する文化・芸術団体や財団管理施設の動画を紹介	WEB	無料	0人	—人	—人	
32	定員変更	エントランスホール活用事業 vol.16、17、18	10月 21日 (水)	スマレ座 伊丹公演『風たちぬ』	エントランス	無料	250人	60人	36人	
11月 20日 (金)			うたの贈り物	27人						
12月 21日 (月)			親子で聴いて マリンバとヴァイオリン	56人						
○35	追加	【協力】アンサンブル・レネット「音落楽語『MONOTARO』」	1日 9日 (土)	寺田ちはる、桂文昇、安部千佳子	大ホール	無料	—人	—人	90人	
	内容変更	DOING!DOING!	2月 5日 (金)～7日 (日)	市民企画を公募 7組	館内		520人	520人		
36		正木万博 写真展「Viva Musica !」	1月 29日 (金)～2月 7日 (日)	伊丹市在住の写真家・正木万博による様々な楽器を演奏している場面の写真を展示	エントランス	無料			1,440人	
37		第42回 現代美術 BUT 展	1月 29日 (金)～2月 7日 (日)	故・鷺見康夫の指導のもと、平成元年から31年活動している現代美術「BUT」の作品展	2階ロビー	無料				
38		いたみできていてみて シャンソンライブ	2月 5日 (金)	市原民子(うた)、村尾亜計実(ピアノ)	多目的ホール	1,000円			41人	
*39	中止	フルートアンサンブル Cinq Fleurs	2月 6日 (土)	梅津香音、徳永碧、西堀志保、門田百花、平井香帆(フルート)	中ホール	2,000円			—人	
40		あったかファミリー演劇公演『王様と心の門番』	2月 6日 (土)	幼少期の親や教育の影響をファンタジックに描いた演劇公演	多目的ホール	無料			88人	
41		Baranashi Live “Rock'n'roll collection”	2月 6日 (土)	谷口徹(キーボード)、岩谷作創(ベース)、南木桃子(ドラム)	多目的ホール	2,000円			24人	
42		～うたがはこぶ～ハートフルタイム	2月 7日 (日)	井上今日子(ソプラノ)、津田公子(フルート)、小池いく子・弘道(ピアノ)	多目的ホール	1,000円			72人	
43		アンサンブル・レネットの『まあるいもの 探せ!』	2月 7日 (日)	寺田ちはる(アコーディオン)、青木はなえ(パントマイム)	大和室	無料			33人	
44	内容変更	伊丹オトラクな風景	6回	昆虫館、三軒寺前広場など街角での音楽風景を映像配信	市内各所	無料	—人	—人	384人	
45	中止	伊丹オトラクな一日	5月 23日 (土)	「まちなかバル」とジョイント	”	無料・有料	22,000人	0人	—人	
46			10月 24日 (土)							
47	中止	伊丹オトラク エントランスコンサート	未定	オトラクミュージシャン	エントランス	無料	80人	80人	—人	
○48	追加	【共催】ピアノ弾こうよピアノひいてみ亭な～♪ vol.3	2月 20日 (土)	ロビーでピアノを置いて開放し、楽器体験。3組のミニコンサート。	エントランス	無料	—人	—	280人	
49	時期変更	キッズフェスいたみ2020 イベントステージ	10月 25日 (日)	伊丹スポーツセンターと連携し、体育館でのイベントを担当	伊丹スポーツセンタークラブハウス	無料	1,200人	1,200人	553人	
50	会場変更	鳴く虫と郷町	9月 11日 (金)～20日 (日)	鳴く虫の生態展示、総合インフォメーション	2階ロビー	無料	—人	—人	1,547人	
計								24,100人	1,860人	4,671人
合計								41,310人	6,255人	8,321人

○12月の事業変更計画後の追加事業

* 12月の事業変更計画からさらに変更のあった事業

※36～43は、「DOING!DOING!」の内訳

(2) 伊丹市立生涯学習センター(ラストホール)

【講座事業】 ※新型コロナウイルス感染症により影響を受けた事業を含む

影響	講座名	時期	講師・内容等	講座数	受講料	受講者当初見込	受講者見込	受講者延人数
一部中止 変更	市民文化塾	6月～3月	ラスト教養大学、世界史、日本史、文学 他	6講座	無料～ 9,000円	2,800 人	2,100 人	3,138 人
一部中止 変更	実技セミナー(中短期)	6月～2月	歌、俳句、朗読、淡彩画	10講座	各850～ 8,500円	630 人	260 人	437 人
一部中止 変更	実技セミナー(長期)	6月～3月	フラダンス、太極拳、管楽器 他	4講座	各6,000～ 11,000円	2,500 人	1,700 人	991 人
一部中止 変更	子ども対象講座	6月7日(日)～28日(日)	キッズ科学クラブ	8講座	各700～ 7,000円	420 人	45 人	21 人
一部中止 変更	フィットネス講座	6月～3月	ピラティス、夜のゆったりヨガ、ストレッチ	3講座	各8,000円	960 人	510 人	774 人
一部中止 変更	パソコン講座	6月15日(月)～25日(木)	繰り返し学ぶエクセル	4講座	各3,300～ 11,000円	160 人	40 人	16 人
中止	ラスト料理講座	4月～6月	男性料理入門、キッズクッキング	-	各1,600～ 6,000円	180 人	0 人	- 人
一部中止 変更	乳幼児の親子向け講座	9月～3月	ママ講座(ヨガ・英会話)	10講座	無料～ 4,000円	1,100 人	400 人	382 人
計						8,750 人	5,055 人	5,759 人

【鑑賞事業】 ※新型コロナウイルス感染症により影響を受けた事業を含む

影響	事業名	時期	内容・出演者等	入場料金(前売)	入場者当初見込	入場者見込	入場者数
中止	ラスト映画倶楽部	5月2日(土)	「かぞくいろ」	600円～800円	360 人	0 人	- 人
中止	ラストライブコンサート	5月	大人対象演奏会/待兼交響楽団	無料	200 人	0 人	- 人
中止	自然学習講演会	6月	生物多様性の講演会	無料	100 人	0 人	- 人
計					660 人	0 人	0 人

【市民参加事業】 ※新型コロナウイルス感染症により影響を受けた事業を含む

影響	事業名	時期	内容等	参加費	参加者当初見込	参加者見込	受講者数
中止	伊丹ことばあそび大会	10月	ことばあそび公開講座、入選作品評、入選作品表彰	無料	500 人	0 人	- 人
中止	ワークショップ事業	4月2日(木)～6月6日(木)	朗読ワークショップ	無料～8,500円	200 人	0 人	- 人
中止	市民ステージ発表会	6月13日(土)・14日(日)	管楽器、フラダンス、合唱等の講座受講生の発表会	無料	420 人	0 人	- 人
延期	ラストでマイギャラリー	6月6日(土)～6月21日(日)	市民作品展	無料	1,200 人	700 人	350 人
追加	キッズフェスいたみ2020 Let's阿波踊り～with深雪連～	10月25日(日)	伊丹スポーツセンターと連携	無料	0 人	141 人	140 人
計					2,320 人	841 人	490 人

【地域協働事業】 ※新型コロナウイルス感染症により影響を受けた事業を含む

影響	事業名	時期	協働で企画運営する団体・グループ / 内容等	参加費	参加者当初見込	参加者見込	参加数
中止	ラスト自然クラブ事業	随時(8回)	ラスト自然クラブ/自然観察講座、子ども広場、公開講座	有料・無料	350 人	0 人	- 人
中止	子育て支援ボランティア事業	随時(10回)	子育て支援ボランティアもこもこ/おやつづくり、小麦粉粘土づくり、季節行事、交流会 他	無料	200 人	0 人	- 人
一部中止 変更	地域グループ育成(生涯学習ボランティアグループ)事業	6月～3月	ラスト海外クラブ/海外旅行の楽しみ、魅力について語る会	有料・無料	200 人	100 人	198 人
一部中止 変更	地域グループ育成(サイエンスカフェ伊丹)事業	9月～3月	サイエンスカフェ伊丹/「解決 カラスのゴミ被害」「誰にでもわかるZOOM数学」 他	有料	300 人	210 人	247 人
中止	地域グループ育成(教養大学マスターズコース)事業	4月～1月	シニアグループ「KAE8人会」/ラスト教養大学の地域協働事業版「マスターズコース」 歌と音楽で認知症予防 他	有料	250 人	0 人	- 人
一部中止 変更	NPO、他施設、団体との共催企画	6月～11月	昆虫館連携企画展示 NPO法人らしーく 他	無料	2,200 人	700 人	831 人
一部中止 時期変更	子ども寺子屋	6月7日(日)～21日(日)	地域の先輩が小学生または市民を対象に学びの場を提供。競技かるた	無料	200 人	50 人	46 人
計					3,700 人	1,060 人	1,322 人

合計					15,430 人	6,956 人	7,571 人
----	--	--	--	--	----------	---------	---------

※生涯学習センター大規模改修工事に伴う休館(令和2年7月～令和3年3月末)のため、各種事業数が減少しています。

(3) 伊丹市立演劇ホール(アイホール)

【公演事業】※新型コロナウイルス感染症により影響を受けた事業を含む

	影響	事業名	時期	内容等	上演数	料金	入場者当初見込	入場者見込	入場者数
1	定員変更	「地域とつくる舞台」シリーズ いたみ・まちなか劇場「味わう舞台」vol.3	10月 ~11月	市内の飲食店を会場に、朗読劇やひとり芝居、ソロダンスを料理ととともに楽しむ企画。4会場で4演目上演。	4	3,000円	160人	140人	134人
2	延期 定員変更	「みんなの劇場」子どもプログラム 『かむじゆうのぼうけん〜うみのしゃぼんだま』	2月 13日(土) 14日(日)	未就学児童を対象にした参加型演劇企画。工作やダンス、衣装づくりを体験しながら「おはなしの世界」で遊ぶ。	2	1,000円	200人	182人	151人
3	中止	令和2年度公共ホール演劇ネットワーク 事業 マームとジプシー『cocoon』	8月 14日(金) ~16日(日)	ひめゆり学徒隊の悲劇を描いた今日マチ子の漫画を、藤田貴大が舞台化した高い評価を得た作品。待望の再演。	-	3,500円	430人	0人	-人
4	延期 定員変更	現代演劇レトロスペクティブ 小原延之+T-works共同プロデュース 『丈夫な教室』	1月 14日(木) ~17日(日)	名作リバイバル企画。附属池田小事件をモチーフにした鎮魂の物語を、若い俳優陣と共に再創作。	6	3,500円	500人	450人	510人
5	定員変更	現代演劇レトロスペクティブ MODE『魚の祭』	12月 18日(金) ~20日(日)	名作リバイバル企画。史上最年少で岸田戯曲賞を受賞した柳美里の代表作。MODE松本修が27年ぶりに演出。	4	3,500円	380人	300人	485人
6	定員変更	AI・HALLリーディング 『郷愁の丘ロマンビア』	11月 22日(日)	国内外で話題を呼んだ関西未上演戯曲をリーディング形式で紹介。山田百次の2019年岸田戯曲賞候補作を上演。	1	1,500円	90人	75人	78人
7	中止	シニアのための「声に出して読む」 特別発表会	12月 6日(日)	「声に出したい日本語」をテーマに、講座生それぞれが朗読に取り組み、ひとり語りや群読などを成果発表。	-	500円	100人	0人	-人
8	定員変更	伊丹远流劇塾第4期 卒業公演 『福あざなう』	12月 26日(土) ・27日(日)	受講生が執筆した短編戯曲を関西で活躍する俳優、演出家によって上演する「劇作家のための」修了公演。	4	1,500円	180人	150人	248人
9	定員変更	演劇ラボラトリー 上田一軒+村角太洋プロジェクト公演 『14RELATIVES〜14人の親戚〜』	3月 5日(金) ~7日(日)	一般を対象とした演劇講座の卒業公演。若手注目株の劇作家・村角太洋によるオリジナル・コメディに挑戦。	3	1,800円	360人	225人	296人
10	内容・定員 変更	アイフェス!!2021 AI・HALL中学高校演劇フェスティバル	3月 27日(土) ・28日(日)	AI・HALL中学高校演劇フェスティバル。伊丹市内の中学高校演劇部による「演劇の祭典」。	7	無料	1,000人	525人	395人
11	中止	【共催】次世代応援企画 break a leg 劇団不労社『畜生たちの楽園(仮)』	6月 6日(土) ・7日(日)	大阪大学の演劇サークルOBらで2015年に旗揚げした劇団。現代の人間関係をグロテスクに描く。	-	2,500円	270人	0人	-人
12	中止	【共催】次世代応援企画 break a leg 遊劇舞台二月病『sandglass』	6月 13日(土) ・14日(日)	近畿大学の演劇部を母体にした集団。実際の「事件」を基に、人間の奥深くに渦巻く心情を執拗に追いかける。	-	2,800円	360人	0人	-人
13	中止	【共催】串田和美+TCアルプ 『ヴォイツェック』	10月 24日(土) ・25日(日)	まつもと市民芸術館専属劇団と串田和美が長野県芸術監督団事業として19世紀の古典作品を上演。	-	3,000円	360人	0人	-人
14	定員変更	【共催】巒光群 『拝啓天皇陛下様 前略総理大臣殿』	11月 27日(金) ~29日(日)	渥美清主演で映画化され国民的人気を博した小説を舞台化。現代の官僚と、戦時中の兵士の世界が交差する。	4	3,500円	400人	300人	291人
15	定員変更	【共催】青年団 『眠れない夜なんてない』	2月 5日(金) ~8日(月)	マレーシアの保養地を舞台に、日本から離れて暮らす人々の生態を克明に描く、平田オリザの新たな代表作。	6	3,000円	800人	450人	429人
*16	中止	【共催】木ノ下歌舞伎 『義経千本桜-渡海屋・大物浦-』	2月 19日(金) ~22日(月)	歌舞伎の演目を現代演劇として再構築する京都のカンパニー。源平の戦いを生き延びた平家の悲劇を描く。	-	3,500円	600人	375人	-人
17	中止	【提携】 いいむろなおきマймカンパニー 新作	10月 16日(金) ~18日(日)	2019年「第8回KOBE ART AWARD」大賞受賞のいいむろなおき率いる気鋭のマйм集団による新作。	-	3,500円	700人	0人	-人
*18	中止	【提携】劇団態度 さ迷える愛・急『心と土』	3月 19日(金) ~21日(日)	世界的にも稀な身体障害者だけによる表現集団。昨年の『箱庭井当』に続き、さ迷える愛シリーズ三部作の最終作。	-	3,500円	450人	375人	-人
19	回数・定員 変更	【提携】コトリ会議 『晴れがわ』	7月 10日(金) ~13日(月)	「OMS戯曲賞」佳作二年連続受賞の気鋭・山本正典による新作。	6	3,000円	540人	450人	387人
20	中止	【共催】少年王者館 『むげん(仮)』	9月 4日(金) ~6日(日)	伊勢物語「筒井筒」をもとに、夫の掃りを待ち続ける妻の心情を、天野天街による演出で夢幻的な劇世界を現出。	-	4,500円	400人	0人	-人
21	定員変更	【提携】劇団太陽族 『囚われし女たち』	9月 11日(金) ~13日(日)	小説家・山代巴の自伝的小説をモチーフに、戦前、広島にあった女子刑務所を舞台にした岩崎正裕の新作。	5	3,000円	450人	375人	349人
22	中止	【提携】虚空旅団 『春はやて』	9月 25日(金) ~27日(日)	徹底した取材による端正な戯曲で評価の高い高橋恵の新作。三組の男女の恋愛模様を綴ったオムニバス作品。	-	3,000円	360人	0人	-人
23	定員変更	【提携】iaku 『The last night recipe』	11月 5日(木) ~8日(日)	数々の戯曲賞を受賞し最も注目の劇作家・横山拓也。新作は家族の喪失がもたらす「姻族関係」の向き合い方。	5	4,000円	450人	375人	512人
24	定員 内容 変更	【提携】エイチエムピー・シアター・カンパニー 『忠臣蔵-急 ポリティクス/首』	12月 10日(木) ~14日(月)	『忠臣蔵』(序・破・急)三部作の完結篇『ポリティクス/首』とあわせて前二作のビデオ上映会を開催。	11	3,300円	950人	825人	278人
25	定員 変更	【提携】劇団チョコレートケーキ 『帰還不能点』	3月 13日(土) ・14日(日)	近衛文麿と松岡洋右に焦点をあて、大日本帝国がなぜ日中戦争から対米戦へ至ったのか、歴史を問う物語。	3	3,500円	300人	225人	388人
26	追加	【共催】Theatre Park Kazuyoshi Kushida Solo Act『月夜のファウスト』	12月 4日(金) ・5日(土)	ゲーテの戯曲に想を得た一人芝居。月夜にトランクを抱えた男が語る、悪魔に魂を売ったファウストの伝説。	2	2,000円	0人	100人	87人
27	追加	【協力】プラズマみかん 『ワーニャのパンツと洗えない』	10月 9日(金) ~11日(土)	世代間格差や分断に思い巡らす中・高年の葛藤と、それを取り巻く若者や女性たちの軋轢を描き出す作品。	5	3,000円	0人	350人	286人
計					78		10,790人	6,247人	5,304人

【講座事業】※新型コロナウイルス感染症により影響を受けた事業を含む

	影響	講座名	時期	講師・内容等	回数	受講料	参加者当初見込	参加者見込	延人数
28	時期変更	伊丹想流劇塾第4期	5月～1月	初心者を対象とした少人数制の実践戯曲講座。塾頭・岩崎正裕、師範・サリngROCK、名誉塾長・北村想	15	年間56,000円	180人	180人	172人
29		伊丹想流劇塾マスターコース第4期	6月～1月	中級者を対象に長篇戯曲執筆に取り組むゼミ形式の実践戯曲講座。講師：高橋恵、ごまのはえ	8	24,000円	64人	64人	45人
30		演劇ラボラトリー 上田一軒＋村角太洋プロジェクト	5月～3月	初心者対象の演劇実践講座。劇作家や演出家の指導のもと、演技だけでなく年間を通じて作品製作に取り組む。	40	40,000円	640人	640人	684人
31	特等・回数 受講料 変更	シニアのための「声に出して読む」特別篇	9月～10月	60歳以上のシニアを対象にした朗読講座。絵本、詩、小説など様々な言葉を「声に出して読む」。講師：林英世	4	3,200円	120人	40人	42人
32	特等・回数 受講料 変更	こどものための夏休みワークショップ	8月19日(水)～23日(日)	小学生のための舞台芸術体験講座。参加者全員でオリジナルなダンスを創作。講師：砂連尾理	1	600円	150人	20人	11人
33	内容 変更	中高生のための夏休みワークショップ	7月27日(月)～29日(水)	中学生・高校生のための演劇講座 講師：大熊ねこ、笠井友仁、土橋淳志	4	500円	120人	70人	57人
34	回数 変更	シリーズ「地域と共に考える」	9月～12月	「老いと演劇"OiBokkeShi(オイ・ボッケ・シ)"」、「介護とダンス"とつとつダンス"」先進事例を通してアートと福祉の関係を考察。アウトリーチ事業は昆陽の里特別支援学校と大阪芸術大学短期大学部で実施	4	500円	150人	120人	97人
35	時期 変更	土曜日のワークショップ	4月～3月	朗読やストレッチ、演劇ワークショップなど一般市民を対象とした体験講座(6講座)講師：ボヴェ太郎ほか	28	500円	280人	280人	228人
36	時期 変更	【共催】世界演劇講座	5月～12月	一般対象の演劇教養講座 講師：西堂行人(明治学院大学教授)・笠井友仁(演出家)	5	5,000円	110人	110人	80人
計					109		1,814人	1,524人	1,416人
合計					187		12,604人	7,771人	6,720人

*令和2年12月の事業変更計画からさらに変更のあった事業

(4) 伊丹市立音楽ホール(伊丹アイフォニックホール)

【鑑賞事業】※新型コロナウイルス感染症により影響を受けた事業を含む

	影響	事業名	時期	内容等	会場	料金	入場者当別見込	入場者見込	入場者数	
メイン事業	特色事業 <aiphonic地球音楽プログラム>									
	1	中止	カウナン	6月 27日(土)	北欧の中世音楽第一人者たちによるトリオ	メインホール	一般前売 4,000円	380人	0人	-人
	2	定員変更	俗楽舎	11月 7日(土)	古典雅楽から現代作品の演奏など	メインホール	一般前売 4,500円	360人	250人	157人
	一般事業									
3	中止	ザ・ベース・ギャング	10月 3日(土)	コントラバスカルテットによる超絶ステージ	メインホール	一般前売 4,000円	430人	0人	-人	
4	定員変更	イリーナ・メジュエフ ピアノリサイタル	3月 7日(日)	スタインウェイの名器を用いたピアノリサイタル	メインホール	一般前売 3,000円	380人	250人	216人	
地域連携・市民参画事業	公演事業									
	5	中止	鳴く虫と郷町 関連企画 鈴虫音楽堂2020	9月 18日(金)	鳴く虫とアーティストによるコラボコンサート	メインホール	無料	350人	0人	-人
	*6	変更開催	アイフォニック音楽教室 ゴスペル発表会	12月 14日(月)	ゴスペル教室受講生による成果発表会	メインホール	無料	300人	0人	28人
	講座・ワークショップ事業									
7	内容変更	伊丹小学校2年舞台裏ツアー まちたんけん	5月	メインホール等見学	メインホール	無料	150人	188人	188人	
8	内容変更	地域連携事業	7月~10月	メインホール「スタインウェイ企画」	メインホール	1h 3,000円	50人	150人	172人	
育成団体連携事業	<伊丹市民オペラ公演実行委員会>									
	9	中止	オペラ合唱講座	7~8月	オペラ合唱に向けた連続実技講座	小ホール	5,000円	300人	0人	-人
	10	中止	伊丹市民オペラ プレトーク	11月	演出家と出演者によるトーク&ミニコンサート	小ホール	1,000円	60人	0人	-人
	*11	内容・会場変更	第35回 伊丹市民オペラ定期公演 伊丹市民オペラ特別企画 コロナに負けるな オペラガラコンサート2020	12月 27日(日)	「ナブッコ」 伊丹市民オペラをふりかえる オペラ・ガラコンサート	東りいたみホール 大ホール 音楽ホール メインホール	3,000円	900人	200人	215人
	<伊丹シティフィルハーモニー管弦楽団>									
	12	中止	伊丹シティフィルハーモニー管弦楽団 ファミリーコンサートVol.31	5月 24日(日)	伊丹シティフィルハーモニー管弦楽団による管弦楽コンサート(シティフィル主催)	東りいたみホール 大ホール	無料	900人	0人	-人
	13	中止	親子の管弦楽コンサートvol.28	7月 19日(日)	伊丹シティフィルのメンバーによるアンサンブル	小ホール	1組 1,000円	140人	0人	-人
	14	中止	サロンコンサートvol.22	8月 22日(土)	伊丹シティフィルのメンバーによるアンサンブル	小ホール	500円	70人	0人	-人
	15	中止	伊丹シティフィルハーモニー管弦楽団 結成30周年記念演奏会	9月 6日(日)	伊丹シティフィルハーモニー管弦楽団による管弦楽コンサート(シティフィル主催)	東りいたみホール 大ホール	一般 1,500円	900人	0人	-人
	16	中止	親子の管弦楽コンサートvol.29	12月 20日(日)	伊丹シティフィルのメンバーによるアンサンブル	小ホール	1組 1,000円	140人	0人	-人
	17	定員変更	サロンコンサートvol.22	2月 20日(土)	伊丹シティフィルのメンバーによるアンサンブル	小ホール	500円	70人	35人	28人
	18	定員変更	伊丹シティフィルハーモニー管弦楽団 名曲コンサートVol.30	3月 28日(日)	伊丹シティフィルハーモニー管弦楽団による管弦楽コンサート(シティフィル主催)	メインホール	一般 1,500円	300人	250人	179人
	<伊丹市コーラスグループ連絡協議会>									
	19	中止	コーラス交歓会	9月	コーラスグループ連絡協議会加盟団体が参加	東りいたみホール 中ホール	1回 2,000円	50人	0人	-人
	20	中止	第27回 クローバーコンサート	7月 5日(日)	コーラスグループ連絡協議会加盟団体が出演	メインホール	無料	350人	0人	-人
	21	中止	第30回 楽しい合唱講習会	9月 13日(日)	講師未定	東りいたみホール 中ホール	200円	100人	0人	-人
	22	内容変更	第56回 伊丹市民合唱祭	12月 6日(日)	コーラスグループ連絡協議会を中心に30以上の団体が出演する合唱の祭典	メインホール	無料	1,200人	450人	339人
	計							7,880人	1,773人	1,522人

【講座事業】※新型コロナウイルス感染症により影響を受けた事業を含む

	影響	事業名	時期	内容等	回数	受講料	参加者当別見込	参加者見込	受講者延人数
文化サロン	一部中止 時期変更	「話題探訪」前期	4~9月	講座2+コンサート付講座1	1講座	1期 3,000円	100人	28人	28人
	会場変更	「話題探訪」後期	10~3月	講座2+コンサート付講座1	3講座	1期 3,000円	100人	130人	161人
音楽教室	一部中止 変更	オカリナ	通年	オカリナの連続実技講座	2期 3教室	8,000円 6,000円	800人	500人	342人
	一部中止 変更	ゴスペル	通年	ゴスペルの連続実技講座	2期 2教室	秋:8,000円 冬:5,000円	1,000人	600人	398人
	中止	初心者のための合唱教室	5~6月	初心者を対象とした合唱実技講座	-	5,000円	90人	0人	-人
	日程変更	ルネサンスギター講座	9~11月	ルネサンスギターの連続実技講座	1期 全6回	12,000円	80人	80人	90人
計							2,170人	1,338人	1,019人
合計							10,050人	3,111人	2,541人

* 12月の事業変更計画からさらに変更のあった事業

(5) 伊丹市立美術館

【鑑賞事業】※新型コロナウイルス感染症により影響を受けた事業を含む

影響	事業名	時期	内容等	料金	入場者当初見込	入場者見込	入場者数	
1 延期 入場制限 時期 変更	伊丹市制施行80周年 生誕140周年 熊谷守一展 わたしはわたし	6月23日(火)～7月31日(金)	「画壇の仙人」「超俗の人」など、世俗から離れたイメージで世に紹介されている画家、熊谷守一(1880-1977)の展覧会。 70年を超える画業を全うした熊谷の作品は、単純な形態と明確な色彩によって構成され、多くの人々の心をとらえている。 熊谷の回顧展は各地で開催されているが、本展ではこれまでの回顧展とは異なる視点で熊谷守一を再検証。代表作に加え、出品されてこなかった逸品を紹介し、日本画・書などを加えた約180点を展覧した。	800円	13,250人	8,000人	8,074人	
2 中止	伊丹美術協会展	6月7日(日)～8月21日(日)	伊丹美術協会会員による、洋画、日本画、写真、書、彫塑、工芸、デザイン作品の展示。	無料	1,400人	0人	—人	
3 中止	ピーター・シス展	7月4日(土)～8月30日(日)	旧チェコスロヴァキアに生まれ、アメリカに移住し、現在はニューヨークで活躍するピーター・シス(1949-)の日本初となる大規模展を開催。 コールデコット賞やポローニャ国際児童図書賞など国際的な絵本賞を何度も受賞しているシスは、絵本だけではなく、アニメーションや絵画、オブジェと、多彩な創作で現在も多くの人々を魅了している。それら多彩な創作の軌跡を約200点の作品資料で紹介する。	800円	12,130人	0人	—人	
計						26,780人	8,000人	8,074人

【講座・講演事業】※新型コロナウイルス感染症(以下、「感染症」と表記する)により影響を受けた事業

影響	講座名	時期	講師等	回数	受講料	参加者当初見込	参加者見込	参加者数
4 中止	熊谷守一展 対談	4月12日(日)	池田良平(天童市美術館 館長) 桂南光	—	1,000円 (観覧料込)	100人	0人	—人
5 中止	熊谷守一展 映画上映会	4月29日(水祝)	「モリのある場所」	—	500円 (観覧料別)	180人	0人	—人
6 中止	ピーター・シス展 対談	7月	ピーター・シス、他1名	—	未定	200人	0人	—人
7	アウトリーチ事業 「不思議なキッチン・リトグラフ」	2月4日、5日、18日、22日、 25日、26日、3月2日、3日	衣川泰典(美術家)	15(4校)	無料	100人	100人	478人
計						580人	100人	478人

合計						27,360人	8,100人	8,552人
----	--	--	--	--	--	---------	--------	--------

※みやのまえ文化の郷再整備工事に伴う休館(令和2年9月～令和4年3月末)のため、各種事業数が減少しています。

(6) 伊丹市立工芸センター

【鑑賞事業】※新型コロナウイルス感染症により影響を受けた事業を含む

	影響	事業名	時期	内容等	料金	入場者当初見込	入場者見込	入場者数
1	延期 内容・会場 変更	講座の仲間たち3	7月18日(土)~7月26日(日) 8月1日(土)~8月10日(月祝)	講座講師と受講生による展覧会	無料	2,000人	1,348人	1,348人
2	時期・内容 変更	北陸のうつわ展	6月2日(火)~6月14日(日)	シリーズで開催している「地方のうつわ展」	無料	2,000人	346人	346人
3	内容 変更	伊丹ジュエリーカレッジ作品展 「COLOURS」	6月20日(土)~7月5日(日)	ジュエリーカレッジ修了生や講師の作品を一堂に 展示	無料	2,000人	1,293人	1,293人
4	内容 変更	Assemble -集積する技法と身体-	7月18日(土)~8月10日(月祝)	新進気鋭の工芸作家の作品を紹介	無料	2,000人	1,650人	1,650人
5	変更	伊丹工芸クラブ会員展 「2020伊丹クラフトフェア」	8月22日(土)~8月30日(日)	工芸クラブ会員による作品展・ワークショップ	無料	1,500人	706人	706人
6	追加	本気のTシャツ展 リターンズ!	6月20日(土)~7月5日(日)	様々なジャンルで活躍する60名のアーティストが 各々の技術と創造力を活かした「Tシャツ」を作成	無料	0人	1,500人	1,500人
計						9,500人	6,843人	6,843人

【講座事業】※新型コロナウイルス感染症により影響を受けた事業を含む

	影響	講座名	時期	講師	回数	受講料	定員当初見込	定員見込	受講者延人数 (申込者数)
7	延期	まゆの糸とりと糸染め講座 「よもぎコース」、「ピワの葉コース」	「よもぎコース」 7月4日(土)・11日(土)	染織作家	2	6,000円	17人	17人	20人 (10)
8			「ピワの葉コース」 8月8日(土)・8月29日(土)		2	6,000円			28人 (14)
9	中止	ジュエリー制作講座	4月 ~ 6月	ジュエリーデザイナー ジュエリーカレッジ講師	-	16,000円	20人	0人	-人
10	延期 会場・定員 変更	陶芸講座	11月13日(金)~12月25日(金)	陶芸家・昆陽陶房主宰	7	14,000円	20人	16人	42人 (6)
11	中止	手織講座	4月 ~ 6月	染織作家	-	48,000円	20人	0人	-人
12	延期 会場・定員 変更	銅版画講座	11月7日(土)~1月23日(土)	大阪芸術大学 准教授	11	27,000円	20人	16人	176人 (16)
13	延期	ホームスパン講座(手紡ぎ・手織)	「手紡ぎ」 7月3日(金)~8月7日(金)	染織作家	6	18,000円	20人	20人	66人 (11)
14			「手織」 8月18日(火)~8月28日(金)		6	18,000円			66人 (11)
15	延期 会場・定員 変更	デッサン講座(8回・12回講座) デッサン講座(12回講座) 【9~12回目】	11月1日(日)~12月20日(日)	画家	8	16,000円	20人	16人	128人 (16)
			1月10日(日)~1月31日(日)		4	8,000円			56人 (14)
16	定員 変更	手織(裂織)講座	6月24日(水)~8月6日(木)	染織作家	14	42,000円	20人	16人	196人 (14)
17		染色講座	7月21日(火)・25日(土)・ 28日(火)・8月1日(土)	染色作家	4	16,000円	17人	17人	68人 (17)
18	定員 変更	丹波焼陶芸講座	6月26日(金)~8月7日(金)	陶芸家・昇陽窯窯元	7	14,000円	20人	16人	70人 (10)
19	定員 変更	彫金講座	7月12日(日)~8月30日(日)	ジュエリーデザイナー ジュエリーカレッジ講師	8	16,000円	20人	16人	80人 (10)
20	会場・定員 変更	陶芸講座	1月25日(月)~3月8日(月)	陶芸家	7	15,000円	20人	16人	42人 (6)
21		木版画講座(1~3回) 木版画講座(4~8回)	1月13日(水)~1月27日(水)	木版画作家	3	6,000円	15人	15人	27人 (9)
			3月3日(水)~3月31日(水)		5	10,000円			50人 (10)
22	会場・定員 変更	木口木版画講座	1月31日(日)~3月21日(日)	版画家・日本版画協会会員	8	16,000円	20人	16人	88人 (11)
23	追加	木口木版画講座(令和元年度分)	7月5日(日)~7月19日(日)	版画家・日本版画協会会員	3	16,000円 (全8回分)	0人	20人	39人 (13)
24	会場・定員 変更	古楽器製作講座	1月30日(土)~3月20日(土祝)	ギター・リュート奏者	8	24,000円	15人	12人	96人 (12)
25	追加	古楽器製作講座(令和元年度分)	7月4日(土)~8月22日(土)	ギター・リュート奏者	4	24,000円 (全8回分)	0人	15人	52人 (13)
26	会場・定員 変更	型染講座	2月4日(木)~3月25日(木)	型染作家	8	24,000円	15人	12人	72人 (9)
27	追加	型染講座(令和元年度分)	6月30日(火)~8月4日(火)	型染作家	4	24,000円 (全8回分)	0人	15人	36人 (9)
計							319人	287人	1,498人 (241)

【企画関連他】※新型コロナウイルス感染症により影響を受けた事業を含む

影響	事業名	時期	内容等	回数	料金	参加者当初見込	参加者見込	参加者数
企画展関連イベント								
内容変更中止	伊丹ジュエリーカレッジ作品展「COLOURS」ワークショップ 「刻印プレートと淡水パールのアシンメトリーイヤリング」	6月27日(土)	真鍮のプレートにアルファベットを刻印し、淡水パールと左右非対称なイヤリング、またはピアスを作る	1	2,500円	350人	75人	5人
	伊丹ジュエリーカレッジ作品展「COLOURS」ワークショップ 「銀粘土でつくる葉っぱのジュエリー」	6月28日(日)	銀粘土を用い、身近な葉を使ったペンダントを作る	2	2,500円			6人
	Assemble ワークショップ 「シールで作ろう！オリジナルカップ！」	8月1日(土)	陶芸用上絵転写紙のシールを貼って様々な模様を描き、オリジナルマグカップを作る	1	2,000円			5人
	Assemble ワークショップ 「疫病退散！アマビエやオリジナルの妖怪を刺繍してみよう」	8月9日(日)	端切れ等を使って、オリジナルの疫病退散妖怪を刺繍する	1	1,000円			5人
	伊丹クラフトフェア関連企画 ワークショップ	8月22日(土)、23日(日)、25日(火)、26日(水)、29日(土)	手芸、陶芸、ジュエリー制作、手織、フラワーアレンジ等	5	500~2,000円			54人
	伊丹クラフトフェア関連企画 工芸クラブ会員によるフリーマーケット	8月22日(土)~8月30日(日)	工芸クラブ会員希望者によるフリーマーケット	1	無料			—人
その他事業								
内容変更中止	伊丹郷町クラフトショップ	通年(9月より休館)	国際クラフト展入賞・入選者をはじめ、工芸センターにゆかりのある作家の作品を展示販売	1	—	15,000人	3,632人	3,378人
	ひびのこづえ+伊丹ジュエリーカレッジ オリジナルジュエリー販売	通年(9月より休館)	ジュエリーカレッジとひびのこづえ氏の共同制作による虫のオリジナルジュエリーを販売	1	—			—人 9点(売上点数)
	伊丹工芸クラブ会員交流会 「野外スケッチ in伊丹スカイパーク」	10月15日(木)	伊丹工芸クラブ会員の交流会	1	1,000円			5人
	新進作家の作品発表(展示室B)	8月28日(金)~8月30日(日)	家具工房 榎葉 木の家具展	1	—			243人
	ジュエリー工房	通年(9月より休館)	ジュエリーカレッジ修了生利用	2	—			2人
	セミナー室利用	通年(9月より休館)	講座受講生自習	2	—			9人
計						15,350人	3,707人	3,712人
合計						25,169人	10,837人	12,053人

※みやのまえ文化の郷再整備工事に伴う休館(令和2年9月~令和4年3月末)のため、各種事業数が減少しています。

(7) 伊丹市立伊丹郷町館

※新型コロナウイルス感染症により影響を受けた事業を含む

影響	事業名	時期	内容等	入場者当初見込	入場者見込	入場者数
1 中止	古楽コンサート12	4月23日(木)	旧岡田家住宅・酒蔵が建築されるより少し前の時代、現在のフランス東部からオランダに至る地域で栄えたブルゴーニュ公国の音楽を特集。ヨーロッパの宮殿で演奏されていた古楽を、当時使われていた楽器(複製)で演奏。	80人	0人	-人
2 延期 回数・定員 変更	夜のことは6	8月28日(金)・ 29日(土)	旧岡田家住宅の空間を活かしたパフォーマンス公演。文化財を有効に活用し今に活かす試み。	120人	40人	40人
3 変更	「鳴く虫と郷町」関連企画 「暗蔵(アングラ)フル オーケストラ～虫密時」	9月11日(金)～ (現在も配信中)	例年行っている「鳴く虫と暗蔵」を、形を変えて実施。まちなかに旅立つ直前の鳴く虫を旧岡田家住宅・酒蔵で撮影し、暗い中一斉に鳴き出す様子をWEBで動画配信した。	-人	-人	-人
合計				200人	40人	40人

※みやのまえ文化の郷再整備工事に伴う休館(令和2年9月～令和4年3月末)のため、各種事業数が減少しています。

(8) 伊丹市立図書館南分館

【行事・イベント等】※新型コロナウイルス感染症により影響を受けた事業を含む

	影響	事業名	時期	内容等	件数・冊数・人数				
					回数	参加者参加冊数	参加者見込	参加者数	
サ図書館	1	資料の収集、整理	年間	利用者のニーズに合わせた図書資料の収集と、適切な書架への配架、整理		蔵書冊数	103,466 冊		
	2	資料の貸出	年間	収集した図書資料の貸出、返却、予約受付等		貸出冊数 貸出人数 利用人数	41,293 冊 12,579 人 7,622 人		
	3	参考調査(レファレンス)	年間	調査に合わせた図書の紹介や、書架案内等		レファレンス 所蔵調査	26件 512件		
読書普及事業	4	中止	幼児さんのおはなし会	第2土曜 (第1・4水曜)	絵本のよみきかせ	-	45人	0人	-人
	5	中止	幼児さんのおたのしみ会	第2土曜 (第1・4水曜)	行事の絵本のよみきかせ、わらべうた	-	10人	0人	-人
	6	中止	赤ちゃんのおはなし会	第2木曜 (1日2回)	絵本のよみきかせ、手あそび、わらべうた	-	180人	0人	-人
	7	中止	赤ちゃんのおたのしみ会	第2木曜 (1日2回)	行事の絵本のよみきかせ、手あそび、わらべうた	-	60人	0人	-人
	8	中止	小学生のおはなし会	第4土曜	絵本のよみきかせ、ストーリーテリング	-	30人	0人	-人
	9	中止	小学生のおたのしみ会	第4土曜	行事の絵本のよみきかせ、ストーリーテリング (納涼、ハロウィン、クリスマス、節分など)	-	10人	0人	-人
	10	中止	わくわく☆えほんひろば	第4土曜	大型絵本やしりとり絵本を自由に読んでもらう	-	90人	0人	-人
	11	内容 変更	母の日のおたのしみ会	5月	カード作りと絵本の読み聞かせ→予約本受け取りの 方に手作りの造花をプレゼント	1	10人	20人	20人
	12	内容 変更	父の日のおたのしみ会	6月	カード作りと絵本の読み聞かせ→来館者の方に手作 りの造花をプレゼント	1	10人	20人	20人
	13	内容 変更	平和を語るおはなし会	8月8日	平和図書の読み聞かせ→平和図書のミニ展示	1	10人	18人	20人
	14	内容 変更	夏休み納涼おはなし会	8月15日	おぼけ屋敷と怖い絵本の読み聞かせ→お化けなど怖 い絵本のミニ展示	1	20人	20人	18人
	15	内容 変更	鳴く虫のおたのしみ会	9月12・19日	虫の絵本の読み聞かせ→スズムシとキリギリスの展 示と鳴く虫関連本のミニ展示	2	10人	42人	42人
	16	中止	科学遊びのおたのしみ会	9・11月	科学遊びと科学の絵本の読み聞かせ	-	20人	0人	-人
	17	内容 変更	ハロウィンのおたのしみ会	10月24・31日	ハロウィンの絵本の読み聞かせ→ハロウィン絵本のミ ニ展示とハロウィンカードプレゼント	2	10人	10人	52人
	18	内容 変更	クリスマスのおたのしみ会	12月5・12・19日	赤ちゃん、幼児、小学生の対象ごとにクリスマスの絵 本の読み聞かせ→クリスマス絵本のミニ展示とクリ スマカードプレゼント	3	50人	50人	79人
	19	内容 変更	お正月のおたのしみ会	12月26日 1月9 日	赤ちゃん、幼児、小学生の対象ごとにお正月の絵本の 読み聞かせ→お正月と干支絵本のミニ展示	2	50人	50人	38人
	20	内容 変更	節分のおたのしみ会	1月23・30日	節分の絵本の読み聞かせ→節分絵本のミニ展示	2	10人	10人	39人
	21	追加	冬の絵本展示	2月13・20・27 日	冬の絵本ミニ展示	3	-	-	52人
	22	中止	読書週間おたのしみ会	5・11月	大型絵本・ミュージックシアターなど	-	50人	0人	-人
	23	中止	館内テーマ展示	毎月	各テーマに沿った本を集め、南分館カウンターに展示	-			
	24		読書案内の発行	毎月	一般書・児童書など、利用者層別に読書案内を作成	3			
連携・共催事業	25	中止	絵本と音楽であそび	4・8月	音楽を使った絵本の読み聞かせと、かんたん工作 (ラスタール共催)	-	100人	0人	-人
	26	中止	赤ちゃん絵本のふれあい講座	年2回各2日開催	赤ちゃん絵本の紹介(ブックトーク)や読み聞かせ、親子 交流など (ラスタール共催)	-	120人	0人	-人
	27	中止	パパ&赤ちゃんの絵本講座	年2回各1日開催	赤ちゃん絵本の紹介(ブックトーク)や読み聞かせ、親子 交流など (ラスタール共催)	-	80人	0人	-人
	28	中止	大人のための朗読会	4・6月	朗読赤とんぼ(ラスタール登録団体)による、詩・小説・ 絵本などの朗読(ラスタール共催)	-	60人	0人	-人
	29	中止	チャリティーブックフェア	11月	市民からの寄贈図書を受け、本館にて配布	-			
	30		他施設事業との連携企画	随時	他施設事業と関連した図書の展示等 10/25キッズフェス(え ほんでエクササイズできるかな?)、11/14災害から「命と多 様性」をまもるためのココロの準備(災害対策関連本展示)	-	-	185人	213人
伊丹市 民 参 加	31	中止	ほうご図書館くらぶ	6~3月	図書館活動(業務体験・本の紹介など)をする小中 学生の活動	-	-	-	-人
行事参加者 小計					21	1,035人	425人	593人	
図書館利用者 合計								7,622人	

※生涯学習センター大規模改修工事に伴う休館(令和2年7月~令和3年3月末)のため、各種事業数が減少しています。

○12月の事業変更計画後の追加事業

(9)伊丹市昆虫館

【展示事業】※新型コロナウイルス感染症により影響を受けた事業を含む

影響	事業名	時期	会場	入場者当初見込	入場者見込	入場者数
1 入場制限 内容 変更	常設展示	年間	館内	145,000 人	72,500 人	94,411 人
〈特別展〉						
2 中止	祝30周年 いたこんパラダイス	7月22日(水)～9月28日(月)	第2展示室	28,000 人	0 人	- 人
〈企画展〉						
3 入場制限 時期 変更	ほっとパークこやいけ	6月3日(水)～7月27日(月)	第2展示室	45,000 人	22,500 人	20,354 人
4 中止	クモの世界	10月2日(金)～12月14日(月)	第2展示室	30,000 人	0 人	- 人
5 入場制限 時期 変更	絶滅しそうな昆虫たち	12月17日(木)～3月15日(月)	第2展示室	30,000 人	15,000 人	17,543 人
〈プチ展示〉						
6 入場制限 時期 変更	モバニウム 南部アフリカの食用昆虫(昆虫食南アフリカ編)	10月7日(水)～12月14日(月)	学習室	20,000 人	10,000 人	22,080 人
7 入場制限 時期 変更	いもむし・けむし part2	6月3日(水)～9月28日(月)	学習室	20,000 人	10,000 人	48,196 人
8 入場制限 時期 変更	昆虫採集と標本作製道具	6月3日(水)～10月5日(月)	特別展示室	55,000 人	27,500 人	50,527 人
9 入場制限 時期 変更	むしのうんこ これくしょん	7月29日(水)～10月26日(月)	第2展示室	27,000 人	13,500 人	52,286 人
10 入場制限 時期 変更	昆虫館スタッフ's 推し虫part2	7月29日(水)～10月26日(月)	第2展示室	27,000 人	13,500 人	37,855 人
11 中止	おりがみ	7月22日(水)～9月28日(月)	第2展示室	27,000 人	0 人	- 人
12 入場制限 変更	いたこん30年のあゆみ	8月12日(水)～12月28日(月)	第1展示室	60,000 人	30,000 人	48,975 人
13 中止	昆虫標本の達人	10月7日(水)～12月28日(月)	学習室	30,000 人	0 人	- 人
14 入場制限 時期 変更	てんとうむし	1月3日(日)～3月15日(月)	学習室	12,000 人	6,000 人	15,878 人
15 入場制限 時期 変更	チョウ温室のラン	1月3日(日)～1月18日(月)	チョウ温室	4,500 人	2,250 人	3,030 人
16 入場制限 変更	友の会の活動紹介	2月3日(水)～2月23日(火祝)	特別展示室	6,000 人	3,000 人	5,907 人
17 追加	もずのはやにえ これくしょん	10月28日(水)～1月11日(月祝)	学習室	0 人	6,000 人	18,092 人

【生物多様性関連事業】※新型コロナウイルス感染症により影響を受けた事業を含む

影響	事業名	時期	内容等	参加者当初見込	参加者見込	参加者数
18 開催・時期 変更	生物多様性シンポジウム	12月19日(土)	絶滅しそうな昆虫を守るために(日本チョウ類保全協会と共催)	200 人	70 人	349 人
19 中止	生物多様性ミニ講演会	年3回	企画展、プチ展示の内容にあわせた生物多様性をテーマにした小規模講演会	150 人	0 人	- 人
20 開催・内容 変更	昆陽池ミュージアム事業	年間	昆陽池公園における調査で得た自然情報の公開。昆虫館ホームページ上で計13回実施。	- 人	- 人	- 人
21	スクールミュージアム事業	年間	伊丹市立小学校生物多様性副読本を活用した授業プログラムを学校教員と連携して作成	- 人	- 人	- 人
22	昆虫館インストラクター養成事業	年間	生物多様性に関するボランティアの養成と昆虫館で活動して頂くためのシステム作り	- 人	- 人	- 人
23	市内の動植物に関する調査	年間	市内各地で市民グループ、学校と連携した調査活動を実施 13回開催。(参加者数は職員を含む)	- 人	- 人	57 人
24 時期 変更	伊丹生き物マイスター・ステップアップ講座	年間	伊丹生き物マイスター講座修了生と連携して、生物多様性に関する調査や講座を実施。植物、鳥、水生生物、蝶の4テーマで計17回参加	- 人	- 人	- 人
25 入場制限 内容 変更	伊丹市生物多様性交流フェスティバル	8/19-8/31	市内で生物多様性に取り組んでいる団体・組織・学校等の活動紹介と交流イベント。展示のみ開催	100 人	50 人	5,396 人
計				450 人	120 人	5,802 人

【講座・ワークショップ・イベント】※新型コロナウイルス感染症により影響を受けた事業を含む

	影響	事業名	時期	内容等	参加費	回数	参加者当初見込	参加者見込	参加者数
26	中止	むしむしクラブ	5~3月	市内小学4年、5年生対象の連続講座	有料 (1,000円)	-	300人	0人	-人
27	回数 変更	自然観察会	随時	セミの羽化観察会、クモ観察会、野鳥観察会等	有料 (300~500円)	6	180人	90人	184人
28	回数 変更	講習会・ワークショップ	随時	アゲハチョウ飼育講習会、昆虫標本の作り方講座等	有料(300~700円)・無料	6	180人	90人	45人
29	内容 変更	展示・イベント関連行事	随時	学芸員トーク、展覧会関連行事、鳴く虫と郷町関連行事等	無料	7	260人	260人	397人
30	中止	昆虫ふれあいの日	5~3月	昆虫館スタッフによる虫とのふれあい体験	無料	-	400人	0人	-人
31	中止	その他イベント	5/5、1/4~5	こどもの日企画、新春企画、温室ガイド等	無料	-	300人	300人	-人
計							1,620人	740人	626人

【支援・アウトリーチ活動等】※新型コロナウイルス感染症により影響を受けた事業を含む

	影響	事業名	時期	内容等	参加費	回数	参加者当初見込	参加者見込	参加者数
32	時期 変更	授業プログラム	随時	学校園支援、環境体験学習等	有料(50~400円)・無料	19	6,500人	6,500人	1,622人
33	時期 変更	出張講座プログラム	随時	市内公共施設やイオンモール伊丹昆陽へ講師として出張	有料(10,000~30,000円)・無料	-	300人	300人	298人
34	内容 変更	鳴く虫と郷町	9/11-9/20	中心市街地等を会場とする鳴く虫イベント。展示、関連イベントを開催	無料	-	4,000人	4,000人	3,080人
35	内容 変更	伊丹の自然絵はがき事業	7~8月	伊丹の自然をテーマにした絵はがき展。過去作品のことは蔵等での展示(郵便局他連携)	無料	3	10,000人	3,000人	24,844人
36	回数 変更	友の会活動支援	随時	講座・観察会、出展、ニュース制作等	有料(100~500円)・無料	-	1,500人	1,500人	127人
37	中止 時期 変更	実習等受け入れ	随時	博物館実習受け入れ	無料	-	30人	30人	30人
38	中止	教員向け研修	随時	学校教員向けチョウ飼育研修、市内教員新人研修	無料	-	30人	0人	-人
計							22,360人	15,330人	30,001人

【30周年記念企画】※新型コロナウイルス感染症により影響を受けた事業を含む

	影響	事業名	時期	内容等	参加費	回数	参加者当初見込	参加者見込	参加者数
39	中止	チョウ温室コンサート	11月か12月	温室内で記念コンサート(オカリナほか)	無料	-	200人	0人	-人
40	時期 変更	30周年記念冊子の作成	3月発行	1,000部印刷	-	1	-	-	-
41	中止	毎月実施、うらがわ探検	毎月実施	昆虫館開館30周年を記念したバックヤードツアー、プレゼントつき	無料	-	240人	0人	-人
42	中止	音楽の絵本 プレミアム	3月14日(日)	ズーラシアンプラスの蝶ユニット(ことぶえパピヨン) 文化会館との連携	有料・無料	-	1,200人	0人	-人
43	中止	ナイトツアー	8月	昆虫館の夜間開館	有料	-	400人	400人	-人
44	内容 変更	秋のプラネタリウム 科学館&昆虫館開館30周年コラボ企画への協力	9/5-11/29	秋のプラネタリウム 科学館&昆虫館開館30周年コラボ企画 テントウムシくん、伊丹をめぐる	有料(80~400円)	-	-人	-人	-人
計							2,040人	400人	0人

合計							171,470人	89,090人	130,840人
----	--	--	--	--	--	--	----------	---------	----------

(10) 伊丹市立伊丹スポーツセンター

【教室事業等】※新型コロナウイルス感染症により影響を受けた事業を含む

	影響	教室等内訳	時期	教室名	内容等	教室数	回数	受講料	受講者当初見込	受講者見込	受講者数
1	時期・回数 変更	幼児対象教室	年間	キッズ体育	リズム体操、跳び箱、鉄棒、マット運動、 トランポリンなど	4	40	4,300円	3,696 人	3,590 人	3,717 人
	時期・回数 変更		年間	キッズスイミング	水慣れから泳法指導まで検定に沿った内容	4	40	4,300円	6,798 人	5,099 人	4,584 人
2	時期・回数 変更	幼児・小学生 対象教室	年間	キッズジュニアサッカー	ボール慣れ、ドリブル、パス、ゲームなど	3	40・80	4,300/7,300円	2,310 人	1,964 人	1,347 人
	時期・回数 変更		年間	キッズジュニアバレエ	柔軟体操、バレエの基礎(ステップ)など	1	40	4,300円	396 人	337 人	257 人
	時期・回数 変更		年間	キッズジュニア スイミング	水慣れから泳法指導まで検定に沿った内容	11	40・80	4,300~7,700円	15,345 人	13,043 人	12,458 人
	時期・回数 変更		短期	キッズジュニア スイミング	検定は行わず、目標に応じた練習を実施	1	10/期	12,900円	990 人	743 人	425 人
	時期・回数 変更		年間	キッズジュニアテニス	ボール慣れ、テニスの基礎となる動きづくり、 ラケットワーク	1	40	3,500円	891 人	757 人	266 人
3	時期・回数 変更	小・中・高校 対象教室	年間	ジュニア体育	器械体操、球技、陸上競技など	2	40	4,300円	1,749 人	1,487 人	1,302 人
	時期・回数 変更		年間	ジュニアスイミング	水慣れから泳法指導まで検定に沿った内容	11	40・80	4,300~7,700円	16,896 人	14,362 人	14,484 人
	時期・回数 変更		短期	ジュニアスイミング 苦手克服	楽しみながら水慣れをしていく水泳の導入 に向けた内容	1	10/期	12,900円	743 人	495 人	437 人
	時期・回数 変更		年間	ジュニアテニス	ボール慣れ、テニスの基礎となる動きづくり、 ラケットワーク	4	40	3,500/3,800円	5,049 人	4,292 人	2,963 人
	時期・回数 変更		年間	ジュニアなぎなた	なぎなたの基礎技術を習得し、心と技を磨く	1	32	12,800円	792 人	668 人	453 人
4	時期・回数 変更	親子対象教室	年間	親子体育6ヶ月	ベビーマッサージ、親子ふれあい遊び、リトミック	0	-	3,800円	470 人	470 人	- 人
	時期・回数 変更		年間	親子体育1歳	走る、歩くなど動きからリズムに合わせた運動などの親子遊び	2	38	4,550円	1,254 人	1,056 人	606 人
	時期・回数 変更		年間	親子体育2歳	リズム運動やボールなどの用具を使用した運動	2	38	4,550円	1,254 人	1,056 人	1,099 人
	時期・回数 変更		年間	ベビースイミング	水慣れを中心に浮力を感じ、水に親しむ内容	2	35	3,600円	866 人	644 人	439 人
	時期・回数 変更		年間	親子スイミング	浮く、もぐる、泳ぐを段階的に指導	2	35	4,550円	1,155 人	858 人	601 人
5	時期・回数 変更	女性対象教室	年間	大人のバレエ	バレエの動きの中で、綺麗な姿勢をつくる	1	40	4,200円	330 人	281 人	263 人
	時期・回数 変更		年間	テニス	レディースのゲームを目指した練習	1	36	14,200円	297 人	198 人	222 人
6	時期・回数 変更	一般対象教室	年間	シェイプアップ系	ヨガ・ピラティス・エアロなど	8	40	4,200円	4,488 人	3,815 人	2,718 人
	時期・回数 変更		短期	ランニング	ランニングの基礎、マラソンに向けた身体づくり	1	20/期	10,000円/期	495 人	248 人	178 人
	時期・回数 変更		年間	ボディメイク	自体重を利用し、無理なくできる身体づくり	1	40	3,350円	330 人	281 人	163 人
	時期・回数 変更		年間	スイミング	はじめてスイミング・水中ウォーキング・シンクロ等	5	36・38	4,000円	4,769 人	3,977 人	2,823 人
	時期・回数 変更		年間	テニス	レベルに応じた基礎、ゲームのための形式練習	16	27・36・38	13,050~18,700円	9,667 人	6,445 人	5,565 人
	時期・回数 変更		年間	卓球	レベルに応じた基本の打ち方、動き方など 基礎技術の習得	4	40	11,500~12,600円	3,069 人	2,302 人	1,869 人
	時期・回数 変更		年間	なぎなた	なぎなたの基礎技術を習得し、心と技を磨く	2	32・40	14,900/3,700円	1,617 人	1,370 人	710 人
7	時期・回数 変更	中高年対象教室	年間	健康	椅子に座った運動、ニュースポーツ、スト レッチ、筋力アップなど	4	36	2,200~2,550円	3,089 人	2,574 人	2,050 人
	時期・回数 変更		年間	スイミング	健康維持を目的とした泳法指導	3	38	3,200円	3,104 人	2,614 人	1,925 人
	時期・回数 変更		年間	テニス	シニアスタイルのゲーム練習	4	36・40	3,000/14,200円	3,267 人	1,683 人	2,267 人
	時期・回数 変更		年間	卓球	レベルに合わせた基本練習、ゲーム練習	1	40	10,000円	825 人	619 人	463 人
8	一部中止 変更	特別講座	春・夏季	水泳・テニス がけっこ・鉄棒・跳び箱	目的別の短期集中講座	8	3・5	3,250~6,450円	1,203 人	584 人	530 人
9	時期 変更	チケット制教室	随時		1日健康体操、体験等の教室参加やプログラム参加	-	随時	400~1,600円	1,459 人	538 人	332 人
10	時期 変更	託児サービス	年間		教室受講生や施設利用者の2歳児から就学前まで	-	241	400円/2時間・1教室	193 人	160 人	117 人
*11	時期・内容 変更	各種イベント			スポンジテニス・みんなde線香花火・キッ ズフェスティバル等	-	10	無料~18,000円	6,441 人	875 人	2,904 人
12	時期 変更	出前スポーツ講座	随時		近隣企業・サークル等に出向き指導	-	60	6,000円	600 人	500 人	406 人
13	時期 変更	学校体育支援	随時	水泳・陸上等	専門性の高い指導者による体育支援	-	12	6,000円	240 人	200 人	2 人
14	中止	サポートレッスン	随時	エアロ・ヨガ・健康	利用者の声、ニーズに合わせた指導	-	-	1,000円	60 人	0 人	- 人
合計						111			106,197 人	80,185 人	70,945 人

* 12月の事業変更計画からさらに変更のあった事業

(11)いたみ文化・スポーツ財団後援事業

事業名		時期	主催等	会場	料金	入場者数
※1	松元ヒロ「笑」ライブinいたみ2020	4月12日(日) 中止	松元ヒロを伊丹で楽しむ会	演劇ホール イベントホール	2,500円	— 人
2	第3回伊丹でみつける・さぐる・ かんがえる 図書館を使った調 べる学習コンクール ①対策講座・相談会・応募期間 ②表彰式	①6月～10月 ②11月1日(日)	伊丹市立図書館	伊丹市立図書館 「ことば蔵」	無料	190 人
※3	さくらムジカオーケストラ第4回 ファミリーコンサート	7月25日(土) 中止	さくらムジカオーケストラ	音楽ホール メインホール	無料	— 人
※4	オカリナ1000人大合奏	8月1日(土) 中止	オカリナ1000人大合奏実行委 員会	文化会館 大ホール	参加費3,000円	— 人
5	カンパニーでこぼこ第18回公演 『リーズの結婚』2st	8月22日(土)	カンパニーでこぼこ	文化会館 大ホール	SS席7,500円 S席6,000円 A席5,000円	940 人
※6	第7回日本オカリナコンクール	11月17日(火) 無観客・動画審査	日本オカリナコンクール 実行委員会	音楽ホール 小ホール1	—	9 人
7	Winter Dance Festival 2021 vol.13	1月 17日 (日)	バレエスタジオミーシャ	文化会館 大ホール	無料	410 人
計						1,549 人

※新型コロナウイルス感染症拡大予防により影響のあった事業

(12)施設利用状況

(単位:件・人)

文化会館			
区分	使用件数		
	30年度	元年度	2年度
大ホール	309	257	115
〃 楽屋(6室)	1,072	759	378
中ホール	311	298	217
〃 講師控室	160	167	78
多目的ホール	317	328	266
〃 講師控室	127	102	89
会議室(4室)	1,152	1,168	937
和室(3室)	336	318	293
練習室(3室)	2,165	2,166	1,456
プレイルーム	311	346	217
合計	6,260	5,909	4,046
利用人数計	225,113	194,430	67,379

生涯学習センター			
区分	使用件数		
	30年度	元年度	2年度
多目的ホール	388	366	24
エントランスホール	210	188	24
学習室	328	320	15
会議室	208	198	6
音楽練習室	682	564	43
マイコン室	136	116	10
視聴覚室	263	250	11
調理室	102	101	1
講座室	311	318	15
創作室	391	320	20
和室	187	184	8
児童室	186	161	7
合計	3,392	3,086	184
自習室	308	290	30
利用人数計	102,937	93,815	2,956

フィットネスラスタ			
1日平均利用者	311	305	0
1月平均利用者	7,846	7,382	0
定期使用登録者	739	709	0
利用人数計	94,151	88,582	0

演劇ホール			
区分	使用件数		
	30年度	元年度	2年度
イベントホール	190	172	124
カルチャールームA	898	974	691
カルチャールームB	542	534	371
合計	1,630	1,680	1,186
利用人数計	40,902	39,549	21,716

音楽ホール			
区分	使用件数		
	30年度	元年度	2年度
メインホール	313	292	201
小ホール1	358	336	201
小ホール2	539	518	376
練習室(3室)	4,547	3,969	2,223
合計	5,757	5,115	3,001
利用人数計	113,389	105,570	43,790

美術館			
区分	観覧者等		
	30年度	元年度	2年度
企画展等観覧者	77,146	36,538	8,074
利用人数計	77,146	36,538	8,074

工芸センター			
区分	使用件数		
	30年度	元年度	2年度
セミナー室	50	57	2
利用人数計	66,843	51,881	11,271

* 利用人数計には、クラフトショップ来店者含む

伊丹郷町館			
区分	使用件数		
	30年度	元年度	2年度
旧岡田家酒蔵	86	67	18
旧石橋家住宅	93	64	7
合計	179	131	25
利用人数計	65,499	46,670	7,830

図書館南分館			
区分	使用件数		
	30年度	元年度	2年度
貸出人数	122,503	116,150	12,579
貸出冊数	374,423	352,655	41,293
利用人数計	148,260	137,199	7,622

昆虫館			
区分	観覧者等		
	30年度	元年度	2年度
1日平均入館者	556	442	369
1月平均入館者	13,817	11,243	9,441
利用人数計	165,807	134,920	94,411

* R2年度は4/1～6/2の臨時休館期間を考慮し、1月平均入館者は10月で算出

伊丹スポーツセンター					
区分	使用件数等				
	30年度	元年度	2年度		
体育館	競技フロア	4,712	4,819	3,101	
	多目的室	1,591	1,725	553	
	卓球場	専用	1,021	975	943
		個人	4,935	4,467	3,631
	柔道場	専用	1,491	1,289	1,052
		個人	48	44	123
	剣道場	専用	1,436	1,361	1,214
		個人	132	145	75
	トレーニング定期登録者	622	619	385	
	軽トレーニング利用者	5,330	5,575	2,559	
クラブハウス	1,680	1,574	1,241		
室内プール	個人	13,731	12,612	7,521	
	回数券	358	355	259	
	コース専用	1,977	1,622	664	
	定期登録者	191	183	136	
陸上競技場	専用	1,503	1,435	1,112	
	個人	108	175	204	
野球場	2,125	1,947	1,558		
テニスコート	専用	11,744	10,564	10,363	
	定期登録者	272	223	266	
利用人数計	348,557	335,374	222,113		

(13)ホール利用人数(率)一覧

施設名	年度	開館日数	ホール利用		全体利用		施設名	年度	開館日数	ホール利用		全体利用	
			利用率	利用人数	利用率	利用人数				利用率	利用人数	利用率	利用人数
文化会館	2年度	260日	42%	24,534人	48%	67,379人	音楽ホール	2年度	261日	71%	19,114人	86%	43,790人
	元年度	288日	65%	97,183人	60%	194,430人		元年度	292日	82%	57,676人	94%	105,570人
	30年度	306日	70%	125,756人	63%	225,113人		30年度	308日	84%	62,384人	94%	113,389人
生涯学習センター	2年度	30日	60%	572人	41%	2,956人	伊丹郷町館	2年度	84日	20%	853人	9%	7,830人
	元年度	290日	77%	19,324人	62%	93,815人		元年度	290日	22%	7,586人	15%	46,670人
	30年度	308日	81%	20,911人	63%	102,937人		30年度	308日	30%	8,307人	20%	65,499人
演劇ホール	2年度	261日	52%	8,301人	77%	21,716人	合計	2年度	—	—	53,374人	—	143,671人
	元年度	291日	62%	18,290人	84%	39,549人		元年度	—	—	200,059人	—	480,034人
	30年度	311日	66%	20,021人	84%	40,902人		30年度	—	—	237,379人	—	547,840人

※ 利用率(%) = 利用日数 ÷ 開館日数 × 100

(14)利用料等収入状況一覧

(単位:円)

施設名	年度	事業(入場料・講座他)収入			利用料(貸室・設備・観覧料)収入			計		
		予算(当初)	決算	差異	予算(当初)	決算	差異	予算(当初)	決算	差異
文化会館	2年度	23,812,000	7,926,261	15,885,739	45,645,000	19,553,620	26,091,380	69,457,000	27,479,881	41,977,119
	元年度	25,947,000	24,156,326	1,790,674	43,778,000	42,094,920	1,683,080	69,725,000	66,251,246	3,473,754
	30年度	28,740,000	18,374,566	10,365,434	45,085,000	48,369,210	△ 3,284,210	73,825,000	66,743,776	7,081,224
生涯学習センター	2年度	7,701,000	3,754,432	3,946,568	12,734,000	265,950	12,468,050	20,435,000	4,020,382	16,414,618
	元年度	14,978,000	14,825,880	152,120	51,880,000	44,072,900	7,807,100	66,858,000	58,898,780	7,959,220
	30年度	13,844,000	15,527,690	△ 1,683,690	55,496,000	50,937,010	4,558,990	69,340,000	66,464,700	2,875,300
演劇ホール	2年度	10,301,000	7,023,880	3,277,120	8,961,000	4,638,210	4,322,790	19,262,000	11,662,090	7,599,910
	元年度	9,819,000	10,389,280	△ 570,280	9,553,000	7,788,710	1,764,290	19,372,000	18,177,990	1,194,010
	30年度	8,672,000	8,837,110	△ 165,110	9,227,000	8,498,080	728,920	17,899,000	17,335,190	563,810
音楽ホール	2年度	11,127,000	2,885,930	8,241,070	23,561,000	9,672,190	13,888,810	34,688,000	12,558,120	22,129,880
	元年度	8,678,000	9,471,235	△ 793,235	23,941,000	23,520,730	420,270	32,619,000	32,991,965	△ 372,965
	30年度	7,207,000	8,360,038	△ 1,153,038	24,065,000	23,434,400	630,600	31,272,000	31,794,438	△ 522,438
美術館	2年度	4,979,000	1,498,074	3,480,926	9,241,000	4,217,450	5,023,550	14,220,000	5,715,524	8,504,476
	元年度	6,932,000	9,520,584	△ 2,588,584	14,175,000	16,645,565	△ 2,470,565	21,107,000	26,166,149	△ 5,059,149
	30年度	4,805,000	17,164,548	△ 12,359,548	13,686,000	31,047,170	△ 17,361,170	18,491,000	48,211,718	△ 29,720,718
工芸センター	2年度	6,034,000	3,509,413	2,524,587	97,000	8,400	88,600	6,131,000	3,517,813	2,613,187
	元年度	18,238,000	14,033,157	4,204,843	246,000	254,550	△ 8,550	18,484,000	14,287,707	4,196,293
	30年度	18,238,000	13,598,847	4,639,153	222,000	213,600	8,400	18,460,000	13,812,447	4,647,553
伊丹郷町館	2年度	0	6,000	△ 6,000	162,000	165,900	△ 3,900	162,000	171,900	△ 9,900
	元年度	0	32,150	△ 32,150	408,000	312,570	95,430	408,000	344,720	63,280
	30年度	0	11,200	△ 11,200	410,000	488,100	△ 78,100	410,000	499,300	△ 89,300
図書館南分館	2年度	7,000	560	6,440	—	—	—	7,000	560	6,440
	元年度	21,000	17,460	3,540	—	—	—	21,000	17,460	3,540
	30年度	45,000	18,850	26,150	—	—	—	45,000	18,850	26,150
昆虫館	2年度	14,071,000	15,160,133	△ 1,089,133	30,123,000	20,873,920	9,249,080	44,194,000	36,034,053	8,159,947
	元年度	12,517,000	14,366,134	△ 1,849,134	28,133,000	27,424,130	708,870	40,650,000	41,790,264	△ 1,140,264
	30年度	12,341,000	16,360,881	△ 4,019,881	—	—	—	12,341,000	16,360,881	△ 4,019,881
スポーツセンター	2年度	119,285,000	92,923,421	26,361,579	128,338,000	89,351,081	38,986,919	247,623,000	182,274,502	65,348,498
	元年度	123,614,000	108,267,861	15,346,139	131,821,000	119,458,281	12,362,719	255,435,000	227,726,142	27,708,858
	30年度	122,614,000	114,299,750	8,314,250	134,535,000	127,545,416	6,989,584	257,149,000	241,845,166	15,303,834
合計	2年度	197,317,000	134,688,104	62,628,896	258,862,000	148,746,721	110,115,279	456,179,000	283,434,825	172,744,175
	元年度	220,744,000	205,080,067	15,663,933	303,935,000	281,572,356	22,362,644	524,679,000	486,652,423	38,026,577
	30年度	216,506,000	212,553,480	3,952,520	282,726,000	290,532,986	△ 7,806,986	499,232,000	503,086,466	△ 3,854,466

会議の開催状況

[理事会]

第1回理事会 令和2年4月1日

議案第1号

代表理事1名（理事／行澤睦雄）の選定について

第2回理事会 令和2年6月6日

報告第1号

公益財団法人いたみ文化・スポーツ財団理事会規則
第10条第2項の規定による専決処分報告について

議案第2号

令和元年度公益財団法人いたみ文化・スポーツ財団事業報告について

議案第3号

令和元年度公益財団法人いたみ文化・スポーツ財団決算報告について

議案第4号

公益財団法人いたみ文化・スポーツ財団評議員会の招集について

第3回理事会 令和2年6月21日

議案第5号

代表理事（理事／二宮叔枝）及び常務理事（理事／菅原則彰）の選定について

第4回理事会 令和2年12月5日

報告第2号

公益財団法人いたみ文化・スポーツ財団理事会規則
第10条第2項の規定による専決処分報告について

議案第6号

公益財団法人いたみ文化・スポーツ財団就業規則の一部を改正する規則の制定について

第5回理事会 令和3年3月6日

議案第7号

公益財団法人いたみ文化・スポーツ財団 収支補正予算（第1号）について

議案第8号

公益財団法人いたみ文化・スポーツ財団就業規則の一部を改正する規則（再雇用職員制度）の制定について

議案第9号

公益財団法人いたみ文化・スポーツ財団職員給与規程の一部を改正する規程の制定について（再雇用職員制度の制定・割増手当配分変更）

議案第10号

令和3年度公益財団法人いたみ文化・スポーツ財団事業計画について

議案第11号

令和3年度公益財団法人いたみ文化・スポーツ財団収支予算について

第6回理事会 令和3年3月27日

議案第12号

臨時評議員会を決議の省略の方法で行うことについて

[評議員会]

第1回評議員会 令和2年6月21日

報告第1号

令和元年度公益財団法人いたみ文化・スポーツ財団事業報告について

議案第1号

令和元年度公益財団法人いたみ文化・スポーツ財団決算報告について

議案第2号

理事の選任について

議案第3号

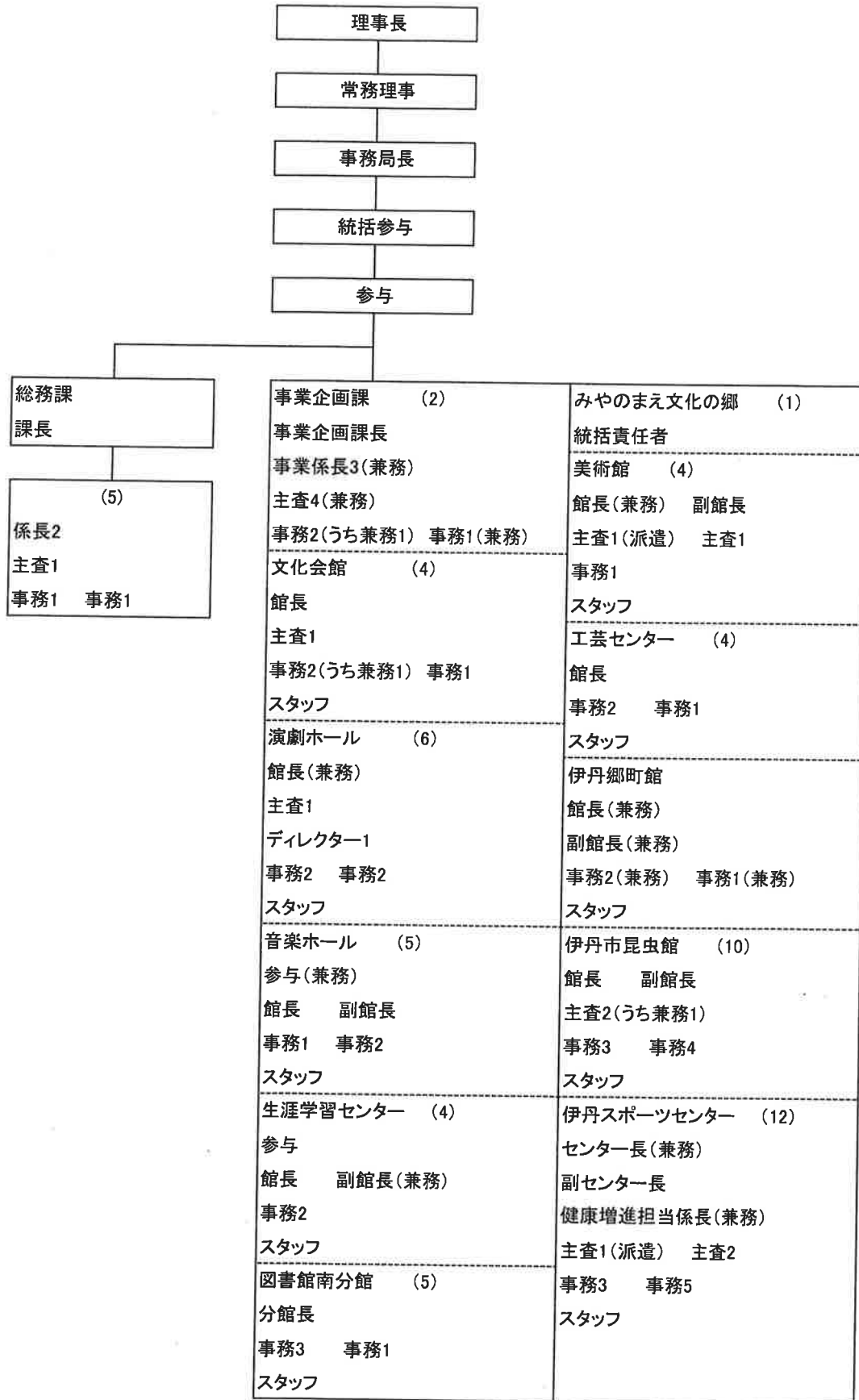
監事の選任について

第2回評議員会 令和3年3月31日

議案第4号

理事の辞任に伴う後任の理事の選任について

組織及び職員の状況【令和3年3月31日現在】



実数 (68)
 スタッフ別途 (115)